

ВЕСТНИК



8 июня – День социального работника

Уважаемые работники и ветераны социальной сферы Смоленской области!

От всей души поздравляю вас с учрежденным в вашу честь профессиональным праздником!

Вы посвятили себя милосердному служению людям, оказавшимся в трудной жизненной ситуации, нуждающимся в помощи, заботе и опеке. За чуткость и сострадание, доброжелательное отношение, внимание, добросердечную поддержку вам искренне благодарны многие земляки – ветераны и пенсионеры, семьи с детьми и дети, оставшиеся без попечения родителей, граждане с ограниченными возможностями здоровья и те, кто в силу обстоятельств оказались одиночками и беззащитными.

Именно от результатов вашей профессиональной, компетентной, ответственной работы во многом зависят социальная стабильность в обществе, создание доступной среды и безопасных условий труда, благополучие смолян. Спасибо за то, что возвращаете им радость жизни и веру в свои силы.

Примите самые теплые пожелания счастья и здоровья, неисчерпаемой энергии! Пусть в созидательном, благородном труде вам всегда сопутствуют удача, успех и заслуженное признание!

А.В. ОСТРОВСКИЙ,
Губернатор Смоленской области.

Уважаемые работники социальных служб Смоленской области!

От имени депутатов Смоленской областной Думы примите поздравления с профессиональным праздником!

Люди, занятые в социальной сфере, посвятили себя крайне непростому и благородному делу. Помощь нуждающимся, забота о престарелых, инвалидах, детях-сиротах и других незащищенных категориях граждан требуют большой душевной отдачи, ответственности, терпения и милосердия. Отрадно, что сотрудники социальных служб Смоленщины в полной мере обладают этими важными профессиональными и человеческими качествами.

Выражаю слова искренней благодарности за вашу разностороннюю деятельность, наполненную глубоким гуманистическим смыслом и созиданием. Именно вы первыми принимаете на себя горечь житейских проблем, помогаете преодолеть повседневные трудности, проявляя сострадание и неравнодушие к каждому из своих подопечных.

Убежден, что присущие работникам социальной сферы компетентность и внимательное отношение к чужим судьбам будут и в дальнейшем способствовать эффективной работе отрасли. Желаю крепкого здоровья, счастья и благополучия!

И.В. ЛЯХОВ,
Председатель Смоленской областной Думы.

Уважаемые работники и ветераны социальной сферы!

Сердечно поздравляем вас с Днем социального работника!

Вы посвятили себя благородному делу – поддержке граждан, оказавшихся в трудной жизненной ситуации и нуждающихся в помощи и заботе государства.

Социальный работник – сложная, но необходимая профессия, которая требует не только профессиональных знаний, высокой квалификации, но и особого душевного склада. Ваши чуткость и сострадание способствуют созданию в нашем обществе атмосферы доброты и милосердия.

Сердечность, неравнодушие, сострадание, терпение, трудолюбие, отзывчивость – вот главные качества социальных работников. Благодаря вам пожилые люди, инвалиды, ветераны войны и труда, дети и семьи, оказавшиеся в сложной жизненной ситуации, получают реальную поддержку и вновь обретают способность надеяться и верить в будущее.

Примите слова глубокой благодарности за ваш неустанный труд, чуткие сердца, способность согреть тех, кто нуждается в помощи!

От всей души желаем вам крепкого здоровья, семейного счастья, успешной работы на благо жителей нашего района! Пусть наградой за ваш нелегкий труд станут добрые слова и благодарные улыбки!

М.З. КАЛМЫКОВ,
Глава муниципального образования
«Глинковский район»
И.В. ЖЕВЛАКОВА,
Председатель Глинковского районного
Совета депутатов.

БЛАГОУСТРОЙСТВО

ПРОВЕДЕНЫ РАБОТЫ

Благоустройство населенных пунктов представляет собой комплекс работ по созданию комфортных условий для проживания людей. У нас в Глинковском районе такие работы проводятся постоянно.

В этом году на территории муниципального образования продолжается реализация региональной программы «Формирование комфортной городской среды», входящей в состав национального проекта «Жилье и городская среда».

Этот нацпроект в нашем районе хорошо знаком. Благодаря его реализации у нас появились две благоустроенные парковые зоны и детская игровая площадка.

На днях в рамках данной программы завершилось асфальтирование территории рыночной площади. Общая площадь асфальти-

рованного участка составила 1534 квадратных метра. Работы проводились ООО «Рославльская ДСП МК». Далее планируется установка освещения.

Работы по благоустройству выполняют и наши коммунальщики. Силами коллектива МУП «Коммунальщик» были зачищены и покрашены стены и надгробия центрального братского воинского захоронения в селе Глинка.

В парке, расположенном рядом с центральным захоронением, во избежание скопления дождевой воды, была проложена ливневая водосточная труба. Также МУП «Коммунальщик» была покрашена въездная стена в Глинку.

На снимке: Глава района М.З. Калмыков и директор МУП «Коммунальщик» И.С. Богачева на одном из объектов.



ПРАЗДНИКИ

У СЕЛА ГЛИНКА – ДЕНЬ РОЖДЕНИЯ!

Первого июня очень важную дату отметило село Глинка. Именно 1 июня 1907 года станция получила это звучное название.

Ровно 115 лет железнодорожная станция, а вместе с нею и один из районных центров области, носит имя великого русского композитора Михаила Ивановича Глинки.

Мы, глинковцы, гордимся тем, что через название своего села чувствуем причастность к музыкальному гению России.

Мы поздравляем своих земляков со столь значительной датой и желаем им успехов, счастья, процветания. Пусть Глинка будет для каждого из нас, самой родной и любимой, пусть наш уютный уголок Земли развивается и процветает. Пусть здесь каждый будет счастлив и успешен. Пусть зимой во всех домах будет тепло и уютно, пусть по весне успешно проходят посевные работы, пусть лето дарит всем щедрые урожаи и яркие лучи радости, пусть осень красит и село, и души нежными тонами вдохновения и надежды.

На протяжении нескольких дней в Глинковском районе проходят мероприятия, посвященные юбилейной дате.

Недавно в Глинковской библиотеке состоялась презентация второго сборника «Имена в истории родного края», который рассказывает о глинковцах, прославивших себя и свою малую Родину, как в боях, так и на трудовом поприще. Это было очень яркое и интересное событие, которое не оставило равнодушным никого из участников презентации.

Вчера на глинковской земле прошел очередной областной праздник, посвященный нашему земляку, писателю, основоположнику русской классической комедии, театральному деятелю А.А. Шаховскому. Праздник прошел с участием театральных коллективов и тоже произвел положительное впечатление на всех, кто его посетил.

Завтра в Глинке состоятся праздничные мероприятия, посвященные 115-летию со дня переименования Совкина в станцию Глинка. Предлагаем вниманию наших читателей программу мероприятий на 4 июня.

Подробнее обо всех праздничных событиях мы расскажем нашим читателям в следующем номере газеты.

ПРОГРАММА ПРАЗДНОВАНИЯ 115-ЛЕТИЯ СО ДНЯ ПЕРЕИМЕНОВАНИЯ СТАНЦИИ СОВКИНО В СТАНЦИЮ ГЛИНКА
4 ИЮНЯ

МЕМОРИАЛЬНОЕ ЗАХОРОНЕНИЕ С. ГЛИНКА
10.45 Возложение цветов

ПЛОЩАДЬ ДОМА КУЛЬТУРЫ
10.30 - 12.00 «Калейдоскоп веселья»/Арт – агентство «Феерия» г. Смоленск/
11.00 - 12.00 «Глинковский разносол» - подворья, выставка- ярмарка
Работа аттракционов /платно/

ФОЙЕ ДОМА КУЛЬТУРЫ
11.00 «Всему начало здесь, в краю моем родном» - выставка краеведческого материала /МБУК "Глинковская библиотека"/
«Как много желтых снимков на Руси» - фото – выставка / МБУК «Глинковский музей»/
Фото – выставка и выставка прикладного искусства /МБУДО ДДТ/

ЗРИТЕЛЬНЫЙ ЗАЛ ДОМА КУЛЬТУРЫ
12.00-14.00 "Воспетый сердцем край родной" - концертная программа

СПОРТИВНАЯ ПЛОЩАДКА
14.00 - 16.00 "Энергия спорта" - Спортивно - развлекательный программа /Дартс, Пауэрлифтинг, Шашки, Соревнования по перетягиванию каната

ПЛОЩАДЬ ДОМА КУЛЬТУРЫ
20.00-22.00 Ретро - концерт группы "Пламя" /с. Тёмкино/

СТАДИОН
21.55 Праздничный фейерверк

с. Глинка
2022 г.

КРАЕВЕДЕНИЕ

СЕЛО ГЛИНКА: ПРОШЛОЕ И НАСТОЯЩЕЕ

(к 115-летию со дня переименования Совкина в станцию Глинка)

В 1877 году развернулось строительство железной дороги Смоленск-Сухиничи, в связи с чем, в 1898 году в 62 километрах от города Смоленска, в 21 километрах на северо-запад от города Ельня, было возведено двухэтажное здание станции Совкино, названной по ближайшей деревне. Об этом свидетельствует крупная оловянная пломба, найденная в 1976 году при очистке пруда в селе Глинка. На одной стороне надписи: «Совкино, 13 мая 05 РУЖД». Оловянными пломбами печатались склады со стройматериалами.

В одном из исторических документов «Россия. Полное географическое описание нашего Отечества. Настольная и дорожная книга для русских людей. С.-Петербург 1905 год» можно прочитать: «... за полустанком Клоково достигает станции Совкино (57в), грузящей свыше 1,5 млн. пудов, преимущественно лесных грузов. При станции Совкино расположен лесопильный завод Розенцвейга...».

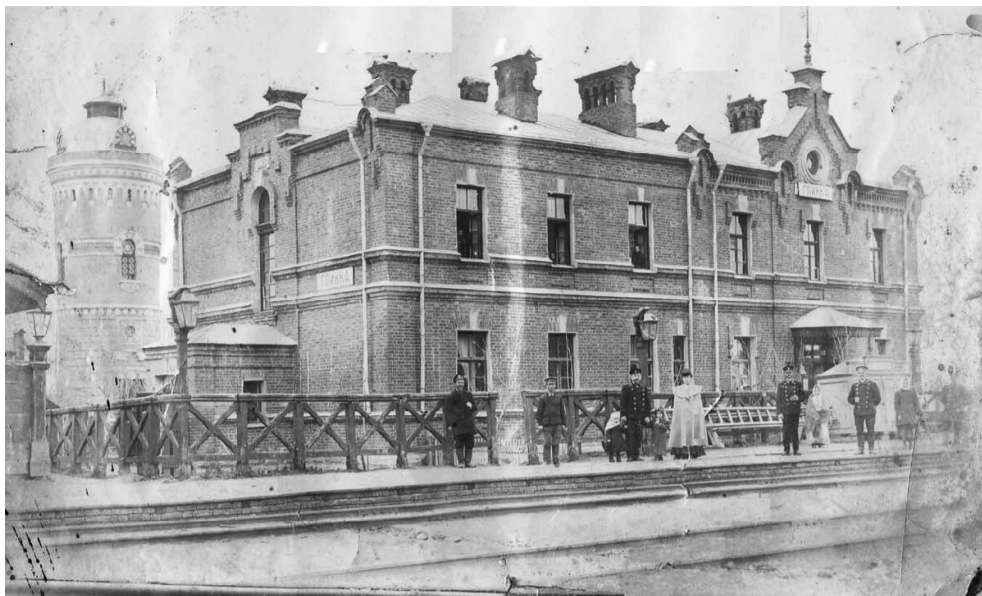
В конце 1906 года Августейшей Председатель комиссии по сооружению в Санкт-Петербурге памятника Михаилу Ивановичу Глинке, великий князь Константин Константинович, сообщил Министру путей сообщения о желательности увековечить имя композитора путем переименования ближайшей к месту его родины - селу Новоспаскому - станции Совкино (25 верст от Новоспаского) в станцию Глинка. Что и осуществилось летом 1 июня 1907 года, к 50-летию со дня смерти русского композитора М.И. Глинки. (Малое и великое в самом сердце земли // Глинкавский вестник.-2021)

Из записей П.Ф. Силкиной: «...В первый же год эксплуатации железной дороги вокруг двухэтажного, кирпичного, архитектурно оформленного здания станции стали расти всевозможные торговые и литейные заведения, частные предприятия: бараночная, чайная, кабак, скупочные пункты льна. На станции Глинка заготавливалось топливо для паровозов и г. Смоленск. Купец Прудкин основал свой лесопильный завод. Ежедневно он отправлял в г. Москву своим клиентам-фабрикантам, заводчикам строительный лес, утес, всевозможные доски, брусья.

Скупкой леса, переработкой и продажей деловой древесины занимался лесопромышленник Левыкин, предприятия которого находились недалеко от деревни Левыкино, в семи километрах от железно - дорожной станции Совкино.

Жизнь рабочих на лесозаготовительных и лесоперерабатывающих предприятиях была тяжелой. Люди работали по 12-14 часов, заработная плата была низкой, особенно у женщин и детей. Борьба рабочих за улучшение условий труда и жизни была затруднительной из-за малочисленных рабочих коллективов...».

Бурные октябрьские события 1917 года не обошли стороной территорию посёлка Глинка и Ельнинского уезда, куда входила



Станция Глинка Рязано-Уральской железной дороги (РУЖД), Ельнинский уезд, Смоленская губерния, 1908 г.

территория нынешнего Глинкавского района. Создавались комитеты бедноты, крестьяне отнимали землю и скот у помещиков, раздавали их беднякам.

Шли годы. В ноябре 1917 года в посёлке Глинка была установлена советская власть.

В период гражданской войны на станции Глинка заготавливалось топливо для паровозов и города Смоленска. И леса, которыми была богата Глинка, сыграли большую роль в обеспечении топливом железнодорожного транспорта и губернского центра.

Люди самоотверженно помогали Советской власти бороться с разрухой и голодом. Многие уходили с оружием в руках защищать молодую республику от бело-гвардейцев и интервентов.

В январе-феврале 1918 года против Советской власти взбунтовался корпус польских легионеров генерала Дувбор-Мусницкого. Две дивизии этого корпуса находились в Белоруссии, а третья была расположена в барачном городке, построенном в годы первой мировой войны между уездным городом Ельней и деревней Шарапово для обучения солдат перед отправкой на фронт. Власти Временного правительства использовали легионеров для подавления крестьян, захвативших земли помещиков...

...Революционные отряды под командованием М.И. Смоленцева возле станции Глинка разбили передовые части корпуса и преследовали их до города Починок.

Первое столкновение отряда (начальник М.И. Смоленцев, заместитель Л.Ю. Добецкий) с поляками произошло около станции Глинка. Продвижение поляков к Смоленску было остановлено. Бои вокруг станции Глинка продолжались несколько дней. Леон Юлианович Добецкий так писал в одной из своих статей: «На помощь к нам в это время прибыл отряд Красной гвардии из Петрограда (насколько я помню - путиловцы). После того, как мы погрузили несколько трёхдюймовок на товарные платформы (не что вроде бронепоезда), продвинули их к разъезду за станцию Глинка и об-

стреляли позиции поляков, легионы начали отступать. Они бросали свои эшелоны и двигались в походном порядке по направлению к станции Починок Риги-Орловской железной дороги. Поставленная перед отрядом задача была выполнена, но мы (уже без петроградцев), сняв артиллерию с колёс и погрузив трёхдюймовки на сани, продолжали преследовать поляков до станции Починок». (За власть Советов! // Знамя, 1962).

После победы Октября польские легионеры не признавали органы Советской власти, в том числе и в Ельнинском уезде, куда входила станция Глинка. Они отклонили предложение Советских военных властей о сдаче оружия, и третья дивизия корпуса двинулась из Ельни на Смоленск по большаку, который в то время пролегал через Бердники, Балтутино, Ляхово.

Навстречу легионерам вышел отряд смоленских красногвардейцев, в котором участвовали и глинкавцы (они взяли оружие в руки и вступили в бой с легионерами у деревень Бердники и Балтутино.

Отряды легионеров оружием и террором пытались ликвидировать Советскую власть на местах. Вот что о событиях тех дней на станции Глинка и у деревни Нежода (ныне Глинкавского района) писала газета «Известия Смоленского Совета Рабочих, Солдатских и Крестьянских депутатов» в феврале 1918 года: «24 января Советские войска прибыли на станцию Глинка, от туда был послан разведочный отряд обследовавший путь на семь вёрст до имени Ивоина.

Шло время. Станция Глинка стала обрабатываемыми домами, объектами по переработке леса, торговли и бытового обслуживания. Было построено несколько механических мельниц.

В 1920 году были начаты работы по электрификации коммуны «Городок» и посёлка Глинка Ельнинского уезда.

Из записей П.Ф. Силкиной: «...В 1924 году Ивоинскую, Балтутинскую, Дубосиенскую и Леоновскую (Ромоданово) волости

объединили в одну Ивоинскую с центром в деревне Ново-Яковлевичи. Здесь находились волком партии, волком комсомола, волисполком, суд, прокуратура, милиция, школа, больница и другие волостные организации. В 1929 году произошло разукрупнение уездов и создание районов. 1 октября образовался Глинкавский район. Посёлок Глинка стал районным центром. С этого времени начинается рост посёлка - строительство общественных культурно-бытовых учреждений и жилых домов. Все районные организации были перемещены из Ново-Яковлевичи в посёлок Глинка. За несколько лет были построены: льнозавод, сырзавод, МТС, электростанция, школа, баня, пекарня, столовая, магазины, Дом культуры, отделение связи, сберкасса.

Посёлок Глинка по росту народонаселения быстро обгонял другие сёла и деревни, и в 1938 году в посёлке началось строительство средней школы, открытие которой намечалось в сентябре 1941 года.

Начавшаяся война не только затормозила рост посёлка, но и разрушила то, что было создано народом, в том числе и среднюю школу, железнодорожную станцию и почти все предприятия.

Великая Отечественная война нанесла огромный урон народонаселению и хозяйству...».

Немецкая оккупация отличалась жесточайшим режимом, в результате чего множество поселенцев, в том числе и райцентр (поселок Глинка) были почти полностью сожжены - из 59 домов не осталось ни одного. Кроме того, была разрушена коммунальная баня, обслуживающая райцентр, электростанция.

Глинкавская средняя школа была заминирована, а затем взорвана в начале 1943 года.

Был разрушен районный Дом культуры, радиопункт, стационарная киноустановка, районная библиотека с 5-ю тысячами экземплярами книг.

В период оккупации Глинкавского района немецко-фашистские войска полностью показали своё

звериное обличье.

Был установлен «новый порядок». В райцентре (посёлок Глинка) находилась гитлеровская комендатура во главе с комендантом, немцем оберлейтенантом Гофманом.

Вот некоторые примеры конкретных зверств фашистских захватчиков.

В посёлке Глинка фашисты учинили дикую расправу. 6-7 января 1942 года, оккупанты расстреляли 60 детей, женщин и стариков, а затем с расстрелянных немецкие палачи сняли одежду, а трупы их долгое время лежали в кустах, недалеко от райцентра, так как хоронить было запрещено.

18 февраля 1943 года в посёлке Глинка, по обвинению в связи с партизанами, немецкие палачи повесили двух девушек (фамилии их не были установлены).

13 апреля 1942 года в посёлке Глинка фашисты расстреляли 200 мирных жителей.

В июле 1941 года, когда немцы захватили посёлок Глинка, они превратили недостроенное каменное двухэтажное здание Глинкавской неполной средней школы в застенки гестапо, где пытали и расстреливали советских граждан. В январе 1942 года немцы согнали в здание школы всех евреев, находившихся на территории Глинкавского района, и расстреляли. Всего было расстреляно 65 человек. Также были расстреляны 4 красноармейца. В числе расстрелянных была семья парикмахера Певзина - 4 человека.

В январе 1942 года в посёлке Глинка был расстрелян 71 человек. (Книга Памяти мирных жителей).

17 сентября 1943 года настало долгожданное освобождение посёлка и района от немецко-фашистских захватчиков.

После освобождения района посёлок начал возрождаться из руин: в первые годы после освобождения были восстановлены сырзавод, льнозавод, МТС, Дом культуры, библиотека, школа. Жизнь постепенно налаживалась.

Глинкавцы, за 10 лет после освобождения, сумели восстановить разрушенное хозяйство. Районный центр стал ещё лучше, чем был раньше. Его население выросло в 2 раза. Были построены МТС, двухэтажные здания райкома партии и райисполкома, трёхэтажная школа, амбулатория, детские ясли, столовая, швейная мастерская, аптека.

Глинкавцы свято чтят память о погибших в годы Великой Отечественной войны. 20 августа 1955 года в парке посёлка Глинка, около железнодорожного вокзала, на братской могиле был установлен памятник воинам, погибшим при освобождении посёлка и района в 1941 - 1943 годах. А в сентябре 1985 года этот памятник реконструировали, был установлен мемориал.

Указом Президиума Верховного Совета РСФСР от 21 августа 1961 года в Смоленской области были упразднены ряд районов, в том числе и Глинкавский

район. Территория района вошла в состав Дорогобужского и Ельнинского районов. По-прежнему в посёлке работали сырзавод, льнозавод, ПМК «Устроумская», участковая больница, детский туберкулезный санаторий, средняя школа, сельпо библиотека и другие организации. Жизнь шла своим чередом. (Смоленская область: краеведческий словарь).

В 1978 году в посёлке Глинка проживало 1292 жителя.

У рва, на севере посёлка, 23 июня 1979 года был поставлен памятник жертвам фашизма. На мемориальной плите золотыми буквами высечены слова: «Здесь похоронены советские люди, павшие от рук фашистских палачей. Имена многих из них не известны, но все они бессмертны в памяти народной».

Указом Президиума Верховного Совета РСФСР от 20 октября 1980 года был образован Глинкавский район с центром в посёлке Глинка.

До 2005 года село Глинка имело статус посёлка. История села Глинка отразилась и в названиях его улиц. Имя великого русского композитора М.И. Глинки носит не только село, но также и одна из улиц. Главная улица села носит имя В.И. Ленина.

Решением Исполкома Глинкавского сельского Совета от 24 мая 1967 года улица Базарная была переименована в улицу имени Терещенковой Анны Леонтьевны; улицу Набережную переименовали в улицу Никитенкова Алексея Васильевича; Футбольный переулок - в улицу Шардина Михаила Васильевича.

В связи с 40-летием Победы Советского народа над немецкими захватчиками 24 января 1985 года решением исполкома Глинкавского сельского Совета «Улицу во вновь строящемся микрорайоне с. Глинка назвать в честь Героя Советского Союза Базылева И.К.»; улица Коммунальная была переименована в улицу Зиминова Филиппа Федоровича.

В настоящий момент в селе располагаются Администрация муниципально-образовательного «Глинкавский район», налоговая инспекция, филиал «Сбербанка», общеобразовательная школа, детская музыкальная школа, краеведческий музей, аптека, ветлечебница, библиотека для детей и взрослых, церковь Святителя Николая Чудотворца, больница, детский сад «Солнышко», культурно-просветительный центр имени А.А. Шаховского (построен в 2010 году).

Появились новые жилые дома - одноэтажные и двухэтажные. В асфальт оделись улицы села.

Сегодня село Глинка и район живут теми же проблемами и задачами, что и вся страна. Глинкавцы любят свою малую Родину и гордятся ею.

Подготовила Наталья ЕРМАКОВА, библиотекарь МБУК «Глинкавская Библиотека».

Заявление президента

НОМЕР ОДИН В МИРЕ

Владимир Путин заявил, что Россия остается номером один в мире по экспорту пшеницы.

«Россия остаётся, если говорить про агросектор, самым крупным экспортёром, скажем, пшеницы в мире, номер один. Совсем недавно мы только закупали – теперь продаём, причём номер один в мире», – сказал глава государства, выступая на первом Евразийском экономическом форуме.

Владимир Путин признал, что «такие страны, скажем, как Штаты или Китай, они производят больше, но они и потребляют больше. А на внешнем рынке Россия стала номер один». Президент также отметил, что «в рамках Евразийского экономического союза сформирована дорожная карта индустриализации. В ней свыше 180 проектов с общим объёмом инвестиций более 300 миллиардов долларов. Подготовлена программа развития агроиндустрии, включающая более 170 проектов на сумму 16



миллиардов долларов».

«И нашей стране есть что предложить уже, представители бизнеса знают это. Мы стали абсолютно конкурентоспособными на мировом уровне, на мировых рынках», – указал Владимир Путин.

По материалам ТАСС.

Важно!

ЕГЭ-2022

Алексей Островский провел заседание, посвященное подготовке к проведению государственной итоговой аттестации (ГИА) в 2022 году. Он отметил важность подготовительного периода к ЕГЭ, подчеркнул необходимость обеспечить равные условия для участников и их безопасность.

«Вопрос не только важный для смолян, но и очень чувствительный, поскольку родители крайне волнительно воспринимают не только результаты детей, но и то, как организован процесс проведения экзаменов. Поэтому я всегда лично самым внимательным образом слежу за всеми этапами подготовки и проведения ЕГЭ в регионе, неоднократно посещал пункты его сдачи в качестве общественного наблюдателя».

Обращаясь к начальнику департамента по образованию и науке Елене Талкиной, губернатор подчеркнул, что главная задача – создать оптимальные условия для объективной оценки знаний и обеспечить безопасность участников Единого государственного экзамена, чтобы завершить учебный год достойно – на высоком уровне.

Начальник департамента по образованию и науке доложила о готовности региона к проведению государственной итоговой аттестации. Основной период Единого государственного экзамена в 2022 году – с 26 мая по 2 июля. Участниками его станут 4064 человека. В Смоленской области подготовлен 31 пункт проведения экзаменов (ППЭ), в которых будет работать 450 аудиторов.

Елена Талкина отметила, что до 1 февраля ребята должны были определиться с выбором предметов, по которым они будут сдавать экзамены. Однако ввиду различных жизненных обстоятельств, с которыми сталкиваются будущие выпускники, государственная экзаменационная комиссия, председателем которой является заместитель губернатора Вита Михайловна Хомутова, рассматривает обращения об изменении перечня предметов исключительно в интересах выпускников. Больше всего ребят зарегистрировалось на сдачу ЕГЭ по русскому языку. Что касается предметов по выбору, то наиболее востребованными традиционно остаются обществознание, математика профильного уровня, биология и физика.

Начальник департамента по образованию и науке подчеркнула, что созданы все условия для безопасного пребывания детей в ППЭ. Во всех ППЭ экзамены будут проводиться в строгом соответствии с рекомендациями, направленными на обеспече-

ние санитарно-эпидемиологического благополучия населения и предотвращения распространения коронавирусной инфекции. ПАО «Россети Центр» – «Смоленскэнерго» обследованы пункты проведения ЕГЭ, подготовлены генераторы для оперативного решения возможных нештатных ситуаций.

Особое внимание уделяется открытости и объективности процедуры. Все аудитории пунктов проведения экзаменов оснащены видеонаблюдением, которое будет работать в режиме онлайн. Сформированы предметные комиссии, создан ситуационный центр, в котором общественные наблюдатели будут осуществлять контроль за ходом проведения экзаменов онлайн. С целью объективности процедуры проведения экзаменов в ППЭ планируется задействовать около 250 общественных наблюдателей. Определен состав конфликтной комиссии, которая будет разрешать спорные вопросы не только по оцениванию экзаменационной работы, но и по соблюдению требований во время проведения ЕГЭ. В текущем году конфликтная комиссия в регионе будет второй год работать как очно, так и дистанционно.

Елена Талкина отметила, что профильный департамент уделяет пристальное внимание информационной поддержке проведения ЕГЭ, систематически проводит разъяснительную работу по процедуре проведения государственной итоговой аттестации. По поручению губернатора было проведено родительское собрание с участием ректора Смоленского государственного университета, посвященное вопросам организации и проведения ЕГЭ в 2022 году. Аналогичное собрание планируется провести и по поводу поступления в средние профессиональные учреждения.

«Смоленская область к проведению государственной итоговой аттестации в 2022 году готова, все необходимые процедуры отработаны», – заявила начальник департамента.

Алексей Островский поблагодарил за проведенную работу: «Рассчитываю, что государственная итоговая аттестация, по традиции для нашего региона, пройдет без нарушений».

Арсений ПЕТРОВ.

В администрации области

ПОДДЕРЖКА ПИЩЕВОЙ ПРОМЫШЛЕННОСТИ

Под председательством губернатора Алексея Островского состоялось заседание регионального штаба по экономике, посвященное вопросам развития пищевой промышленности, а также региональным мерам поддержки отрасли.



Регулярные совещания с представителями различных отраслей стали площадкой оперативного взаимодействия власти и бизнеса, в ходе которых руководители важных для региональной экономики организаций имеют возможность напрямую высказать главе региона свое мнение по тем или иным актуальным вопросам.

«Мне как руководителю области важно из первых уст услышать волнующую вас проблематику, важно компетентное, профессиональное мнение руководителей предприятий, обеспечивающих продовольственную безопасность смолян в условиях санкционного давления. По результатам встречи при необходимости будут направлены письменные обращения в министерство, проведены встречи с профильными руководителями в правительстве», – акцентировал внимание Алексей Островский.

О положении дел в пищевой промышленности области, планах и предложениях по региональным и федеральным мерам её поддержки рассказал заместитель губернатора Алексей Стрельцов. По его словам, пищевая промышленность по итогам 2021 года продемонстрировала хорошие результаты: индекс производства составил 106% по отношению к 2020 году. Однако нахождение под санкционным давлением не могло не отразиться на предприятиях. В настоящее время наблюдаются сложности с поставками сырья и комплектующих для оборудования, нарушаются логистические цепочки. В связи с этим к числу приоритетных задач заместителя губернатора отнес расширение собственного производства, чему вполне может способствовать приостановка деятельности и уход с отечественного рынка конкурентов с иностранным участием.

Алексей Стрельцов обратил внимание, что часть проблем за 3 месяца удалось решить, к другим – адаптироваться. Яркий пример – сахарный песок, ажиотажный спрос на который в

первый месяц санкционного давления не позволял производителям проводить закупки, производить продукцию и осуществлять отгрузку в сети. Сейчас спрос стабилизировался, и проблема с сахаром ушла с повестки дня.

Что касается мер поддержки, то предприятия хлебопекарной промышленности могут рассчитывать на субсидию на возмещение части затрат на производство и реализацию произведенных и реализованных хлебобулочных изделий. Данная мера расширена по сравнению с прошлым годом: размер субсидии на 1 тонну продукции увеличился на 25%.

Алексей Стрельцов доложил, что по поручению губернатора разработан и введен в региональную практику ряд дополнительных мер поддержки. Речь идет о снижении на 50% ставки налога на недвижимое имущество организаций, введенного в эксплуатацию не ранее 2015 года. Данная мера действует при условии сохранения трудового коллектива не менее 90%. Кроме того, для предприятий, работающих по упрощенной системе налогообложения, снижена на 3% налоговая ставка по доходам.

«Также, Алексей Владимирович, по Вашему поручению, усилена такая мера поддержки как субсидия на приобретение оборудования в лизинг – мы компенсируем до 50% первоначального взноса. Данная мера будет осуществляться в третьем и четвертом кварталах текущего года».

На территории Смоленской области субъекты малого и среднего предпринимательства могут претендовать на предоставление субсидии на возмещение части затрат на технологическое присоединение к объектам электросетевого хозяйства – до 50% понесенных затрат.

Далее своим видением ситуации поделились представители предприятий пищевой промышленности. Руководители компаний обратили внимание на сложности взаимодействия с энергоснабжающими организациями.

Проблема не столько в стоимости энергоносителей, сколько в размере предоплаты: до 70% платы за энергоносители вносятся еще до того, как они потребляются. Предприятия обозначили необходимость пересмотра размера предоплаты.

В ответ на это губернатор поручил своим заместителя Алексею Владимировичу Стрельцову и Александру Анатольевичу Цареву подготовить от его имени обращение к заместителю председателя правительства Александру Валентиновичу Новому с просьбой рассмотреть возможность пересмотра подходов энергоснабжающих организаций к товаропроизводителям.

Директор производственной площадки обособленного подразделения «Вязьма» ООО «ТД «Балтийский берег» Арсений Коба пояснил, что в рамках импортозамещения предприятия полностью переориентируется на поставки отечественного лосося в своем сырьевом портфеле. Меняется вектор и в отношении сельди – рыба привозится с Дальнего Востока. Арсений Коба подчеркнул, что ожидаемое вхождение предприятия в создаваемый региональный реестр предприятий по импортозамещению станет оптимальным подспорьем в работе.

Как пояснил заместитель губернатора Алексей Стрельцов, организация такого регионального реестра сейчас прорабатывается экономическим блоком администрации области в качестве новой меры поддержки смоленских производителей. Предполагается, что включение организации в региональный реестр предприятий по импортозамещению даст право компании претендовать на дополнительные земельные участки.

Подводя итоги совещания, губернатор поручил своим заместителям Александру Цареву и Алексею Стрельцову продолжить проработку дополнительных стимулирующих мер поддержки.

Ольга СТЕПАНОВА.

СЕЛЬСКОХОЗЯЙСТВЕННЫЕ ЯРМАРКИ

Губернатор А.В. Островский провел совещание по вопросам организации специализированных сельскохозяйственных ярмарок выходного дня на территории муниципальных образований Смоленской области.

О ходе проведения ярмарочной торговли проинформировал заместитель губернатора – начальник департамента по сельскому хозяйству и продовольствию Александр Царев, который отметил, что организованные по поручению Алексея Островского ярмарки пользуются популярностью у жителей региона, во всех муниципалитетах.

«На территории региона были организованы на постоянной основе ярмарки выходного дня. Мы получаем многочисленные положительные отклики с мест – от муниципалитетов. С 9 апреля по 23 мая в регионе было проведено 130 ярмарок, в том числе 8в

Смоленске. Общее количество участников – 320 сельхозтоваропроизводителей».

Заместитель губернатора пояснил, что рекомендовано проведение ярмарок один раз в неделю в областном центре и раз в две недели в муниципальных образованиях. Только в двух районах – Ершичи и Кардымово – провели по две ярмарки по причине небольшого числа сельхозтоваропроизводителей, которые, ориентируясь на покупательскую способность, едут на ярмарки в более крупные населенные пункты.

Глава региона поручил Александру Цареву обратить внима-

ние на ситуацию с проведением ярмарок в малых районах: «Александр Анатольевич, нельзя не учитывать интересы жителей Кардымова и других небольших населенных пунктов, которые, как и жители Смоленска, должны иметь возможность покупать продукты без торговых наценок. Продумайте на будущее, совместно с Игорем Анатольевичем (Соколов, начальник департамента промышленности и торговли) над оптимальной периодичностью проведения ярмарок в небольших районных центрах».

(Окончание на 5-й стр.)

ОФИЦИАЛЬНО

СМОЛЕНСКАЯ ОБЛАСТЬ ГЛИНКОВСКИЙ РАЙОННЫЙ СОВЕТ ДЕПУТАТОВ

РЕШЕНИЕ №18 от 31 мая 2022 года

Об исполнении районного бюджета за 2021 год

Рассмотрев отчет начальника Финансового управления Администрации муниципального образования «Глинковский район» Смоленской области Конюховой И.В. «Об исполнении районного бюджета за 2021 год», решение комиссии по экономическому развитию, бюджету, налогам и финансам, руководствуясь статьями 153, 264.6 Бюджетного кодекса Российской Федерации, Уставом муниципального образования «Глинковский район» Смоленской области (новая редакция), Глинковский районный Совет депутатов **РЕШИЛ:**

1. Утвердить отчет «Об исполнении районного бюджета за 2021 год» по доходам в сумме 227 380,8 тыс. рублей, по расходам в сумме 227 688,7 тыс. рублей с превышением расходов над доходами (дефицит районного бюджета) в сумме 307,9 тыс. рублей.

2. Утвердить показатели:

1) доходов районного бюджета за 2021 год по кодам классификации доходов бюджета согласно приложению №1 к настоящему решению;

2) расходов районного бюджета по ведомственной структуре расходов районного бюджета за 2021 год согласно приложению №2 к настоящему решению;

3) расходов районного бюджета по разделам и подразделам классификации расходов бюджета за 2021 год согласно приложению №3 к настоящему решению;

4) источников финансирования дефицита районного бюджета в 2021 году по кодам классификации источников финансирования дефицитов бюджетов согласно приложению №4 к настоящему решению.

3. Настоящее решение вступает в силу со дня его официального опубликования.

М.З. КАЛМЫКОВ,

Глава муниципального образования «Глинковский район» Смоленской области.

И.В. ЖЕВЛАКОВА,

Председатель Глинковского районного Совета депутатов «Глинковский район» Смоленской области.

ПОЯСНИТЕЛЬНАЯ ЗАПИСКА

к Отчету об исполнении районного бюджета муниципального образования «Глинковский район» Смоленской области за 2021 год

Основные параметры районного бюджета муниципального образования «Глинковский район» Смоленской области (далее – районный бюджет) за 2021 год исполнены по общему объему доходов в сумме 227380,8 тыс. рублей, по общему объему расходов в сумме 227688,7 тыс. рублей.

Доходы районного бюджета

Доходы районного бюджета за 2021 год исполнены в сумме 227380,8 тыс. рублей или 99,2% к годовым назначениям (229288,6).

Налоговые и неналоговые доходы за отчетный период поступили в сумме 17738,5 тыс. рублей или 105,9% к годовым назначениям (16751,9), в том числе:

– **налоговые доходы** за 2021 год исполнены в сумме 15339,0 тыс. рублей или 105,9% к годовым назначениям (14602,6), а именно:

– налог на доходы физических лиц за отчетный период исполнен в сумме 10183,5 тыс. рублей или 105,0% к годовым назначениям (9695,0);

– акцизы по подакцизным товарам (продукции), произведенным на территории Российской Федерации исполнены в сумме 3109,4 тыс. рублей, что составляет 101,9% к годовым назначениям (3050,7);

– налог, взимаемый в связи с применением упрощенной системы налогообложения за 2021 год в сумме 1023,7 тыс. рублей или 108,9% к годовым назначениям (940,0);

– единый налог на вмененный доход исполнен за отчетный период в сумме 236,4 тыс. рублей или 101,3% к годовым назначениям (233,4);

– поступление единого сельскохозяйственного налога за 2021 год составило 267,1 тыс. рублей (100,0%);

– налог, взимаемый в связи с применением патентной системы налогообложения исполнен за отчетный период в сумме 192,4 тыс. рублей, что составляет 180,8% к годовым назначениям (106,4);

– государственная пошлина по делам, рассматриваемым в судах общей юрисдикции, мировыми судьями (за исключением Верховного Суда РФ) исполнена в сумме 326,5 тыс. рублей или 105,3% к плановым назначениям (310,0).

– **неналоговые доходы** за отчетный период исполнены в сумме 2399,5 тыс. рублей или 111,6% к годовым назначениям (2149,3), а именно:

– доходы, получаемые в виде арендной платы за земельные участки, государственная собственность на которые не разграничена и которые расположены в границах сельских поселений, а также средства от продажи права на заключение договоров аренды указанных земельных участков исполнены за отчетный период в сумме 847,3 тыс. рублей или 114,5% к плановым показателям (740,0);

– доходы от сдачи в аренду имущества, находящегося в оперативном управлении органов управления муниципальных районов и созданных ими учреждений (за исключением имущества муниципальных бюджетных и автономных учреждений) поступили за отчетный период в сумме 320,4 тыс. рублей или 122,6% к утвержденным годовым назначениям (261,4);

– плата за негативное воздействие на окружающую

среду за 2021 составила 5,1 тыс. рублей или 100% к годовым назначениям;

– доходы от продажи земельных участков, государственная собственность на которые не разграничена и которые расположены в границах сельских поселений и межселенных территорий муниципальных районов за отчетный период поступили в сумме 223,4 тыс. рублей или 108,6% к годовым назначениям (205,8).

– доходы, поступающие в порядке возмещения расходов, понесенных в связи с эксплуатацией имущества муниципальных районов поступили в сумме 128,7 тыс. рублей или 126,2% к плановым назначениям (102,0);

– штрафы, санкции, возмещение ущерба за отчетный период поступили в сумме 874,6 тыс. рублей или 104,7% к плану (835,0).

Безвозмездные поступления

Безвозмездные поступления от других бюджетов бюджетной системы Российской Федерации за 2021 год исполнены в сумме 209642,3 тыс. рублей или 98,6% к утвержденным назначениям (212536,7).

– Дотации бюджетам бюджетной системы Российской Федерации утверждены и исполнены за 2021 год в сумме 85103,7 тыс. рублей или 100% к плану, в том числе:

– дотации бюджетам муниципальных районов на выравнивание бюджетной обеспеченности из бюджета субъекта Российской Федерации в сумме 81583,9 тыс. рублей (100%);

– дотации бюджетам муниципальных районов на поддержку мер по обеспечению сбалансированности бюджетов в сумме 3519,8 тыс. рублей (100,0%).

– Субсидии бюджетам бюджетной системы Российской Федерации (межбюджетные субсидии) исполнены за отчетный период в сумме 65136,8 тыс. рублей или 96,2% к годовым назначениям (67693,9), в том числе:

– субсидии бюджетам муниципальных районов на реализацию мероприятий по обеспечению жильем молодых семей в сумме 426,5 тыс. рублей (100%);

– субсидии бюджетам муниципальных районов на создание и обеспечение функционирования центров образования естественно-научной и технологической направленностей в общеобразовательных организациях, расположенных в сельской местности и малых городах в сумме 1359,3 тыс. рублей (100,0%);

– субсидии бюджетам муниципальных районов на организацию горячего питания обучающихся, получающих начальное общее образование в государственных и муниципальных образовательных организациях в сумме 1211,0 тыс. рублей или 87,3% к годовым назначениям (1387,5);

– субсидии бюджетам на обеспечение развития и укрепления материально-технической базы домов культуры в населенных пунктах с числом жителей до 50 тысяч человек в сумме 1300,0 тыс. рублей (100,0%);

– субсидии бюджетам муниципальных районов поддержку отрасли культуры в сумме 11,3 тыс. рублей (100,0%);

– субсидии бюджетам муниципальных районов на обеспечение комплексного развития сельских территорий в сумме 715,7 тыс. рублей (100,0%).

– прочие субсидии бюджетам муниципальных районов в сумме 60113,0 тыс. рублей или 96,2% к плановым назначениям (62493,6), а именно:

– прочие субсидии муниципальным районам для софинансирования расходов на разработку генеральных планов, правил землепользования и застройки сельских поселений, в рамках реализации областной государственной программы «Создание условий для осуществления градостроительной деятельности в Смоленской области» в сумме 380,0 тыс. рублей (100%);

– прочие субсидии бюджетам муниципальных районов на проектирование, строительство, реконструкцию, капитальный ремонт и ремонт автомобильных дорог общего пользования местного значения с твердым покрытием до сельских населенных пунктов, не имеющих круглогодичной связи с сетью автомобильных дорог общего пользования в сумме 54777,7 тыс. рублей или 95,8% к годовым назначениям (57158,3);

– прочие субсидии бюджетам муниципальных районов на укрепление материально-технической базы образовательных учреждений в сумме 560,0 тыс. рублей (100,0%);

– прочие субсидии бюджетам муниципальных районов на обеспечение условий для функционирования центров «Точка роста» в сумме 93,4 тыс. рублей (100%);

– прочие субсидии бюджетам муниципальных районов на укрепление материально-технической базы муниципальных учреждений культуры в сумме 440,0 тыс. рублей (100,0%);

– прочие субсидии бюджетам муниципальных районов из резервного фонда Администрации Смоленской области в сумме 3406,0 тыс. рублей (100,0%);

– прочие субсидии бюджетам муниципальных районов для софинансирования расходов бюджетов муниципальных образований на проведение мероприятий по вводу в эксплуатацию досугово-культурного центра для граждан пожилого возраста в сумме 455,9 тыс. рублей (100,0%).

– Субвенции бюджетам бюджетной системы Российской Федерации исполнены за отчетный период в сумме 59251,8 тыс. рублей (99,4%) к плановым назначениям (59589,1), в том числе:

– субвенции бюджетам муниципальных районов на государственную регистрацию актов гражданского состояния в сумме 740,8 тыс. рублей (100,0%);

– субвенции бюджетам муниципальных районов на ежемесячное денежное вознаграждение за классное руководство педагогическим работникам государственных и муниципальных общеобразовательных организаций в сумме 3293,9 тыс. рублей, что составляет 98,1% к годовым назначениям (3359,2);

– субвенции бюджетам муниципальных районов на проведение Всероссийской переписи населения 2020 года в сумме 25,9 тыс. рублей или 43,1% к плановым назначениям (60,1);

– субвенции бюджетам муниципальных районов на осуществление полномочий по составлению (изменению) списков кандидатов в присяжные заседатели фе-

деральных судов общей юрисдикции в Российской Федерации исполнены в сумме 0,0 тыс. рублей;

– субвенции бюджетам муниципальных районов на выполнение передаваемых полномочий субъектов Российской Федерации за 2021 год исполнены в сумме 55191,2 или 99,6%

Иные межбюджетные трансферты исполнены за 2021 год в сумме 150,0 тыс. рублей или (100,0%), в том числе:

– межбюджетные трансферты, передаваемые бюджетам муниципальных районов из бюджетов поселений на осуществление части полномочий по решению вопросов местного значения в соответствии с заключенными соглашениями -23,0 тыс. рублей (100%);

– прочие межбюджетные трансферты, передаваемые бюджетам муниципальных районов -127,0 тыс. рублей (100%).

Предельный размер дефицита

Районный бюджет за 2021 год исполнен с дефицитом в размере 307,9 тыс. рублей.

Расходы районного бюджета

Расходы районного бюджета исполнены за 2021 год в размере 227688,7 тыс. рублей или 98,7% к годовым назначениям (230612,2).

Раздел 01 «Общегосударственные вопросы»

По разделу 01 «Общегосударственные вопросы» отражаются расходы на функционирование высшего должностного лица муниципального образования «Глинковский район» Смоленской области (далее – муниципальное образование), функционирование законодательных (представительных) органов местного самоуправления, функционирование высших органов исполнительной власти, объем средств резервного фонда Администрации муниципального образования «Глинковский район» Смоленской области (далее – районного резервного фонда) и сформированы на основе муниципальных программ муниципального образования «Глинковский район» Смоленской области (далее – МП) и непрограммных направлений. Объем расходов по разделу исполнены за 2021 год в сумме 26467,0 тыс. рублей или 99,9% к плановым назначениям (26502,7).

По подразделу 02 «Функционирование высшего должностного лица субъекта РФ и муниципального образования» исполнены расходы на содержание Главы муниципального образования в сумме 1694,1 тыс. рублей (100,0 %).

По подразделу 03 «Функционирование законодательных (представительных) органов государственной власти и представительных органов муниципальных образований» исполнены расходы на содержание членов и аппарата законодательных органов местного самоуправления в сумме 611,8 тыс. рублей (100,0 %).

По подразделу 04 «Функционирование Правительства РФ, высших исполнительных органов государственной власти субъектов РФ, местных администраций» объем расходов на обеспечение деятельности аппарата Администрации муниципального образования исполнен в сумме 14275,0 тыс. рублей (100,0 %), в том числе:

– по МП «Демографическое развитие муниципального образования» исполнено в сумме 28,9 тыс. рублей (100%);

– из районного резервного фонда выделено и исполнено 150,0 тыс. рублей (100%);

– по резервному фонду Администрации Смоленской области исполнено в сумме 17,2 тыс. рублей (100%).

По подразделу 05 «Судебная система» запланированы расходы в сумме 1,4 тыс. рублей на осуществление полномочий по составлению (изменению) списков кандидатов в присяжные заседатели федеральных судов. Исполнения за 2021 год не было.

По подразделу 06 «Обеспечение деятельности финансовых, налоговых и таможенных органов и органов финансового (финансово-бюджетного) надзора» исполнены расходы на содержание Контрольно-ревизионной комиссии муниципального образования и Финансового управления Администрации муниципального образования в сумме 5457,2 тыс. рублей (100,0 %).

По подразделу 11 «Резервные фонды» включает финансирование районного резервного фонда на непредвиденные расходы, остатка по резервному фонду на 01.01.2022 года нет. Планируемые средства на 2021 год в размере 2041,5 тыс. рублей отражены по соответствующим разделам бюджетной классификации в полном объеме.

По подразделу 13 «Другие общегосударственные вопросы» исполнение за 2021 год составило 4428,9 тыс. рублей или 99,2% (4463,2), в том числе:

– на реализацию полномочий по государственной регистрации актов гражданского состояния исполнено в размере 740,8 тыс. рублей (100,0 %);

– на проведение переписи населения в 2021 году исполнено в сумме 25,8 тыс. рублей или 42,9% (60,1);

– на реализацию подпрограммы «Транспортно-хозяйственное обеспечение деятельности органов местного самоуправления муниципального образования» МП «Создание условий для эффективного муниципального управления в муниципальном образовании» исполнено в размере 3662,3 тыс. рублей (100,0 %).

Раздел 04 «Национальная экономика»

Отражаемые по указанному разделу расходы на обеспечение деятельности отраслей экономики исполнение за отчетный период составило 58576,7 тыс. рублей или 96,1% к плановым назначениям (60960,2).

По подразделу 09 «Дорожное хозяйство (дорожные фонды)» на реализацию МП «Развитие дорожно-транспортного комплекса муниципального образования» исполнение за 2021 год составило 57882,7 тыс. рублей или 96,1% (60266,2). Оплата работ производится «по факту» на основании актов выполненных работ.

По подразделу 12 «Другие вопросы в области национальной экономики» исполнены средства в сумме 694,0 тыс. рублей (100,0 %) на реализации следующих мероприятий:

ОФИЦИАЛЬНО

Окончание. Начало на 6-й стр.

– на участие в сельскохозяйственной областной ярмарке исполнено за отчетный период в сумме 44,0 тыс. рублей (100 %);

– на разработку документации по градостроительно-му проектированию исполнено в сумме 400,0 тыс. рублей (100 %);

– на подготовку и проведение комплексных кадастровых работ исполнено в сумме 250,0 тыс. рублей (100,0 %).

Раздел 05 «Жилищно-коммунальное хозяйство»

На обеспечение жилищно-коммунального хозяйства исполнено за 2021 год составило 3968,5 тыс. рублей или 100,0 % к плановым назначениям.

По подразделу 02 «Коммунальное хозяйство» исполнено средств на приобретение коммунальной техники из резервного фонда Администрации Смоленской области в размере 3050,9 тыс. рублей (100%), в том числе софинансирование за счет средств местного бюджета 61,0 тыс. рублей.

По подразделу 03 «Благоустройство» на обеспечение комплексного развития сельских территорий исполнено в сумме 917,6 тыс. рублей (100%).

Раздел 07 «Образование»

Общий фактический объем расходов по данному разделу за 2021 год составили 86538,9 тыс. рублей или 99,6% к плановым назначениям (86920,7).

В разделе предусмотрены расходы на обеспечение деятельности образовательных учреждений, предоставляющих образовательные услуги населению, и расходы, связанные с руководством и управлением в сфере образования.

По подразделу 01 «Дошкольное образование» исполнены средства в сумме 14510,0 тыс. рублей (100,0 %) на финансирование деятельности детских дошкольных учреждений.

На реализацию МП «Развитие системы образования в муниципальном образовании» исполнено в сумме 14300,0 тыс. рублей (100,0 %), в том числе:

– на обеспечение деятельности муниципальных учреждений исполнено в сумме 8544,4 тыс. рублей (100,0 %);

– на исполнение расходного обязательства по обеспечению государственных гарантий реализации прав на получение общедоступного и бесплатного дошкольного образования в муниципальных дошкольных образовательных учреждениях исполнено в сумме 5601,0 тыс. рублей (100,0 %);

– на укрепление материально-технической базы исполнено 154,6 тыс. рублей, в том числе из областного бюджета 150,0 тыс. рублей (100%).

Из районного резервного фонда выделено и исполнено 15,0 тыс. рублей (100%).

По резервному фонду Администрации Смоленской области исполнено 195,0 тыс. рублей (100%).

По подразделу 02 «Общее образование» фактические расходы за 2021 год составили 61572,3 тыс. рублей или 99,4 % (61953,1).

На реализацию МП «Развитие системы образования в муниципальном образовании» по данному подразделу кассовое исполнение за отчетный период составило 60224,1 тыс. рублей или 99,4 % (60604,9), в том числе:

– на материальную поддержку несовершеннолетних граждан исполнено в сумме 33,0 тыс. рублей (100%);

– на подвоз детей исполнено в сумме 19,2 тыс. рублей (100,0 %);

– на обеспечение деятельности муниципальных бюджетных общеобразовательных учреждений исполнено за 2021 год в сумме 13306,0 тыс. рублей или 99,8 % (13329,4);

– на обеспечение государственных гарантий реализации прав на получение общедоступного бесплатного начального общего, основного общего, среднего общего образования в муниципальных общеобразовательных организациях, включая расходы на оплату труда, приобретение учебников и учебных пособий, средств обучения, игр, игрушек (за исключением расходов на содержание зданий и оплату коммунальных услуг) исполнено в сумме 40314,1 тыс. рублей или 99,7 % (40428,0);

– в рамках регионального проекта «Современная школа» для функционирования центров образования естественно-научной и технологической направленностей в 2021 году исполнено в сумме 1360,7 тыс. рублей (100%);

– на организацию горячего питания школьников, получающих начальное общее образование, исполнено за 2021 год в сумме 1234,2 тыс. рублей или 87,4 % (1412,4);

– на укрепление материально-технической базы образовательных учреждений исполнено в сумме 357,8 тыс. рублей (100,0 %), в том числе из областного бюджета 351,0 тыс. рублей;

– предусмотренное вознаграждение за классное руководство исполнено в сумме 3599,1 тыс. рублей или 98,2 % (3664,4).

Из районного резервного фонда было выделено и исполнено 1144,2 тыс. рублей (100%).

По резервному фонду Администрации Смоленской области исполнено 204,0 тыс. рублей (100%).

По подразделу 03 «Дополнительное образование детей» исполнены расходы за 2021 год в сумме 5975,1 тыс. рублей (100,0 %), в том числе:

– по подпрограмме «Развитие дополнительного образования» МП «Развитие системы образования в муниципальном образовании» на организацию деятельности ДО ДДТ, ДО ДЮСШ исполнено 4533,1 тыс. рублей (100,0 %), в том числе на укрепление материально-технической базы образовательных учреждений 60,8 тыс. рублей (100,0 %);

– по подпрограмме «Развитие образования в сфере культуры» МП «Развитие культуры в муниципальном об-

разовании» на организацию деятельности ДО ДМШ исполнено 1427,0 тыс. рублей (100,0 %);

– на МП «Комплексные меры противодействия незаконному обороту наркотиков в муниципальном образовании» исполнено 10,0 тыс. рублей (100 %);

– из районного резервного фонда было выделено и исполнено 5,0 тыс. рублей (100 %).

По подразделу 05 «Профессиональная подготовка, переподготовка и повышение квалификации» исполнены расходы на обеспечение прохождения курсов подготовки работников органов местного самоуправления в сумме 17,0 тыс. рублей (100,0 %).

По подразделу 07 «Молодежная политика» исполнены расходы в объеме 332,4 тыс. рублей (100,0 %), в том числе:

– на организационно-воспитательную работу с молодежью по МП «Молодежь Глинковского района» исполнено 34,5 тыс. рублей (100,0 %);

– на реализацию МП «Комплексные меры по профилактике правонарушений и усилению борьбы с преступностью в муниципальном образовании» исполнено 3,8 тыс. рублей (100,0 %);

– по подпрограмме «Детство» МП «Развитие системы образования в муниципальном образовании» исполнено 205,0 тыс. рублей (100%), из них на обеспечение отдыха и оздоровление детей в лагерях дневного пребывания из областного бюджета 82,6 тыс. рублей (100,0 %);

– на реализацию МП «Героико-патриотическое воспитание молодежи в муниципальном образовании» исполнено 74,1 тыс. рублей (100,0 %).

– из районного резервного фонда было выделено и исполнено в размере 15,0 тыс. рублей (100%).

По подразделу 09 «Другие вопросы в области образования» фактические расходы за 2021 год составили 4132,1 тыс. рублей или 99,9 % (4133,1).

На реализацию МП «Развитие системы образования в муниципальном образовании» исполнено 4113,5 тыс. рублей или 99,9 % (4114,5), в том числе:

– на обеспечение функций аппарата отдела по образованию исполнено за отчетный период составило 1464,2 тыс. рублей или 99,9 % (1465,2);

– на организацию деятельности МКУ «ЦБ образовательных учреждений» исполнено 2613,3 тыс. рублей (100,0 %);

– по подпрограмме «Детство» исполнено 36,0 тыс. рублей (100,0 %).

На реализацию МП «Обеспечение безопасности дорожного движения на территории муниципального образования» исполнено 6,6 тыс. рублей (100,0 %).

Из районного резервного фонда было выделено и исполнено в сумме 12,0 тыс. рублей (100%).

Раздел 08 «Культура, кинематография»

Фактические расходы по указанному разделу за 2021 год исполнены в сумме 28832,8 тыс. рублей или 100,0 % к плану.

Расходы по подразделу 01 «Культура» исполнены в сумме 22449,3 тыс. рублей (100,0 %) на финансирование музея, библиотек, домов культуры, обеспечивающих сохранение, изучение и рациональное использование историко-культурного наследия.

На реализацию МП «Развитие культуры в муниципальном образовании» исполнено в сумме 22447,3 тыс. рублей (100,0 %), в том числе:

– по подпрограмме «Развитие сети муниципальных культурно-досуговых учреждений» исполнено в сумме 14888,0 тыс. рублей (100,0 %), в том числе на укрепление материально-технической базы муниципальных учреждений культуры 1550,2 тыс. рублей (100,0 %);

– по подпрограмме «Развитие сети муниципальных библиотечных учреждений» исполнено 6677,9 тыс. рублей (100,0 %), в том числе на укрепление материально-технической базы муниципальных учреждений культуры исполнено 216,5 тыс. рублей (100,0 %);

– по подпрограмме «Наследие» на развитие музейной деятельности исполнено 881,4 тыс. рублей (100,0 %).

По МП «Комплексные меры противодействия незаконному обороту наркотиков в муниципальном образовании» исполнено 2,0 тыс. рублей (100,0%).

По подразделу 04 «Другие вопросы в области культуры, кинематографии» МП «Развитие культуры в муниципальном образовании» исполнено в сумме 6383,5 тыс. рублей (100,0 %), в том числе:

– на расходы по содержанию аппарата отдела по культуре было исполнено 591,1 тыс. рублей (100,0 %);

– для выполнения функций МКУ «ЦБ обслуживания и материально-технической поддержки сферы культуры муниципального образования» исполнено 5792,4 тыс. рублей (100,0 %).

Раздел 10 «Социальная политика»

По данному разделу расходы в области социальной политики исполнены за 2021 год в размере 11111,7 тыс. рублей или 98,9 % к плану (11234,2).

По подразделу 01 «Пенсионное обеспечение» расходы на дополнительное пенсионное обеспечение исполнены в сумме 2196,2 тыс. рублей (100,0 %).

По подразделу 03 «Социальное обеспечение населения» расходы на осуществление мер социальной поддержки по предоставлению компенсации расходов на оплату жилых помещений, отопления и освещения педагогическим работникам образовательных учреждений исполнены в сумме 1926,2 тыс. рублей (100,0 %).

По подразделу 04 «Охрана семьи и детства» расходы на компенсацию части родительской платы за содержание ребенка в учреждениях дошкольного образования, на социальную поддержку сирот и детей, оставшихся без попечения родителей исполнены за 2021 год в сумме 5868,4 тыс. рублей или 98,0 % (5990,9).

По МП «Обеспечение жильем молодых семей» исполнено в сумме 538,7 тыс. рублей (100%).

По МП «Развитие системы образования в муниципальном образовании» исполнено за 2021 год в сумме 5329,7 тыс. рублей или 97,8 % (5452,2), в том числе:

– на компенсацию части родительской платы за содержание ребенка в учреждениях дошкольного образования кассовые расходы составили 300,0 тыс. рублей или 98,2 % (305,4);

– на выплаты денежных средств на содержание ребенка, переданного на воспитание в приемную семью кассовое исполнение составило 2890,9 тыс. рублей или 97,7 % (2958,2);

– на вознаграждение приемного родителя кассовое исполнение составило 1002,2 тыс. рублей или 96,0 % (1044,4);

– на выплату ежемесячных денежных средств на содержание ребенка, находящегося под опекой кассовое исполнение составило 1136,6 тыс. рублей или 99,3 % (1144,2).

По подразделу 06 «Другие вопросы в области социальной политики» исполнены расходы в размере 1120,9 тыс. рублей (100,0 %), в том числе:

– по МП «Развитие системы образования в муниципальном образовании» для осуществления государственных полномочий по организации и осуществлению деятельности по опеке и попечительству исполнено 641,0 тыс. рублей (100,0 %);

– по МП «Создание беспрепятственного доступа с ограниченными возможностями, проживающих на территории муниципального образования» исполнено 479,9 тыс. рублей (100,0 %).

Раздел 11 «Физическая культура и спорт»

На проведение районных спортивных мероприятий, участие в областных спортивных мероприятиях в рамках МП «Развитие физической культуры и спорта на территории муниципального образования» по подразделу 02 «Массовый спорт» исполнен объем расходов в размере 87,1 тыс. рублей (100,0 %).

Раздел 14 «Межбюджетные трансферты общего характера бюджетам бюджетной системы Российской Федерации»

Кассовые расходы по данному разделу были исполнены в размере 12106,0 тыс. рублей в виде дотации на выравнивание уровня бюджетной обеспеченности поселений и иных межбюджетных трансфертов или 100,0 % к плановым назначениям, в том числе: из районного резервного фонда было исполнено в размере 700,3 тыс. рублей (100%).

Справочно: среднесписочная численность муниципальных служащих органов местного самоуправления, работников муниципальных учреждений на 01.01.2022 г. составила 301,9 человек. Фактические затраты на их денежное содержание за 2021 год составили в сумме 85482,1 тыс. рублей.

СМОЛЕНСКАЯ ОБЛАСТЬ ГЛИНКОВСКИЙ РАЙОННЫЙ СОВЕТ ДЕПУТАТОВ

РЕШЕНИЕ №19 от 31 мая 2022 года

Об исполнении районного бюджета за 1 квартал 2022 года

Рассмотрев отчет начальника Финансового управления Администрации муниципального образования «Глинковский район» Смоленской области Конюховой И.В. «Об исполнении районного бюджета за 1 квартал 2022 года», утвержденный постановлением Администрации 13.05.2022 года №177 «Об утверждении отчета об исполнении районного бюджета за 1 квартал 2022 года», решение комиссии по экономическому развитию, бюджету, налогам и финансам, Глинковский районный Совет депутатов **РЕШИЛ:**

Отчет начальника Финансового управления Администрации муниципального образования «Глинковский район» Смоленской области Конюховой И.В. «Об исполнении районного бюджета за 1 квартал 2022 года» по доходам в сумме 41 862,9 тыс. рублей, по расходам в сумме 37 573,9 тыс. рублей принять к сведению.

М.З. КАЛМЫКОВ,
Глава муниципального образования
«Глинковский район» Смоленской области.
И.В. ЖЕВЛАКОВА,
Председатель Глинковского районного
Совета депутатов.

ПОЯСНИТЕЛЬНАЯ ЗАПИСКА

к Отчету об исполнении районного бюджета муниципального образования «Глинковский район» Смоленской области за 1 квартал 2022 года

Основные параметры районного бюджета муниципального образования «Глинковский район» Смоленской области (далее – районный бюджет) за отчетный период 2022 года исполнены по общему объему доходов в сумме 41862,9 тыс. рублей, по общему объему расходов в сумме 37573,9 тыс. рублей.

Доходы районного бюджета

Доходы районного бюджета за 1 квартал 2022 года исполнены в сумме 41862,9 тыс. рублей или 24,4 % к годовым назначениям (171323,5).

Налоговые и неналоговые доходы за отчетный период поступили в сумме 3732,0 тыс. рублей или 21,4% к годовым назначениям (17464,8), в т.ч.:

– налоговые доходы за 1 квартал 2022 года исполнены в сумме 3266,9 тыс. рублей или 20,2% к годовым назначениям (16149,0), а именно:

– налог на доходы физических лиц за отчетный период исполнен в сумме 1952,4 тыс. рублей или 17,3% к годовым назначениям (11312,9);

– акцизы по подакцизным товарам (продукции), производимым на территории Российской Федерации исполнены в сумме 810,5 тыс. рублей, что составляет 25,4% к годовым назначениям (3187,0);

– налог, взимаемый в связи с применением упрощенной системы налогообложения за отчетный период 2022 года в сумме 249,8 тыс. рублей или 26,6% к годовым назначениям (940,1);

Продолжение на 8-й стр.

ОФИЦИАЛЬНО

Продолжение. Начало на 7-й стр.

– единый налог на вмененный доход исполнен за отчетный период в сумме 2,3 тыс. рублей или 115,0% к годовым назначениям (2,0);

– поступление единого сельскохозяйственного налога за отчетный период составило 87,9 тыс. рублей или 31,1% к годовым назначениям (282,5);

– налог, взимаемый в связи с применением патентной системы налогообложения исполнен за отчетный период в сумме 113,3 тыс. рублей, что составляет 66,8% к годовым назначениям (169,7);

– государственная пошлина по делам, рассматриваемым в судах общей юрисдикции, мировыми судьями (за исключением Верховного Суда РФ) исполнена в сумме 50,7 тыс. рублей или 19,9% к плановым назначениям (254,8).

– неналоговые доходы за отчетный период исполнены в сумме 465,1 тыс. рублей или 35,3% к годовым назначениям (1315,8), а именно:

– доходы, получаемые в виде арендной платы за земельные участки, государственная собственность на которые не разграничена и которые расположены в границах сельских поселений, а также средства от продажи права на заключение договоров аренды указанных земельных участков исполнены за отчетный период в сумме 251,3 тыс. рублей или 38,5% к плановым показателям (652,4);

– доходы от сдачи в аренду имущества, находящегося в оперативном управлении органов управления муниципальных районов и созданных ими учреждений (за исключением имущества муниципальных бюджетных и автономных учреждений) поступили за отчетный период в сумме 27,9 тыс. рублей или 12,3% к утвержденным годовым назначениям (227,0);

– плата за негативное воздействие на окружающую среду за 1 квартал 2022 года оставила 21,1 тыс. рублей при годовом назначении 5,6 тыс. рублей;

– доходы от продажи земельных участков, государственная собственность на которые не разграничена и которые расположены в границах сельских поселений и межселенных территорий муниципальных районов за отчетный период поступили в сумме 10,5 тыс. рублей;

– доходы, поступающие в порядке возмещения расходов, понесенных в связи с эксплуатацией имущества муниципальных районов поступили в сумме 2,3 тыс. рублей или 1,8% к плановым назначениям (126,9);

– штрафы, санкции, возмещение ущерба за отчетный период поступили в сумме 152,0 тыс. рублей или 50,0% к плану (303,9);

– прочие неналоговые доходы (невыясненные поступления, зачисляемые в бюджеты муниципальных районов) за отчетный период поступили в сумме 0,03 тыс. рублей.

Безвозмездные поступления

Безвозмездные поступления от других бюджетов бюджетной системы Российской Федерации за отчетный период 2022 года исполнены в сумме 38130,9 тыс. рублей или 24,8% к утвержденным назначениям (153858,7).

– дотации бюджетам бюджетной системы Российской Федерации исполнены за 1 квартал 2022 года в сумме 22180,8 тыс. рублей, в т.ч.:

– дотации бюджетам муниципальных районов на выравнивание бюджетной обеспеченности из бюджета субъекта Российской Федерации в сумме 21662,4 тыс. рублей или 25,0% к плановым назначениям (86650,0);

– дотации бюджетам муниципальных районов на поддержку мер по обеспечению сбалансированности бюджетов в сумме 518,4 тыс. рублей или 25,0% к плановым назначениям (2073,9);

– субсидии бюджетам бюджетной системы Российской Федерации (межбюджетные субсидии) исполнены за отчетный период в сумме 1712,6 тыс. рублей, в т.ч.:

– субсидии бюджетам муниципальных районов на создание и обеспечение функционирования центров образования естественно-научной и технологической направленности в общеобразовательных организациях, расположенных в сельской местности и малых городах в сумме 1536,2 тыс. рублей;

– субсидии бюджетам муниципальных районов на организацию горячего питания обучающихся, получающих начальное общее образование в государственных и муниципальных общеобразовательных организациях в сумме 176,4 тыс. рублей;

– субвенции бюджетам бюджетной системы Российской Федерации исполнены за отчетный период в сумме 14232,4 тыс. рублей (21,9%) к плановым назначениям (65087,7), в т.ч.:

– субвенции бюджетам муниципальных районов на государственную регистрацию актов гражданского состояния в сумме 79,2 тыс. рублей или 10,7% к плановым назначениям (740,9);

– субвенции бюджетам муниципальных районов на ежемесячное денежное вознаграждение за классное руководство педагогическим работникам государственных и муниципальных общеобразовательных организаций в сумме 533,8 тыс. рублей, что составляет 16,3% к годовым назначениям (3281,1);

– субвенции бюджетам муниципальных районов на выполнение передаваемых полномочий субъектов Российской Федерации за отчетный период 2022 года исполнены в сумме 13619,4 или 22,3% к плановым назначениям (61053,5).

Иные межбюджетные трансферты исполнены за отчетный период 2022 года в сумме 5,0 тыс. рублей, в т.ч.:

– межбюджетные трансферты, передаваемые бюджетам муниципальных районов из бюджетов поселений на осуществление части полномочий по решению вопросов местного значения в соответствии с заключенными

ми соглашениями - 5,0 тыс. рублей или 10,6% к плановым назначениям 47,1 тыс. рублей.

Расходы районного бюджета

Расходы районного бюджета исполнены за 1 квартал 2022 года в размере 37573,9 тыс. рублей или 16,8% к годовым назначениям (224173,9).

Раздел 01 «Общегосударственные вопросы»

По разделу 01 «Общегосударственные вопросы» отражаются расходы на функционирование высшего должностного лица муниципального образования «Глинковский район» Смоленской области (далее – муниципальное образование), функционирование законодательных (представительных) органов местного самоуправления, функционирование высших органов исполнительной власти, объем средств резервного фонда Администрации муниципального образования «Глинковский район» Смоленской области (далее – районного резервного фонда) и сформированы на основе муниципальных программ муниципального образования «Глинковский район» Смоленской области (далее – МП) и непрограммных направлений. Объем расходов по разделу исполнены за 1 квартал 2022 года в сумме 4801,4 тыс. рублей или 16,6% к плановым назначениям (28958,3).

По подразделу 02 «Функционирование высшего должностного лица субъекта РФ и муниципального образования» исполнены расходы на содержание Главы муниципального образования в сумме 275,5 тыс. рублей или 16,4% к плановым назначениям (1684,2).

По подразделу 03 «Функционирование законодательных (представительных) органов государственной власти и представительных органов муниципальных образований» исполнены расходы на содержание членов и аппарата законодательных органов местного самоуправления в сумме 91,4 тыс. рублей или 11,0% к плановым назначениям (824,6).

По подразделу 04 «Функционирование Правительства РФ, высших исполнительных органов государственной власти субъектов РФ, местных администраций» объем расходов на обеспечение деятельности аппарата Администрации муниципального образования исполнен в сумме 2548,4 тыс. рублей или 18,2% к плановым назначениям (13973,8), в том числе:

– по МП «Демографическое развитие муниципального образования» исполнено в сумме 8,4 тыс. рублей или 24,0% к плановым назначениям (35,0);

– из районного резервного фонда выделено и исполнено 25,0 тыс. рублей (100%).

По подразделу 05 «Судебная система» запланированы расходы в сумме 8,1 тыс. рублей на осуществление полномочий по составлению (изменению) списков кандидатов в присяжные заседатели федеральных судов. Исполнения за 1 квартал 2022 года не было.

По подразделу 06 «Обеспечение деятельности финансовых, налоговых и таможенных органов и органов финансового (финансово-бюджетного) надзора» исполнены расходы на содержание Контрольно-ревизионной комиссии муниципального образования и Финансового управления Администрации муниципального образования в сумме 804,4 тыс. рублей или 13,8% (5816,3).

Подраздел 11 «Резервные фонды» включает финансирование районного резервного фонда на непредвиденные расходы, остаток по резервному фонду на 01.04.2022 года составил 2344,0 тыс. рублей. Выделено средств из районного резервного фонда по соответствующим разделам бюджетной классификации в размере 668,0 тыс. рублей.

По подразделу 13 «Другие общегосударственные вопросы» исполнено за 1 квартал 2022 года составило 1081,2 тыс. рублей или 25,1% (4307,3), в том числе:

– на реализацию полномочий по государственной регистрации актов гражданского состояния исполнено в размере 79,2 тыс. рублей или 14,7% к плановым назначениям (540,1);

– на реализацию подпрограммы «Транспортно-хозяйственное обеспечение деятельности органов местного самоуправления муниципального образования» МП «Создание условий для эффективного муниципального управления в муниципальном образовании» исполнено в размере 1002,0 тыс. рублей или 26,6% к плановым назначениям (3767,2).

Раздел 04 «Национальная экономика»

Отражаемые по указанному разделу расходы на обеспечение деятельности отраслей экономики исполнено за отчетный период составило 17,3 тыс. рублей или 0,1% к плановым назначениям (51504,2).

По подразделу 09 «Дорожное хозяйство (дорожные фонды)» на реализацию МП «Развитие дорожно-транспортного комплекса муниципального образования» исполнено за 1 квартал 2022 года составило 17,3 тыс. рублей или 0,1% к плану (51424,2). Оплата работ производится «по факту» на основании актов выполненных работ.

По подразделу 12 «Другие вопросы в области национальной экономики» исполнения за 1 квартал 2022 года не было (80,0), в том числе:

– на участие в сельскохозяйственной областной ярмарке исполнения не было (40,0);

– на разработку генеральных планов, правил землепользования и застройки исполнения не было (40,0).

Раздел 05 «Жилищно-коммунальное хозяйство» На обеспечение жилищно-коммунального хозяйства исполнено за 1 квартал 2022 года не было (1199,1).

По подразделу 03 «Благоустройство» на обеспечение комплексного развития сельских территорий исполнения не было (1199,1).

Раздел 07 «Образование»

Общий фактический объем расходов по данному разделу за 1 квартал 2022 года составили 20061,9 тыс. рублей или 22,2% к плановым назначениям (90512,2).

В разделе предусмотрены расходы на обеспечение деятельности образовательных учреждений, предоставляющих образовательные услуги населению, и расхо-

ды, связанные с руководством и управлением в сфере образования.

По подразделу 01 «Дошкольное образование» исполнены средства в сумме 3073,4 тыс. рублей или 20,4% к плану (15068,3).

На реализацию МП «Развитие системы образования в муниципальном образовании» исполнено в сумме 3073,4 тыс. рублей или 20,4% к плану (15068,3), в том числе:

– на обеспечение деятельности муниципальных учреждений исполнено в сумме 1985,5 тыс. рублей или 22,1% к плану (8987,4);

– на исполнение расходного обязательства по обеспечению государственных гарантий реализации прав на получение общедоступного и бесплатного дошкольного образования в муниципальных дошкольных образовательных учреждениях исполнено в сумме 1087,9 тыс. рублей или 17,9% к плану (6080,9).

По подразделу 02 «Общее образование» фактические расходы за 1 квартал 2022 года составили 14647,8 тыс. рублей или 22,8% (64295,1).

На реализацию МП «Развитие системы образования в муниципальном образовании» по данному подразделу кассовое исполнение за отчетный период составило 14647,8 тыс. рублей или 22,9% (64076,4), в том числе:

– на материальную поддержку несовершеннолетних граждан исполнения не было (30,0);

– на подвоз детей исполнено в сумме 6,5 тыс. рублей или 21,7% к плану (30,0);

– на обеспечение деятельности муниципальных бюджетных общеобразовательных учреждений исполнено за 2021 год в сумме 4411,9 тыс. рублей или 36,1% (12215,6);

– на обеспечение государственных гарантий реализации прав на получение общедоступного бесплатного начального общего, основного общего, среднего общего образования в муниципальных общеобразовательных организациях, включая расходы на оплату труда, приобретение учебников и учебных пособий, средств обучения, игр, игрушек (за исключением расходов на содержание зданий и оплату коммунальных услуг) исполнено в сумме 7544,5 тыс. рублей или 17,8% (42442,5);

– в рамках регионального проекта «Современная школа» для функционирования центров образования естественно-научной и технологической направленностей в 1 квартале 2022 года исполнено в сумме 1900,5 тыс. рублей или 43,7% (4347,5);

– на организацию горячего питания школьников, получающих начальное общее образование, исполнено за 1 квартал 2022 года в сумме 178,2 тыс. рублей или 12,4% (1436,7);

– предусмотренное вознаграждение за классное руководство исполнено в сумме 606,2 тыс. рублей или 17,0% (3574,1).

По МП «Энергосбережение и повышение энергетической эффективности в бюджетном секторе муниципального образования» исполнения не было (50,0).

Из районного резервного фонда было выделено 170,5 тыс. рублей исполнения не было.

По подразделу 03 «Дополнительное образование детей» исполнены расходы за 1 квартал 2022 года в сумме 1476,4 тыс. рублей или 23,3% к плану (6326,8), в том числе:

– по развитию дополнительного образования МП «Развитие системы образования в муниципальном образовании» на организацию деятельности ДО ДДТ, ДО ДЮСШ исполнено 1053,4 тыс. рублей или 22,0% к плану (4795,7);

– по развитию образования в сфере культуры МП «Развитие культуры в муниципальном образовании» на организацию деятельности ДО ДМШ исполнено 423,0 тыс. рублей или 27,6% к плану (1531,1).

По подразделу 07 «Молодёжная политика» исполнены расходы в объёме 5,0 тыс. рублей или 0,8% к плану (659,0), в том числе:

– на организационно-воспитательную работу с молодёжью по МП «Молодёжь Глинковского района» исполнения не было (60,0);

– на реализацию МП «Комплексные меры по профилактике правонарушений и усилению борьбы с преступностью в муниципальном образовании» исполнения не было (104,0);

– по мероприятию «Детство» МП «Развитие системы образования в муниципальном образовании» исполнения не было (413,0), в том числе: на обеспечение отдыха и оздоровление детей в лагерях дневного пребывания из областного бюджета исполнения не было (231,0);

– на реализацию МП «Героико-патриотическое воспитание молодежи в муниципальном образовании» исполнено 5,0 тыс. рублей или 6,1% к плану (82,0).

По подразделу 09 «Другие вопросы в области образования» фактические расходы за 1 квартал 2022 года составили 859,3 тыс. рублей или 20,6% (4163,0).

На реализацию МП «Развитие системы образования в муниципальном образовании» исполнено 859,3 тыс. рублей или 20,6% (4163,0), в том числе:

– на обеспечение функций аппарата отдела по образованию и на организацию деятельности МКУ «ЦБ образовательных учреждений» исполнено 859,3 тыс. рублей или 20,8% (4139,0);

– по мероприятию «Детство» исполнения не было (24,0).

Раздел 08 «Культура, кинематография»

Фактические расходы по указанному разделу за 1 квартал 2022 года исполнены в сумме 7102,7 тыс. рублей или 24,8% к плану (28635,8).

Расходы по подразделу 01 «Культура» исполнены в сумме 5845,0 тыс. рублей или 26,7% к плановым назначениям (21860,8) на финансирование музея, библиотек, домов культуры, обеспечивающих сохранение, изучение и рациональное использование историко-культурного наследия.

ОФИЦИАЛЬНО

Окончание. Начало на 7 и 8 стр.

На реализацию МП «Развитие культуры в муниципальном образовании» исполнено в сумме 5845,0 тыс. рублей или 26,7% к плану (21860,8), в том числе:

– по мероприятию «Развитие сети муниципальных культурно-досуговых учреждений» исполнено в сумме 3710,4 тыс. рублей или 26,3% к плану (14130,4), в том числе на укрепление материально-технической базы муниципальных учреждений культуры исполнения не было (454,5);

– по мероприятию «Развитие сети муниципальных библиотечных учреждений» исполнено 1874,6 тыс. рублей или 27,6% (6794,4);

– по мероприятию «Наследие» на развитие музейной деятельности исполнено 260,0 тыс. рублей или 27,8% (936,0).

По подразделу 04 «Другие вопросы в области культуры, кинематографии» МП «Развитие культуры в муниципальном образовании» исполнено в сумме 1257,7 тыс. рублей или 18,6% (6775,0), в том числе:

– на расходы по содержанию аппарата отдела по культуре и для выполнения функций МКУ «ЦБ обслуживания и материально-технической поддержки сферы культуры муниципального образования» исполнено 1257,7 тыс. рублей или 18,6% (6775,0).

Раздел 10 «Социальная политика»

По данному разделу расходы в области социальной политики исполнены за 1 квартал 2022 года в размере 2012,4 тыс. рублей или 18,3% к плану (11002,0).

По подразделу 01 «Пенсионное обеспечение» расходы на дополнительное пенсионное обеспечение исполнены в сумме 530,2 тыс. рублей или 24,1% к плану (2200,0).

По подразделу 03 «Социальное обеспечение населения» расходы на осуществление мер социальной поддержки по предоставлению компенсации расходов на оплату жилых помещений, отопления и освещения педагогическим работникам образовательных учреждений исполнены в сумме 476,7 тыс. рублей или 24,0% (1986,2).

По подразделу 04 «Охрана семьи и детства» расходы на компенсацию части родительской платы за содержание ребенка в учреждениях дошкольного образования, на социальную поддержку сирот и детей, оставшихся без попечения родителей исполнены за 1 квартал 2022 года в сумме 901,3 тыс. рублей или 14,6% (6168,7).

По МП «Обеспечение жильем молодых семей» исполнено не было (548,1).

По МП «Развитие системы образования в муниципальном образовании» исполнено за 1 квартал 2022 года в сумме 901,3 тыс. рублей или 16,0% (5620,6), в том числе:

– на компенсацию части родительской платы за содержание ребенка в учреждениях дошкольного образования кассовые расходы составили 28,9 тыс. рублей или 8,8% (329,6);

– на выплаты денежных средств на содержание ребенка, переданного на воспитание в приемную семью кассовое исполнение составило 489,6 тыс. рублей или 6,0% (3182,4);

– на вознаграждение приемного родителя кассовое исполнение составило 154,8 тыс. рублей или 15,4% (1007,0);

– на выплату ежемесячных денежных средств на содержание ребенка, находящегося под опекой кассовое исполнение составило 228,0 тыс. рублей или 20,7% (1101,6).

По подразделу 06 «Другие вопросы в области социальной политики» исполнены расходы в размере 104,2 тыс. рублей или 16,1% (647,1), в том числе:

– по МП «Развитие системы образования в муниципальном образовании» для осуществления государственных полномочий по организации и осуществлению деятельности по опеке и попечительству исполнено 104,2 тыс. рублей или 16,1% (647,1).

Раздел 11 «Физическая культура и спорт»

На проведение районных спортивных мероприятий, участие в областных спортивных мероприятиях в рамках МП «Развитие физической культуры и спорта на территории муниципального образования» по подразделу 02 «Массовый спорт» исполнен объем расходов в размере 30,0 тыс. рублей или 30,9% (97,0).

Раздел 14 «Межбюджетные трансферты общего характера бюджетной системы Российской Федерации»

Кассовые расходы по данному разделу были исполнены в размере 3548,2 тыс. рублей в виде дотации на выравнивание уровня бюджетной обеспеченности поселений и иных межбюджетных трансфертов или 28,9% к плановым назначениям (12265,3), в том числе: из районного резервного фонда было выделено и исполнено сельским поселениям в размере 643,0 тыс. рублей (100%).

Справочно: среднесписочная численность муниципальных служащих органов местного самоуправления, работников муниципальных учреждений на 01.04.2022 г. составила 301,8 человек. Фактические затраты на их денежное содержание за 1 квартал 2022 года составили в сумме 16802,3 тыс. рублей.

СМОЛЕНСКАЯ ОБЛАСТЬ ГЛИНКОВСКИЙ РАЙОННЫЙ СОВЕТ ДЕПУТАТОВ

РЕШЕНИЕ №20 от 31 мая 2022 года

О внесении изменений в решение Глинковского районного Совета депутатов «О районном бюджете на 2022 год и на плановый период 2023 и 2024 годов»

Рассмотрев, предоставленные Администрацией муниципального образования «Глинковский район» Смоленской области изменение в решение Глинковского районного Совета депутатов от 21.12.2021 года №61 «О районном бюджете на 2022 год и на плановый период 2023 и 2024 годов» (в редакции решения Глинковского районного Совета депутатов от 25.01.2022 №4), реше-

ние комиссии по экономическому развитию, бюджету, налогам и финансам, Глинковский районный Совет депутатов РЕШИЛ:

1. Внести в решение Глинковского районного Совета депутатов от 21.12.2021 года №61 «О районном бюджете на 2022 год и на плановый период 2023 и 2024 годов» (в редакции решения Глинковского районного Совета депутатов от 25.01.2022 №4), следующие изменения:

1) подпункты 1, 2, 3 пункта 1 изложить в следующей редакции:

«1. Утвердить основные характеристики бюджета муниципального образования «Глинковский район» Смоленской области (далее - районного бюджета) на 2022 год:

1) общий объем доходов районного бюджета в сумме **190128,1** тыс. рублей, в том числе объем безвозмездных поступлений в сумме **172663,3** тыс. рублей, из которых объем получаемых межбюджетных трансфертов – **172663,3** тыс. рублей;

2) общий объем расходов районного бюджета в сумме **192028,1** тыс. рублей;

3) дефицит районного бюджета в сумме **1900,0** тыс. рублей, что составляет **10,9** процентов от утвержденного общего годового объема доходов районного бюджета без учета утвержденного объема безвозмездных поступлений.

2. Утвердить общий объем межбюджетных трансфертов, предоставляемых бюджетам сельских поселений в 2022 году из районного бюджета, в сумме **12265,3** тыс. рублей.

3. Утвердить основные характеристики районного бюджета на плановый период 2023 и 2024 годов:

1) общий объем доходов районного бюджета на 2023 год в сумме **270109,6** тыс. рублей, в том числе объем безвозмездных поступлений в сумме **251896,6** тыс. рублей, из которых объем получаемых межбюджетных трансфертов – **251896,6** тыс. рублей, и на 2024 год в сумме **167675,2** тыс. рублей, в том числе объем безвозмездных поступлений в сумме **148702,2** тыс. рублей, из которых объем получаемых межбюджетных трансфертов – **148702,2** тыс. рублей;

2) общий объем расходов районного бюджета на 2023 год в сумме **270109,6** тыс. рублей, в том числе условно утвержденные расходы (без учета расходов районного бюджета, предусмотренных за счет межбюджетных трансфертов из других бюджетов бюджетной системы Российской Федерации, имеющих целевое назначение) в сумме **2500,0** тыс. рублей, и на 2024 год в сумме **167675,2** тыс. рублей, в том числе условно утвержденные расходы (без учета расходов районного бюджета, предусмотренных за счет межбюджетных трансфертов из других бюджетов бюджетной системы Российской Федерации, имеющих целевое назначение) в сумме **4800,0** тыс. рублей;

3) дефицит районного бюджета на 2023 год в сумме **0,0** тыс. рублей, что составляет **0,0** процентов от утвержденного общего годового объема доходов районного бюджета без учета утвержденного объема безвозмездных поступлений, и на 2024 год в сумме **0,0** тыс. рублей, что составляет **0,0** процентов от утвержденного общего годового объема доходов районного бюджета без учета утвержденного объема безвозмездных поступлений.»;

2) подпункт 1 пункта 10 изложить в следующей редакции:

«1. Утвердить объем бюджетных ассигнований на финансовое обеспечение реализации муниципальных программ в 2022 году в сумме **183784,8** тыс. рублей, в 2023 году в сумме **263634,4** тыс. рублей, в 2024 году в сумме **158900,1** тыс. рублей.»;

3) пункт 11 изложить в следующей редакции: «1. Утвердить объем бюджетных ассигнований дорожного фонда муниципального образования «Глинковский район» Смоленской области:

1) на 2022 год в сумме **10502,5** тыс. рублей;

2) на 2023 год в сумме **103255,5** тыс. рублей;

3) на 2024 год в сумме **3321,5** тыс. рублей.

2. Утвердить прогнозируемый объем доходов районного бюджета в части доходов, установленных решением Глинковского районного Совета депутатов от 20 декабря 2016 года № 75 «О создании муниципального дорожного фонда муниципального образования «Глинковский район» Смоленской области и утверждении Положения о порядке формирования и использования муниципального дорожного фонда муниципального образования «Глинковский район» Смоленской области»:

1) на 2022 год в сумме **10495,2** тыс. рублей согласно приложению 16 к настоящему решению;

2) в плановом периоде 2023 и 2024 годов в сумме **103255,5** тыс. рублей и в сумме **3321,5** тыс. рублей соответственно согласно приложению 17 к настоящему решению»;

4) в пункте 14: слова «**1,76** процента» заменить словами «**1,57** процента»;

5) дополнить подпунктами 4, 5 пункт 15 следующего содержания:

«4. Утвердить объем иных межбюджетных трансфертов, предоставляемых из районного бюджета бюджетам сельских поселений:

1) на 2022 год в сумме **643,0** тыс. рублей.

5. Утвердить объемы иных межбюджетных трансфертов бюджетам сельских поселений по каждому виду иного межбюджетного трансферта и их распределение между бюджетами сельских поселений муниципального образования «Глинковский район» Смоленской области на 2022 год согласно приложению 18.1 к настоящему решению»;

6) приложения 1, 2, 6, 7, 8, 9, 10, 11, 12, 13, 14, 15, 16, 17, 18.1 изложить в следующей редакции /приложения прилагаются/.

2. Настоящее решение вступает в силу со дня подписания.

М.З. КАЛМЫКОВ,
Глава муниципального образования
«Глинковский район» Смоленской области.
И.В. ЖЕВЛАКОВА,
Председатель Глинковского районного
Совета депутатов.

ПОЯСНИТЕЛЬНАЯ ЗАПИСКА

к решению «О внесении изменений в решение Глинковского районного Совета депутатов «О районном бюджете на 2022 год и на плановый период 2023 и 2024 годов»»

Решение «О внесении изменений в решение Глинковского районного Совета депутатов «О районном бюджете на 2022 год и на плановый период 2023 и 2024 годов»» (далее – решение о бюджете) подготовлено в соответствии с требованиями, установленными Бюджетным кодексом Российской Федерации.

Статьей 184.1 Бюджетного кодекса Российской Федерации установлены общие требования к структуре и содержанию решения о бюджете. Частью 1 данной статьи определено, что в решение о бюджете должны содержаться основные характеристики бюджета, к которым относится общий объем доходов бюджета, общий объем расходов бюджета, дефицит (профицит) бюджета. Все вышеперечисленные параметры районного бюджета установлены в пункте 1 решения о бюджете в следующих объемах:

(тыс. руб.)

	2022 год	2023 год	2024 год
	1	2	3
общий объем доходов районного бюджета	190 128,1	270 109,6	167 675,2
общий объем расходов районного бюджета	192 028,1	270 109,6	167 675,2
Дефицит (-) /профицит (+) районного бюджета	-1 900,0	0,0	0,0

Доходы районного бюджета предлагаются к утверждению на 2022 год в сумме 190128,1 тыс. руб., на 2023 год в сумме 270109,6 тыс. руб., на 2024 год в сумме 167675,2 тыс. руб.

Формирование доходной части районного бюджета на 2022 год и на плановый период 2023 и 2024 годов

Расчеты доходной части районного бюджета произведены исходя из действующего налогового и бюджетного законодательства Российской Федерации и Смоленской области. При планировании учитывались изменения законодательства, вводимые и планируемые к введению в действие с 1 января 2022 года.

В основе расчетов основных параметров районного бюджета лежат основные параметры прогноза социально-экономического развития муниципального образования «Глинковский район» Смоленской области на 2022 год и плановый период 2023 и 2024 годов.

Исходной базой для разработки проекта районного бюджета являются показатели бюджета на текущий год с учетом ожидаемого исполнения и предложения главных администраторов доходов.

Налоговые и неналоговые доходы районного бюджета на 2022 год прогнозируются в сумме 17464,8 тыс. руб. В составе доходов районного бюджета налоговые доходы прогнозируются в сумме 16149,0 тыс. руб., неналоговые доходы в сумме 1315,8 тыс. руб., в том числе доходы районного бюджета в части доходов, установленных решением Глинковского районного Совета депутатов от 20 декабря 2016 года № 75 «О создании муниципального дорожного фонда муниципального образования «Глинковский район» Смоленской области в сумме 3187,0 тыс. руб.

Поступление налоговых и неналоговых доходов в районный бюджет в 2023 году прогнозируется в сумме 18213,0 тыс. руб., что на 748,2 тыс. руб. или на 4,3 процента больше суммы, планируемой на 2022 год (17464,8 тыс. руб.).

В составе доходов районного бюджета налоговые доходы прогнозируются в сумме 16757,2 тыс. руб., неналоговые доходы в сумме 1455,8 тыс. руб., в том числе доходы районного бюджета в части доходов, установленных решением Глинковского районного Совета депутатов от 20 декабря 2016 года №75 «О создании муниципального дорожного фонда муниципального образования «Глинковский район» Смоленской области в сумме 3255,5 тыс. руб.

Поступление налоговых и неналоговых доходов в районный бюджет в 2024 году прогнозируется в сумме 18973,0 тыс. руб., что на 760,0 тыс. руб. или на 4,2 процента больше суммы, планируемой на 2023 год (18213,0 тыс. руб.).

В составе доходов районного бюджета налоговые доходы прогнозируются в сумме 17458,5 тыс. руб., неналоговые доходы в сумме 1514,5 тыс. руб., в том числе доходы районного бюджета, в части доходов, установленных решением Глинковского районного Совета депутатов от 20 декабря 2016 года №75 «О создании муниципального дорожного фонда муниципального образования «Глинковский район» Смоленской области – 3321,5 тыс. руб.

Особенности расчетов поступлений платежей в районный бюджет по отдельным доходным источникам на 2022 год и на плановый период 2023 и 2024 годов

Налог на доходы физических лиц

Расчет поступлений налога на доходы физических лиц в районный бюджет на 2022 год произведен исходя из ожидаемого поступления налога за 2021 год и показателей прогноза социально-экономического развития муниципального образования «Глинковский район» Смоленской области на 2022 год и плановый период 2023 и 2024 годов.

Поступление налога на доходы физических лиц прогнозируется на 2022 год в сумме 11312,9 тыс. руб. Поступление налога на доходы физических лиц на 2023 год прогнозируется в сумме 11785,0 тыс. руб., что на 472,1 тыс. руб. или на 4,2 процента больше суммы, планируемой на 2022 год (11312,9).

Поступление налога на доходы физических лиц на 2024 год прогнозируется в сумме 12347,1 тыс. руб., что на 562,1 тыс. руб. или 4,8 процента больше суммы, планируемой на 2023 год (11785,0).

Прирост налога на доходы физических лиц на 2022-2024 годы прогнозируется за счет роста фонда заработной платы работников организаций, расположенных на территории муниципального образования «Глинковский район» Смоленской области, активизации работы по легализации трудовых отношений и снижению уровня «неформальной» занятости, а также за счет улучшения налогового администрирования.

Продолжение на 10-й стр.

ОФИЦИАЛЬНО

Продолжение. Начало на 9-й стр.

Акцизы по подакцизным товарам (продукции), производимым на территории Российской Федерации

Поступление акцизов по подакцизным товарам (продукции), производимым на территории Российской Федерации, в районный бюджет на 2022 год прогнозируется в размере 3187,0 тыс. руб.

Расчет поступления акцизов произведен на основе прогнозируемых объемов реализации подакцизных товаров, ставок акцизов, установленных в главе 22 «Акцизы» Налогового кодекса Российской Федерации с учетом изменений, вступающих в силу с 1 января 2022 года, по установленным нормативам.

Норматив распределения доходов от уплаты акцизов на автомобильный и прямогонный бензин, дизельное топливо, моторные масла для дизельных и (или) карбюраторных (инжекторных) двигателей для муниципального образования «Глинковский район» Смоленской области на 2022 год установлен в размере 0,06612 процента от указанных доходов.

Поступление акцизов по подакцизным товарам (продукции), производимым на территории Российской Федерации, в районный бюджет на плановый период 2023 и 2024 года прогнозируется в размере 3255,5 тыс. руб. и 3321,5 тыс. руб. соответственно.

Единый налог на вмененный доход для определенных видов деятельности

Прогноз поступления налога в доход районного бюджета на 2022 год прогнозируется в сумме 2,0 тыс. руб. Поступление налога в доход районного бюджета на плановый период 2023 и 2024 года не прогнозируется в результате отмены налога.

Налог, взимаемый в связи с применением упрощенной системы налогообложения

Сумма налога, взимаемого в связи с применением упрощенной системы налогообложения, подлежащая зачислению в районный бюджет, прогнозируется на 2022 год в объеме 940,1 тыс. руб.

В расчете поступлений налога предусмотрены дополнительные поступления: недоимки, дочисленного налога в результате контрольных мероприятий.

Поступление налога, взимаемого в связи с применением упрощенной системы налогообложения, подлежащего зачислению в районный бюджет, на 2023 год прогнозируется в сумме 973,7 тыс. руб., что на 33,6 тыс. руб., или на 3,6 процентов больше суммы, прогнозируемой на 2022 год.

Поступление налога, взимаемого в связи с применением упрощенной системы налогообложения, на 2024 год прогнозируется в сумме 1008,5 тыс. руб. По сравнению с прогнозом на 2023 год планируется увеличение поступления налога на 34,8 тыс. руб. или на 3,6 процентов.

Рост поступлений налога в 2022-2024 годах прогнозируется за счет роста налоговой базы, расширения круга налогоплательщиков, в том числе в связи с переходом организаций и индивидуальных предпринимателей на упрощенную систему налогообложения в результате отмены с 2021 года системы налогообложения в виде единого налога на вмененный доход.

Единый сельскохозяйственный налог

Поступление налога в районный бюджет на 2022 год прогнозируется в сумме 282,5 тыс. руб. Поступление налога в доход районного бюджета на плановый период 2023 и 2024 годов прогнозируется в размере 301,5 тыс. руб. и 322,3 тыс. руб. соответственно.

Налог, взимаемый в связи с применением патентной системы налогообложения

Поступление налога в районный бюджет на 2022 год прогнозируется в сумме 169,7 тыс. руб. Поступление налога в доход районного бюджета на плановый период 2023 и 2024 годов прогнозируется в размере 176,5 тыс. руб. и 183,6 тыс. руб. соответственно.

Государственная пошлина

Поступление государственной пошлины в районный бюджет на 2022 год прогнозируется в сумме 254,8 тыс. руб. Расчет государственной пошлины выполнен на основе оценки поступлений за 2021 год и прогнозных данных, представленных главными администраторами доходов районного бюджета по закрепленным доходным источникам.

В доходы районного бюджета по нормативу 100 процентов планируется зачисление государственной пошлины по делам, рассматриваемым в судах общей юрисдикции, мировыми судьями (за исключением госпошлины, рассматриваемым Верховным Судом Российской Федерации).

Поступление данного дохода в бюджет района на плановый период 2023 и 2024 годов прогнозируется в размере 265,0 тыс. руб. и 275,5 тыс. руб. соответственно.

Неналоговые доходы

Неналоговые доходы районного бюджета прогнозируются на 2022 год в сумме 1315,8 тыс. руб.

Неналоговые доходы районного бюджета прогнозируются на плановый период 2023 и 2024 годов в сумме 1455,8 тыс. руб. и 1514,5 тыс. руб. соответственно.

Расчеты по неналоговым доходам выполнены на основе прогнозных данных, представленных главными администраторами доходов районного бюджета по закрепленным доходным источникам.

В составе неналоговых доходов учтены следующие источники:

Доходы от использования имущества, находящегося в государственной и муниципальной собственности прогнозируются на 2022 год в сумме 879,4 тыс. руб., 2023 год – 914,5 тыс. руб., 2024 год – 951,0 тыс. руб. из них:

– средства, поступающие в виде доходов, получаемых в виде арендной платы за земельные участки, государственная собственность на которые не разграниче-

на и которые расположены в границах сельских поселений, а также средства от продажи права на заключение договоров аренды указанных земельных участков на 2022 год прогнозируются в сумме 652,4 тыс. руб., 2023 год – 678,5 тыс. руб., 2024 год – 705,6 тыс. руб.;

– средства, поступающие в виде доходов от сдачи в аренду имущества, находящегося в оперативном управлении органов местного самоуправления управления муниципального района и созданных им учреждений (за исключением имущества автономных учреждений) на 2022 год прогнозируются в сумме 227,0 тыс. руб. 2023 год – 236,0 тыс. руб., 2024 год – 245,4 тыс. руб.

Платежи при пользовании природными ресурсами прогнозируются на 2022 год в сумме 5,6 тыс. руб., на 2023 год – 5,8 тыс. руб., 2024 год – 6,0 тыс. руб. по данным главного администратора – Межрегионального управления Федеральной службы по надзору в сфере природопользования по Московской и Смоленской областям.

Доходы от оказания платных услуг и компенсации затрат государства прогнозируются на 2022 год в сумме 126,9 тыс. руб., на 2023 и 2024 годы в суммах 132,0 тыс. руб. и 137,5 тыс. руб., соответственно. Расчет доходов от оказания платных услуг и компенсации затрат государства выполнен на основе оценки поступлений за 2021 год и прогнозных данных, представленных главными администраторами доходов районного бюджета.

Штрафы, санкции, возмещение ущерба прогнозируются на 2022 год в сумме 303,9 тыс. руб., на 2023 год – 403,5 тыс. руб., на 2024 год – 420,0 тыс. руб.

Безвозмездные поступления

Безвозмездные поступления запланированы: на 2022 год в сумме 172663,3 тыс. руб., из них за счет средств поступающих из областного бюджета в сумме 172616,2 тыс. руб.,

– на 2023 год в сумме 251896,6 тыс. руб., из них за счет средств поступающих из областного бюджета в сумме 251849,5 тыс. руб.,

– на 2024 год в сумме 148702,2 тыс. руб., из них за счет средств поступающих из областного бюджета в сумме 148655,1 тыс. руб.

Дотации бюджетам бюджетной системы Российской Федерации (дотации бюджетам муниципальных районов на выравнивание бюджетной обеспеченности) прогнозируются на 2022 год в сумме 86650,0 тыс. руб., на 2023 год – 76965,0 тыс. руб., 2024 год – 74938,0 тыс. руб.

На 2022 год прогнозируются дотации бюджетам муниципальных районов на поддержку мер по обеспечению сбалансированности бюджетов в сумме 2073,9 тыс. руб. на 2023 год – 0,0 тыс. руб., 2024 год – 0,0 тыс. руб.

Субсидии бюджетам бюджетной системы Российской Федерации (межбюджетные субсидии) утверждены на 2022 год в сумме 19009,5 тыс. руб., на 2023 год – 106743,1 тыс. руб., 2024 год – 1719,3 тыс. руб., в т.ч.:

– субсидии бюджетам муниципальных районов на создание и обеспечение функционирования центров образования естественно-научной и технологической направленностей в общеобразовательных организациях, расположенных в сельской местности и малых городах утверждены на 2022 год в сумме 1536,2 тыс. руб., на 2023 год – 0,0 тыс. руб., 2024 год – 0,0 тыс. руб.;

– субсидии бюджетам муниципальных районов на организацию бесплатного горячего питания обучающихся, получающих начальное общее образование в государственных и муниципальных образовательных организациях утверждены на 2022 год в сумме 1422,4 тыс. руб., на 2023 год – 1343,3 тыс. руб., 2024 год – 1053,7 тыс. руб.;

– субсидии бюджетам на обеспечение развития и укрепления материально-технической базы домов культуры в населенных пунктах с числом жителей до 50 тысяч человек утверждены на 2022 год в сумме 450,0 тыс. руб., на 2023 год – 0,0 тыс. руб., 2024 год – 0,0 тыс. руб.;

– субсидии бюджетам муниципальных районов на развитие сети учреждений культурно-досугового типа на 2022 год в сумме 0,0 тыс. руб. на 2023 год – 4750,0 тыс. руб., 2024 год – 0,0 тыс. руб.;

– субсидии бюджетам муниципальных районов на поддержку отрасли культуры утверждены на 2022 год в сумме 10,8 тыс. руб., на 2023 год – 10,8 тыс. руб., 2024 год – 10,8 тыс. руб.;

– субсидии бюджетам муниципальных районов на реализацию мероприятий по обеспечению жильем молодых семей утверждены на 2022 год в сумме 422,5 тыс. руб., на 2023 год – 429,0 тыс. руб., 2024 год – 444,8 тыс. руб.;

– субсидии бюджетам муниципальных районов на обеспечение комплексного развития сельских территорий утверждены на 2022 год в сумме 861,1 тыс. руб., на 2023 год – 0,0 тыс. руб., 2024 год – 0,0 тыс. руб.

Прочие субсидии бюджетам муниципальных районов утверждены на 2022 год в сумме 14306,5 тыс. руб., на 2023 год – 100210,0 тыс. руб., 2024 год – 210,0 тыс. руб., в т.ч.:

– прочие субсидии бюджетам муниципальных районов на проектирование, строительство, реконструкцию, капитальный ремонт и ремонт автомобильных дорог общего пользования местного значения с твердым покрытием до сельских населенных пунктов, не имеющих круглогодичной связи с сетью автомобильных дорог общего пользования утверждены на 2022 год в сумме 7308,2 тыс. руб., на 2023 год – 100000,0 тыс. руб., 2024 год – 0,0 тыс. руб.

– прочие субсидии бюджетам муниципальных районов (Субсидии на обеспечение условий для функционирования центров «Точка роста» утверждены на 2022 год в сумме 163,3 тыс. руб., на 2023 год – 210,0 тыс. руб., 2024 год – 210,0 тыс. руб.

– прочие субсидии бюджетам муниципальных районов из резервного фонда Администрации Смоленской области утверждены на 2022 год в сумме 1335,0 тыс. руб., на 2023 год – 0,0 тыс. руб., 2024 год – 0,0 тыс. руб.;

– прочие субсидии бюджетам муниципальных районов на финансирование расходов в рамках реализации областной государственной программы «Развитие образования в Смоленской области» на укрепление мате-

риально-технической базы образовательных учреждений утверждены на 2022 год в сумме 5500 тыс. руб.

Субвенции бюджетам бюджетной системы Российской Федерации прогнозируются на 2022 год в сумме 64882,8 тыс. руб., на 2023 год – 68141,4 тыс. руб., на 2024 год – 71997,8 тыс. руб., в т.ч.:

– субвенции на осуществление полномочий по государственной регистрации актов гражданского состояния на 2022 год в сумме 540,1 тыс. руб., на 2023 год в сумме 519,2 тыс. руб., на 2024 год в сумме 519,2 тыс. руб.;

– субвенции бюджетам муниципальных районов на осуществление полномочий по составлению (изменению) списков кандидатов в присяжные заседатели федеральных судов общей юрисдикции в Российской Федерации на 2022 год в сумме 8,1 тыс. руб., на 2023 год – 0,8 тыс. руб., 2024 год – 0,7 тыс. руб.;

– субвенции бюджетам муниципальных районов на ежемесячное денежное вознаграждение за классное руководство педагогическим работникам государственных и муниципальных общеобразовательных организаций на 2022 год в сумме 3281,1 тыс. руб., на 2023 год – 3281,1 тыс. руб., 2023 год – 3244,7 тыс. руб.;

– субвенции бюджетам муниципальных районов на выполнение передаваемых полномочий субъектов Российской Федерации на 2022 год в сумме 61053,5 тыс. руб., на 2023 год – 64340,3 тыс. руб., 2024 год – 68233,2 тыс. руб., в т.ч.

Субвенции бюджетам муниципальных районов на выполнение передаваемых полномочий субъектов Российской Федерации	Сумма (тыс. руб.)		
	2022	2023	2024
1	2	3	4
субвенции бюджетам муниципальных районов на ежемесячное денежное вознаграждение за классное руководство	293,1	293,1	293,1
субвенции бюджетам муниципальных районов на осуществление полномочий органов государственной власти по расчету и предоставлению дотаций поселениям	422,3	404,0	365,4
субвенции бюджетам муниципальных районов на реализацию государственных полномочий по обеспечению мер социальной поддержки педагогическим работникам	1986,2	1986,2	1986,2
субвенции бюджетам муниципальных районов по вопросам организации и деятельности административных комиссий	344,3	357,5	371,3
субвенции бюджетам муниципальных районов на выплату компенсаций части родительской платы за содержание ребенка в муниципальных образовательных учреждениях	329,6	329,6	329,6
субвенции бюджетам муниципальных районов на реализацию основных общеобразовательных программ	45083,8	48038,4	51575,7
субвенции бюджетам муниципальных районов на осуществление государственных полномочий по организации и осуществлению деятельности по опеке и попечительству	647,1	671,5	696,8
субвенции бюджетам муниципальных районов на осуществление государственных полномочий по организации деятельности комиссий по делам несовершеннолетних и защите их прав	344,2	357,4	371,2
субвенции бюджетам муниципальных районов на осуществление государственных полномочий по выплате ежемесячных денежных средств на содержание ребенка, находящегося под опекой (попечительством)	1101,6	1101,6	1101,6
субвенции бюджетам муниципальных районов на осуществление гос. полномочий по выплате ежемесячных денежных средств на содержание ребенка, переданного на воспитание в приемную семью	3182,4	3182,4	3182,4
субвенции бюджетам муниципальных районов на осуществление государственных полномочий по оплате труда приемных родителей	1007,0	1007,0	1007,0
субвенции бюджетам муниципальных районов на реализацию программ дошкольного образования в ДОУ	6080,9	6380,6	6721,9
субвенции на обеспечение отдыха и оздоровления детей, проживающих на территории Смоленской области, находящихся в каникулярное время (летнее) в лагерях дневного пребывания, организованных на базе муниципальных образовательных организаций, реализующих образовательные программы начального общего, основного общего, среднего общего образования, и муниципальных организаций дополнительного образования	231,0	231,0	231,0

Иные межбюджетные трансферты запланированы на 2022 год и на плановый период 2023 и 2024 годов в сумме 47,1 тыс. руб., в т.ч.:

– межбюджетные трансферты, передаваемые бюджетам муниципальных районов из бюджетов сельских поселений на осуществление части полномочий по решению вопросов местного значения в соответствии с заключенными соглашениями на 2022 год и на плановый период 2023 и 2024 годов:

– Болтутинского сельского поселения в сумме 18,7 тыс. руб.;

– Глинковского сельского поселения в сумме 10,7 тыс. руб.;

– Доброминского сельского поселения в сумме 17,7 тыс. руб.

Предельный размер дефицита

Размер дефицита районного бюджета предлагается к утверждению в 2022 году в размере 1900,0 тыс. руб., что составляет 10,9 процентов от утвержденного общего годового объема доходов районного бюджета без учета утвержденного объема безвозмездных поступлений. Размер дефицита на плановый период 2023 и 2024 годов не предлагается в связи с принятием проекта районного бюджета без дефицита.

Расходы районного бюджета

Расходы районного бюджета предлагаются к утверждению на 2022 год в сумме 192028,1 тыс. руб., на 2023 год в сумме 270109,6 тыс. руб., в том числе условно утвержденные расходы в сумме 2500,0 тыс. руб., на 2024 год в сумме 167675,2 тыс. руб., в том числе условно утвержденные расходы в сумме 4800,0 тыс. руб.

Объем расходов районного бюджета сформирован с учетом следующих подходов.

Фонд оплаты труда с начислением в размере 1,302 % (далее – ФОТ) планируется предусмотреть в бюджете на 2022 год и на плановый период 2023 и 2024 годов в следующих объемах:

– ФОТ работникам муниципальных учреждений, исходя из занятых штатных единиц и размера среднемесячной заработной платы работников по плановым назначениям на 01.08.2021 года:

– ниже 13617 рублей предусмотрен в размере МРОТ с 01.01.2022 года в сумме 13617 рублей;

– выше 13617 рублей предусмотрен с повышением с 01.10.2022 года на 1,04 к уровню плановых назначений ФОТ на 2021 год;

– ФОТ по категории педагогических работников дополнительного образования и работников учреждений культуры запланирован исходя из средней численности списочного состава на 01.08.2021 года по данным органа статистики и среднемесячной заработной платы педагогических работников дополнительного образования в сумме 29964 рубля и работников учреждений культуры в сумме 27520 рублей;

Окончание на 11-й стр.

ОФИЦИАЛЬНО

Окончание. Начало на 9 и 10-й стр.

– ФОТ внешних совместителей по категории педагогических работников дополнительного образования запланирован исходя из средней численности и ФОТ внешних совместителей педагогических работников дополнительного образования на 01.08.2021 года по данным органа статистики с повышением с 01.10.2022 года на 1,04 к уровню плановых назначений ФОТ на 2021 год;

– ФОТ по органам местного самоуправления предусматривается с повышением с 01.10.2022 года на 1,04.

Оплата коммунальных услуг рассчитана, исходя из ожидаемого исполнения за 2021 год.

Расходы на выплаты муниципальной пенсии за выслугу лет определены на уровне 2021 года.

Расходы на содержание органов местного самоуправления запланированы по плану 2021 года.

Расходы бюджета в части уплаты налога на имущество организаций и транспортного налога предусмотрены, исходя из исчисленного налога за 3 квартал 2021 года.

Расходы в разрезе главных распорядителей средств районного бюджета муниципального образования «Глинковский район» Смоленской области (далее - муниципальное образование) в графе «2021 год» приведены данные по состоянию на 01.10.2021 года.

Администрация муниципального образования «Глинковский район» Смоленской области

Администрация муниципального образования «Глинковский район» Смоленской области (далее - Администрация) является исполнительным органом местного самоуправления муниципального образования, осуществляющим обеспечение деятельности Главы, Администрации по реализации ими полномочий в соответствии с законодательством.

Решением о районном бюджете объем расходов районного бюджета предусмотрен на 2022 год в сумме 33945,0 тыс. руб., на 2023 год в сумме 126457,9 тыс. руб., на 2024 год в сумме 26567,2 тыс. руб. и представлен в таблице:

Наименование	2021 год	2022 год	2023 год	2024 год
1	2	3	4	5
Администрация	88421,2	33945,0	126457,9	26567,2
из них:				
Муниципальные программы (в сопоставимых условиях)	82590,8	31587,6	124253,7	24363,1
Непрограммные направления деятельности	5830,4	2357,4	2204,2	2204,1

Аппарат Администрации является исполнителем следующих муниципальных программ:

– «Создание условий для эффективного муниципального управления в муниципальном образовании «Глинковский район» Смоленской области» на 2022 год в сумме 19993,4 тыс. руб., в рамках данной программы предусмотрены:

– «Транспортно-хозяйственное обеспечение деятельности органов местного самоуправления муниципального образования «Глинковский район» Смоленской области» на 2022 год в сумме 3767,2 тыс. руб.;

– доплаты к пенсиям муниципальных служащих предусмотрено на 2022 год в сумме 2200,0 тыс. руб.;

– «Обеспечение безопасности дорожного движения на территории муниципального образования «Глинковский район» Смоленской области» на 2022 год в сумме 17,6 тыс. руб.;

– «Противодействие экстремизму и профилактика терроризма на территории муниципального образования «Глинковский район» Смоленской области» на 2022 год в сумме 13,0 тыс. руб.;

– «Комплексные меры противодействия незаконному обороту наркотиков в муниципальном образовании «Глинковский район» Смоленской области» на 2022 год в сумме 15,0 тыс. руб.;

– «Демографическое развитие муниципального образования «Глинковский район» Смоленской области» на 2022 год в сумме 35,0 тыс. руб.;

– «Развитие дорожно-транспортного комплекса муниципального образования «Глинковский район» Смоленской области» на 2022 год в сумме 10502,5 тыс. руб.;

– «Развитие субъектов малого и среднего предпринимательства в муниципальном образовании «Глинковский район» Смоленской области» на 2022 год в сумме 40,0 тыс. руб.;

– «Комплексные меры по профилактике правонарушений и усилению борьбы с преступностью в муниципальном образовании «Глинковский район» Смоленской области» на 2022 год в сумме 104,0 тыс. руб.;

– «Героико-патриотическое воспитание молодежи в муниципальном образовании «Глинковский район» Смоленской области» на 2022 год в сумме 82,0 тыс. руб.;

– «Молодежь Глинковского района» на 2022 год в сумме 60,0 тыс. руб.;

– «Обеспечение жильем молодых семей» на 2022 год в сумме 548,1 тыс. руб.;

– «Развитие системы образования в муниципальном образовании «Глинковский район» Смоленской области» на 2022 год в сумме 30,0 тыс. руб.;

– «Создание беспрепятственного доступа лиц с ограниченными возможностями, проживающих на территории муниципального образования «Глинковский район» Смоленской области» на 2022 год в сумме 50,0 тыс. руб.;

– «Развитие физической культуры и спорта на территории муниципального образования «Глинковский район» Смоленской области» на осуществление функций в сфере физической культуры и спорта решением о бюджете предусмотрен объем ассигнований на 2022 год в сумме 97,0 тыс. руб.

Предусматриваются непрограммные направления расходов на 2022 год в сумме 2357,4 тыс. руб.:

– на обеспечение деятельности муниципальных органов на 2022 год в сумме 1684,2 тыс. руб.;

– на осуществление полномочий по составлению (изменению) списков кандидатов в присяжные заседатели на 2022 год в сумме 8,1 тыс. руб.;

– на обеспечение деятельности в сфере государственной регистрации актов гражданского состояния определен на 2022 год в сумме 540,1 тыс. руб.;

– выделение средств из районного резервного фонда на 2022 год в сумме 170,5 тыс. руб.;

– выделение средств на исполнение судебных актов на 2022 год в сумме 10,0 тыс. руб.;

– выделение средств из резервного фонда Администрации Смоленской области на 2022 год в сумме 75,0 тыс. руб.

Глинковский районный Совет депутатов

Глинковский районный Совет депутатов является постоянно действующим высшим и единственным законодательным (представительным) органом местного самоуправления муниципального образования.

Решением о районном бюджете предусматриваются непрограммные направления расходов для обеспечения реализации полномочий депутатского корпуса, а также организационного, информационного и материально-технического обеспечения деятельности аппарата Глинковского районного Совета депутатов, контрольного органа, на 2022 год в сумме 824,6 тыс. руб., на 2023 год в сумме 824,6 тыс. руб., на 2024 год в сумме 824,6 тыс. руб.

(тыс. руб.)

Наименование	2021 год	2022 год	2023 год	2024 год
1	2	3	4	5
Глинковский районный Совет депутатов всего:	1035,1	824,6	824,6	824,6
из них:				
Непрограммные направления деятельности	1035,1	824,6	824,6	824,6

Финансовое управление Администрации муниципального образования «Глинковский район» Смоленской области

Финансовое управление Администрации муниципального образования «Глинковский район» Смоленской области (далее – Финансовое управление) является исполнительным органом местного самоуправления муниципального образования, осуществляющим исполнительные функции в сфере реализации на территории муниципального образования единой финансовой, бюджетной и налоговой политики, обеспечения муниципальных нужд муниципального образования.

Решением о районном бюджете объемы бюджетных ассигнований Финансовому управлению предусмотрены на 2022 год в сумме 19293,7 тыс. руб., на 2023 год в сумме 14273,9 тыс. руб., на 2024 год в сумме 14235,3 тыс. руб. и представлены в таблице:

(тыс. руб.)

Наименование	2021 год	2022 год	2023 год	2024 год
1	2	3	4	5
Финансовое управление всего:	17404,0	19293,7	14273,9	14235,3
из них:				
Муниципальные программы (в сопоставимых условиях)	16191,9	16492,2	14137,3	14137,3
Непрограммные направления деятельности	1212,1	2801,5	0,0	0,0

Финансовое управление является исполнителем муниципальной программы «Эффективное управление финансами и муниципальным долгом муниципального образования «Глинковский район» Смоленской области». Объем бюджетных ассигнований на 2022 год составляет 16492,2 тыс. руб.

В рамках указанной программы предусмотрена дотация на выравнивание бюджетной обеспеченности поселений Глинковского района на 2022 год в сумме 11622,3 тыс. руб.

На реализацию непрограммных направлений деятельности предусмотрено в 2022 году 2801,5 тыс. руб.

Размер резервного фонда Администрации составляет 2158,5 тыс. руб., предназначенный на финансирование непредвиденных расходов (на проведение аварийно-восстановительных работ по ликвидации последствий стихийных бедствий и других чрезвычайных ситуаций), перераспределено 853,5 тыс. руб., в т. ч.:

– сельским поселениям в сумме 643,0 тыс. руб.

Отдел по образованию Администрации муниципального образования «Глинковский район» Смоленской области

Решением о районном бюджете отделу по образованию Администрации муниципального образования «Глинковский район» Смоленской области на осуществление функций в сфере образования, науки предусмотрены ассигнования на 2022 год в сумме 106827,4 тыс. руб., на 2023 год в сумме 90546,7 тыс. руб., на 2024 год в сумме 90491,6 тыс. руб. и представлены в таблице:

(тыс. руб.)

Наименование	2021 год	2022 год	2023 год	2024 год
1	2	3	4	5
Отдел по образованию всего:	95923,5	106827,4	90546,7	90491,6
из них:				
Муниципальные программы (в сопоставимых условиях)	94758,3	105444,9	90546,7	90491,6
Непрограммные направления деятельности	1165,2	1382,5	0,0	0,0

Предусмотренные ассигнования позволят профинансировать расходы по аппарату отдела по образованию, обеспечить содержание 9 муниципальных бюджетных учреждений образования и 1 муниципального казенного учреждения образования различной направленности. Расходы предусмотрены на реализацию следующих муниципальных программ:

– «Развитие системы образования в муниципальном образовании «Глинковский район» Смоленской области» на 2022 год в сумме 105394,9 тыс. руб.;

– «Энергосбережение и повышение энергетической эффективности в бюджетном секторе муниципального образования «Глинковский район» Смоленской области» на 2022 год в сумме 50,0 тыс. руб.

Основными направлениями в реализации мероприятий муниципальных программ являются: выявление и развитие детей, обладающих уникальными интеллектуальными, художественными способностями, развитие системы раннего выявления и комплексной реабилитации семей и детей, находящихся в социально опасном положении, укрепление материально-технического обеспечения учреждений, создания условий безопасной жизнедеятельности учащихся и воспитанников, разви-

тие дошкольного, начального, основного общего и среднего общего образования, дополнительного образования, охрана прав детей в муниципальном образовании, приобретение учебной и научно-методической литературы для образовательных учреждений, другие мероприятия.

Предусматриваются непрограммные направления расходов на 2022 год в сумме 1382,5 тыс. руб.:

– выделение средств из районного резервного фонда на 2022 год в сумме 170,5 тыс. руб.;

– выделение средств из резервного фонда Администрации Смоленской области на 2022 год в сумме 1212,0 тыс. руб., в т.ч. софинансирование за счет средств местного бюджета в размере 20,0 тыс. руб.

Отдел по культуре Администрации муниципального образования «Глинковский район» Смоленской области

Решением о районном бюджете отделу по культуре Администрации муниципального образования «Глинковский район» Смоленской области на осуществление функций в сфере культуры предусмотрены ассигнования на 2022 год в сумме 30328,1 тыс. руб., на 2023 год в сумме 34560,1 тыс. руб., на 2024 год в сумме 29810,1 тыс. руб. и представлены в таблице:

(тыс. руб.)

Наименование	2021 год	2022 год	2023 год	2024 год
1	2	3	4	5
Отдел по культуре, всего:	30251,0	30328,1	34560,1	29810,1
из них:				
Муниципальные программы (в сопоставимых условиях)	30251,0	30260,1	34560,1	29810,1
Непрограммные направления деятельности	0,0	68,0	0,0	0,0

Предусмотренные ассигнования позволят профинансировать расходы на содержание аппарата отдела по культуре и позволят обеспечить содержание 3 муниципальных бюджетных учреждений культуры, 1 бюджетного учреждения образования и 1 муниципального казенного учреждения культуры различной направленности.

Предусмотрены расходы на реализацию следующих муниципальных программ:

– «Развитие культуры в муниципальном образовании «Глинковский район» Смоленской области» на 2022 год в сумме 30167,0 тыс. руб.;

– «Развитие системы образования в муниципальном образовании «Глинковский район» Смоленской области» на 2022 год в сумме 93,2 тыс. руб.

Предусматриваются непрограммные направления расходов на 2022 год в сумме 68,0 тыс. руб.:

– выделение средств из резервного фонда Администрации Смоленской области на 2022 год в сумме 68,0 тыс. руб.

Контрольно-ревизионная комиссия муниципального образования «Глинковский район» Смоленской области

Контрольно-ревизионная комиссия муниципального образования «Глинковский район» Смоленской области (далее – КРК Глинковского района) является постоянно действующим органом внешнего муниципального контроля и образуется Глинковским районным Советом депутатов.

Решением о районном бюджете предусматриваются непрограммные направления расходов для обеспечения организационного, информационного и материально-технического обеспечения деятельности аппарата КРК Глинковского района на 2022 год в сумме 809,3 тыс. руб., на 2023 год в сумме 946,4 тыс. руб., на 2024 год в сумме 946,4 тыс. руб. и представлены в таблице:

(тыс. руб.)

Наименование	2021 год	2022 год	2023 год	2024 год
1	2	3	4	5
КРК Глинковского района, всего:	0,0	809,3	946,4	946,4
из них:				
Муниципальные программы (в сопоставимых условиях)				
Непрограммные направления деятельности	0,0	809,3	946,4	946,4

Структура долга и внутренних заимствований

Верхний предел муниципального долга муниципального образования «Глинковский район» Смоленской области включает задолженность по действующим обязательствам и составляет:

1) на 1 января 2023 года по долговым обязательствам муниципального образования «Глинковский район» Смоленской области в сумме 0,00 тыс. руб.;

2) на 1 января 2024 года по долговым обязательствам муниципального образования «Глинковский район» Смоленской области в сумме 0,00 тыс. руб.;

3) на 1 января 2025 года по долговым обязательствам муниципального образования «Глинковский район» Смоленской области в сумме 0,00 тыс. руб.

ВАЖНО

СОЦИАЛЬНЫЕ ПЕНСИИ

Изменения, вступившие в силу с 2019 года, не затрагивают социальную пенсию по инвалидности и по потере кормильца, которые назначаются безотносительно к общеустановленному пенсионному возрасту. Как и в случае со страховой пенсией, в отношении пенсий по государственному обеспечению полностью сохраняется право людей, потерявших трудоспособность из-за инвалидности, обратиться за назначением пенсии независимо от возраста.

Возраст, по достижении которого возникает право на социальную пенсию по старости, повышается на 5 лет в соответствии с поэтапным переходным периодом. К 2028 году мужчинам социальная пенсия по старости будет назначаться по достижении 70 лет, женщинам – по достижении 65 лет.

ПОЗДРАВЛЯЕМ!

Сергея Витальевича САЛОВА
с юбилеем!

Желаем счастья в этот день,
Тепла от всех кто будет рядом
Улыбок светлых на лице
И солнечных лучей в награду.
Желаем множество удач,
Желаем молодости вечной,
Пусть все исполнятся мечты
И счастье будет бесконечным!



Коллектив Глинковской
детско-юношеской спортивной школы.

БЛАГОДАРНОСТЬ

Выражаем искреннюю благодарность коллективу Пожарно-спасательной части №22 (село Глинка) и всем соседям, оказавшим помощь в тушении пожара.

Спасибо всем неравнодушным людям, которые пришли к нам на помощь. Искренне желаем вам здоровья и всего самого доброго.

Аюбхановы.

ОБЪЯВЛЕНИЯ. РЕКЛАМА

ВНИМАНИЕ! РАСПРОДАЖА!

Куры-несушки и молодые куры.
Высокопродуктивные яйценоские породы.
(красные, белые, пестрые).

Цены от 290 рублей!
на рынке в Глинке

Реклама.

8 и 15 июня, с 12:40 до 13:00,
Тел.: 8-906-518-38-17. Доставка!

СМОЛЕНСКАЯ КОМПАНИЯ «СТРОЙ ДОМ» Реклама.

УСТАНОВКА за 7 дней!

РАССРОЧКА 0%
на период 6 месяцев без первоначального взноса и переплат!

КРЕДИТ 1%
в месяц под 1%

НОВАЯ ТЕХНОЛОГИЯ!
УСТАНОВКА ОКОН со скидкой до -15°C 15%

ОКНА 430 руб. в месяц

5 ЛЕТ СЕРВИСНОГО ОБСЛУЖИВАНИЯ

ДВЕРИ 670 руб. в месяц

СКИДКА!
ИНДИВИДУАЛЬНЫЙ ПОДХОД К КАЖДОМУ КЛИЕНТУ

• выезд на замер **БЕСПЛАТНО** в ЛЮБОЙ РАЙОН ОБЛАСТИ
• установка, доставка
• вывоз мусора

ПЕНСИОНЕРАМ и многодетным семьям

стройдом67.рф

(4812) 561-691 8-951-712-40-94

Рассрочку и кредит предоставляют ООО КБ «Ренессанс Кредит» и АО «Банк Русский Стандарт»

www.cp-phoenix.ru

ЛЕТНЯЯ ВЫГОДА!

ЕСЛИ **ОКНА** ЕСЛИ **ДВЕРИ**

ТО С КОМФОРТОМ ТО ПО ГОСУ!

ОКНА ПРЕМИУМ-КЛАССА ПО ЦЕНЕ ОБЫЧНЫХ ДВЕРИ РОССИЙСКОГО ПРОИЗВОДСТВА

РАБОТАЕМ ПО ОБЛАСТИ
Выезд на замер в любой район области - БЕСПЛАТНО!

ВЫВОЗ МУСОРА!
на изделия и монтаж

ГАРАНТИЯ 5 лет

АКЦИЯ! При покупке от 4 изделий - ВНУТРЕННЯЯ ОТДЕЛКА

АКЦИЯ! При покупке от 6 изделий - МЕТАЛЛИЧЕСКАЯ ДВЕРЬ

В ПОДАРОК!
УСТАНОВКА В ТЕЧЕНИЕ НЕДЕЛИ!

РАССРОЧКА на 6 месяцев без участия банков

(4812) 67-07-09 8-910-785-07-09

возможна оплата картой через банковский терминал

Рассрочку предоставляет ИП Шаповал А.В. Условия акций действительны на момент публикации. Не является офертой. РЕКЛАМА.

КРАЕВЕДЕНИЕ

ДАТЫ В ИСТОРИИ ГЛИНКОВСКОГО РАЙОНА
(ИЮНЬ)

1 июня - 115 лет (1907 г.) назад станция «Совкино» переименована в станцию «Глинка» в честь великого композитора М.И. Глинки.

1 июня – 85 лет назад в селе Колзаки Глинковского района Смоленской области родился **Михаил Павлович Конюхов** (1937 г. - 20.01.2022 г.), врач-травматолог-ортопед-хирург высшей квалификационной категории ФГБУ «НМИЦ детской травматологии и ортопедии имени Г.И. Турнера» Минздрава России., доктор медицинских наук, учёный, профессор, заслуженный врач Российской Федерации.

3 июня – 5 лет (2017 г.) назад, на здании Глинковского железнодорожного вокзала была установлена памятная табличка (Станция «Совкино» переименовано в станцию «Глинка» в 1907 году, в честь великого русского композитора Михаила Ивановича Глинка, по случаю 50-летия со дня его смерти).

4 июня – 105 лет (1917 г.) назад, в селе Слободка Леоновской волости Дорогобужского уезда состоялся «первый народный спектакль», устроенный



культурно-просветительным кружком учащихся во главе с И. Анисимовым.

По воспоминаниям очевидцев этого события: «Спектакль собрал массу зрителей, особенно крестьян».

20 июня – 95 лет (1927 г.) назад, родился **Полехин Василий Иванович (1927-2021)**, уроженец деревни Крашнево Глинковского р-на, Почетный ветеран Российской Федерации.

22 июня – 110 лет (1912 г.) назад, в деревне Аблешево Глинковского района родился **Антон Андреевич Зиновьев**, полный кавалер орденов Славы I, II, III степени, Красной Звезды. Участник Парада Победы в Москве.

22 июня – 15 лет (2007 г.) назад, в селе Глинка был создан поисковый отряд «Гвардия».

30 июня – 25 лет (1997 г.) назад, в деревне Ромоданово состоялось перезахоронение останков сорока девяти советских воинов, умерших от ран во фронтовом госпитале в д. Рубежики и в годы Великой Отечественной войны.

Наталья ЕРМАКОВА, член Смоленской организации Союза краеведов России.

В АДМИНИСТРАЦИИ ОБЛАСТИ

СЕЛЬСКОХОЗЯЙСТВЕННЫЕ
ЯРМАРКИ

(Окончание.
Начало на 3-й стр.)

Также Александр Царев сообщил, что совместно с муниципальными и областными структурами на территории проведения ярмарок организована уборка и вывоз мусора, установлены, где это необходимо, мобильные туалетные кабинки.

Алексей Островский обратил внимание, что больше всего смоляне интересуют, как обеспечена безопасность их здоровья с точки зрения соблюдения норм ветеринарного контроля за качеством продукции, реализуемой на сельскохозяйственных ярмарках выходного дня.

Начальник Главного управления ветеринарии Андрей Карамышев доложил, что на ярмарках на постоянной основе и в четком соответствии со всеми санитарно-гигиеническими требованиями, организован контроль качества реализуемой продукции. Издан приказ, обязывающий подведомственные Главному управлению ветеринарии учреждения проводить ветеринарно-санитарную экспертизу и оформление сопроводительных документов на безвозмездной основе. На каждую ярмарку назначаются ответственные лица, которые на месте контролируют соблюдение ветеринарно-санитарных требований: серьезных нарушений

не зафиксировано.

«Важно исключить даже мелкие, несерьезные нарушения. Те, кто пытается приехать на рынки с продукцией, не прошедшей ветеринарный контроль, должны понимать, что наказание будет неминуемым. Безопасность граждан – в первую очередь», – подчеркнул Алексей Островский.

Начальник департамента промышленности и торговли Игорь Соколов сообщил, что поручению губернатора осуществляется контроль ценообразования на ярмарках: «На каждой из них присутствуют наши сотрудники. Цены действительно, в основном, ниже, чем в торговых сетях, на 5 – 10%. Хотя на некоторые товары домашнего производства, чуть выше. Но люди согласны платить немного больше за экологически чистую продукцию отличного качества».

Алексей Островский подчеркнул, что вопрос цен на ярмарках крайне важен, ярмарки организуются, в первую очередь, для того, чтобы смоляне имели реальную возможность приобрести продукты по ценам ниже, чем в магазинах.

В ходе совещания, по многочисленным просьбам населения, было принято решение не прерывать ярмарочную торговлю на летний период, но корректировать ассортимент продукции в соответствии с температурным режимом.

Татьяна НАПРЕЕВА.

Учредители: Аппарат Администрации Смоленской области,
Администрация муниципального образования «Глинковский район» Смоленской области,
смоленское областное государственное унитарное предприятие «Юго-Восточная объединенная редакция»
Издатель: СОГУП «Юго-Восточная объединенная редакция»

Адрес редакции: 216320 Смоленская обл., Глинковский район,
с. Глинка, ул. Ленина, дом 7

Наш телефон: 2-10-98, Электронный адрес: gazeta_1@mail.ru

Главный редактор газеты
«Глинковский вестник»
И.И. Будаченкова

Адрес издателя: 216450 Смоленская обл., Починковский район,
г. Починок, ул. Твардовского, дом 18

Набор номера - редакция газеты.
Макеты, компьютерная верстка - редакция газеты.

Газета «Глинковский вестник» зарегистрирована Управлением Роскомнадзора по Смоленской области. Запись в реестре зарегистрированных СМИ серия ПИ №ТУ67-00300 от 6 августа 2019 года. Типография ООО Газета «Авось-ка», Смоленская область, г. Десногорск. Дата выхода газеты в свет 3 июня 2022 года.

12+

АДРЕС ТИПОГРАФИИ: 216400, Смоленская обл., г. Десногорск, 2 мкр., Дом быта. Телефон 8 (481-53) 3-25-50. Подписной индекс 53964 Тираж 650 Заказ №389