



АДМИНИСТРАЦИЯ МУНИЦИПАЛЬНОГО ОБРАЗОВАНИЯ
«ГЛИНКОВСКИЙ РАЙОН» СМОЛЕНСКОЙ ОБЛАСТИ

ПОСТАНОВЛЕНИЕ

от 16 декабря 2016 г. № 479

Об определении границ,
прилегающих к некоторым
организациям и объектам
территорий, на которых не
допускается розничная продажа
алкогольной продукции на
территории муниципального
образования «Глинковский район»
Смоленской области

В соответствии с Федеральным законом от 06.10.2003г. №131-ФЗ (с изм. от 30.01.2014г) «Об общих принципах организации местного самоуправления в Российской Федерации», Федеральным законом от 22.11.1995 № 171-ФЗ (в ред. от 02.11.2013) «О государственном регулировании производства и оборота этилового спирта, алкогольной и спиртосодержащей продукции и об ограничении потребления (распития) алкогольной продукции», Постановлением правительства РФ от 27.12.2012г № 1425 « Об определении органами государственной власти Российской Федерации мест массового скопления граждан мест нахождения источников повышенной опасности, в которых не допускается розничная продажа алкогольной продукции, а также определении органами местного самоуправления границ прилегающих к некоторым организациям и объектам территорий, на которых не допускается розничная продажа алкогольной продукции»,

Администрация муниципального образования «Глинковский район»
Смоленской области п о с т а н о в л я е т:

1. Учитывать при определении границ прилегающих территорий, на которых не допускается продажа алкогольной продукции:

1.1. Минимальное значение расстояния от детских, образовательных, медицинских организаций и объектов спорта до объектов, осуществляющих розничную продажу алкогольной продукции, должно составлять не менее 50 метров от входа для посетителей на обособленную территорию , либо от

входа для посетителей в организацию и (или) объект (при отсутствии обособленной территории).

1.2. Минимальное значение расстояния от вокзалов и иных мест массового скопления граждан и мест нахождения источников повышенной опасности до объектов, осуществляющих розничную продажу алкогольной продукции, должно составлять не менее 30 метров от входа для посетителей на обособленную территорию, либо от входа для посетителей в организацию и (или) объект (при отсутствии обособленной территории).

2. Способ расчета расстояния от организации и (или) объектов, указанных в пункте 1 настоящего постановления, до границ прилегающих территорий, на которых не допускается розничная продажа алкогольной продукции, определяется по радиусу (кратчайшее расстояние от входа для посетителей на обособленную территорию (границы которой обозначены ограждением), либо в случае ее отсутствия, от входа для посетителей в здание (строение, сооружение), в котором расположена организация).

При наличии нескольких входов для посетителей в организацию и (или) объект расчет выполняется по радиусу от каждого входа.

3. Утвердить перечень организаций и объектов в муниципальном образовании «Глинковский район» Смоленской области, на прилегающих территориях к которым не допускается розничная продажа алкогольной продукции (приложение № 24)

4. Определить границы прилегающих территорий, на которых не допускается розничная продажа алкогольной продукции, согласно схемам (приложения №№ 1-23).

5. Создать комиссию по определению границ, прилегающих к некоторым организациям и объектам территорий, на которых не допускается розничная продажа алкогольной продукции (приложения № 25)

6. Признать утратившим силу постановления Администрации муниципального образования «Глинковский район» Смоленской области:

от 29.04.2013г № 93 « Об определении на территории муниципального образования «Глинковский район» Смоленской области границ прилегающих к некоторым организациям и объектам территорий, на которых не допускается розничная продажа алкогольной продукции.

от 28.11.2016г № 454 «О внесении изменения в постановление Администрации муниципального образования «Глинковский район» Смоленской области от 29.04.2013г. №93»

7. Настоящее постановление подлежит официальному опубликованию.

8. Контроль за исполнением настоящего постановления оставляю за собой.

И.о Главы муниципального образования
«Глинковский район»
Смоленской области



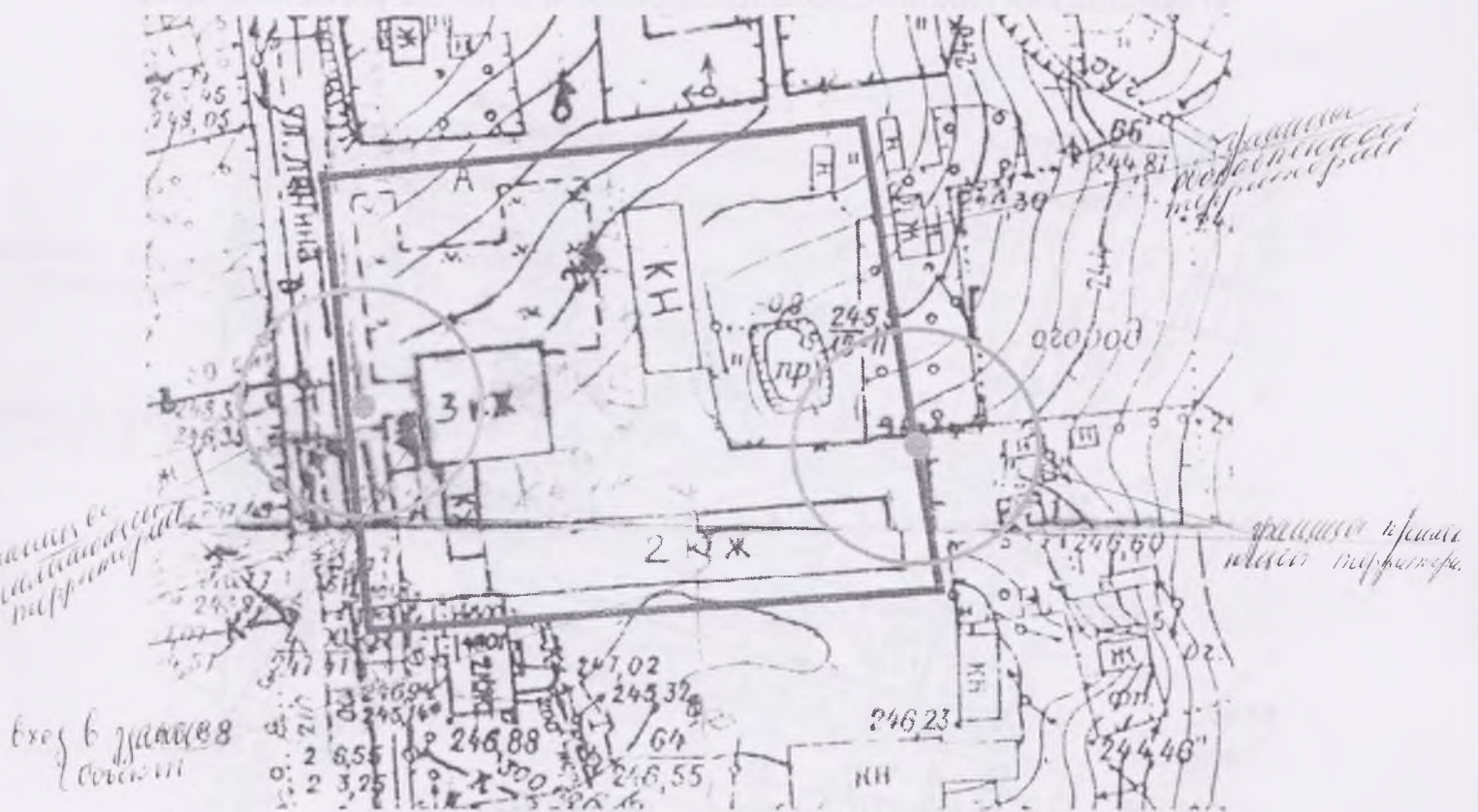
Handwritten signature of G.A. Saushina



Приложение № 1 к постановлению
Администрации муниципального
образования «Глинковский район»
Смоленской области
от 16.12.2016 № 479

Схема границ территорий, на которых не допускается
розничная продажа алкогольной продукции

Областное государственное бюджетное учреждения здравоохранения
«Глинковская центральная районная больница»
с. Глинка ,ул. Ленина ,д .2



МАШТАБ 1:2000

Приложение № 2 к постановлению
Администрации муниципального
образования «Глинковский район»
Смоленской области
от 16.12.2016 № 479

Схема границ территорий, на которых не допускается
розничная продажа алкогольной продукции

Муниципальное бюджетное общеобразовательное учреждение
«Глинковская средняя школа» муниципального образования
«Глинковский район» Смоленской области с.Глинка ул. Ленина д. 5а



МАШТАБ 1: 2000

Приложение № 3 к постановлению
Администрации муниципального
образования «Глинковский район»
Смоленской области
от 16.12.2016 № 479

Схема границ территорий, на которых не допускается
розничная продажа алкогольной продукции

Муниципальное бюджетное дошкольное образовательное учреждение
детский сад «Солнышко» муниципального образования «Глинковский
район» Смоленской области с. Глинка ул. Глинки д.17

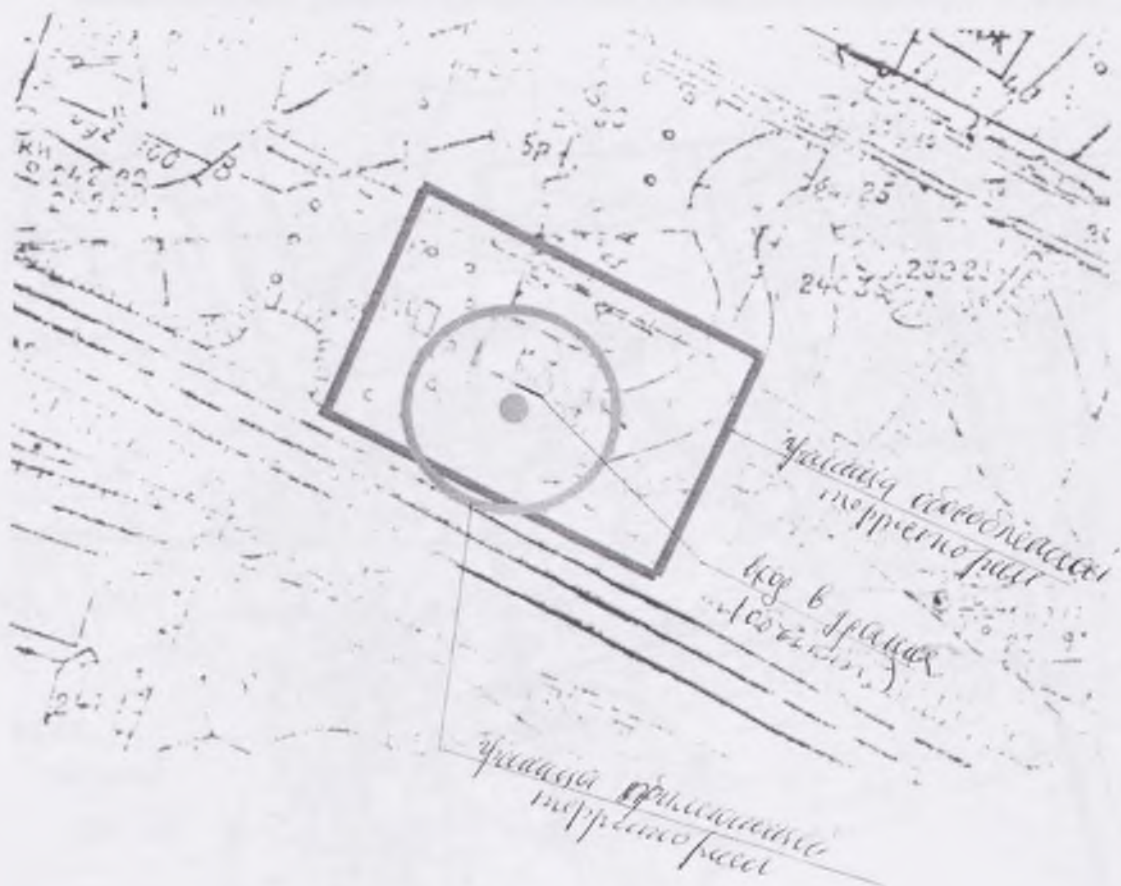


МАШТАБ 1:1000

Приложение № 4 к постановлению
Администрации муниципального
образования «Глинковский район»
Смоленской области
от 16.12.2016 № 479

Схема границ территорий, на которых не допускается
розничная продажа алкогольной продукции

Вокзал с. Глинка , ул. Железнодорожная , д.2



МАШТАБ 1:2000

Приложение № 5 к постановлению
Администрации муниципального
образования «Глинковский район»
Смоленской области
от 16.12.2016 № 479

Схема границ территорий, на которых не допускается
розничная продажа алкогольной продукции
Фельдшерско-акушерский пункт д. Яковлево Глинковского района
Смоленская область



Граница муниципальной территории

Вход в границы (объекта)

Граница собственности территории

МАШТАБ 1:5000

Приложение № 6 к постановлению
Администрации муниципального
образования «Глинковский район»
Смоленской области
от 16.12.2016 № 479

Схема границ территорий, на которых не допускается
розничная продажа алкогольной продукции

**Фельдшерско-акушерский пункт д.Новобрыкино Глинковского района
Смоленской области**



МАШТАБ 1:10000

Приложение № 7 к постановлению
Администрации муниципального
образования «Глинковский район»
Смоленской области
от 16.12.2016 № 479

Схема границ территорий, на которых не допускается
розничная продажа алкогольной продукции

Фельдшерско-акушерский пункт д. Ново-Яковлевичи Глинковского района
Смоленской области

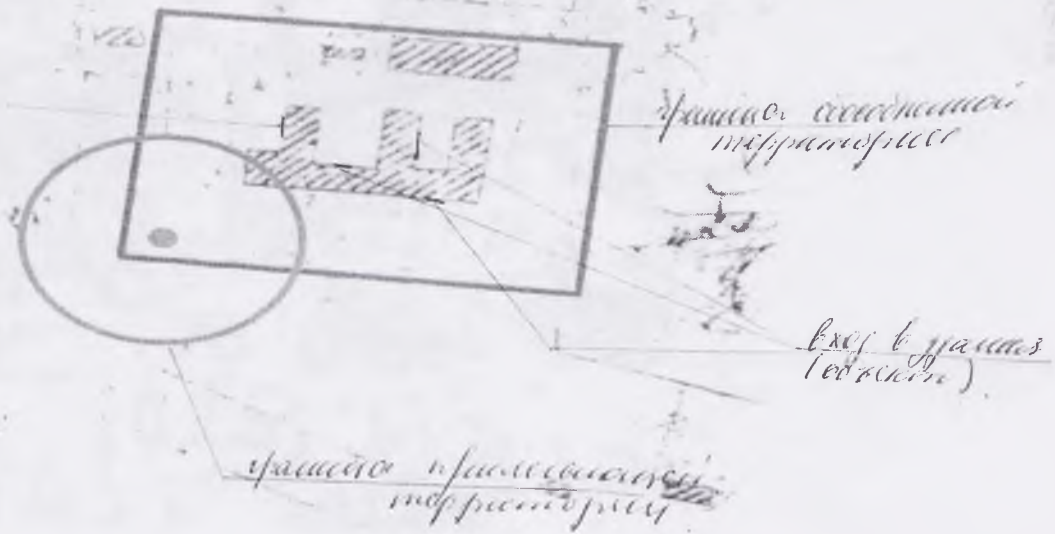


МАШТАБ 1:5000

Приложение № 8 к постановлению
Администрации муниципального
образования «Глинковский район»
Смоленской области
от 16.12.2016 № 679

Схема границ территорий, на которых не допускается
розничная продажа алкогольной продукции

Муниципальное бюджетное общеобразовательное учреждение
«Доброминская средняя школа» муниципального образования
«Глинковский район» Смоленской области

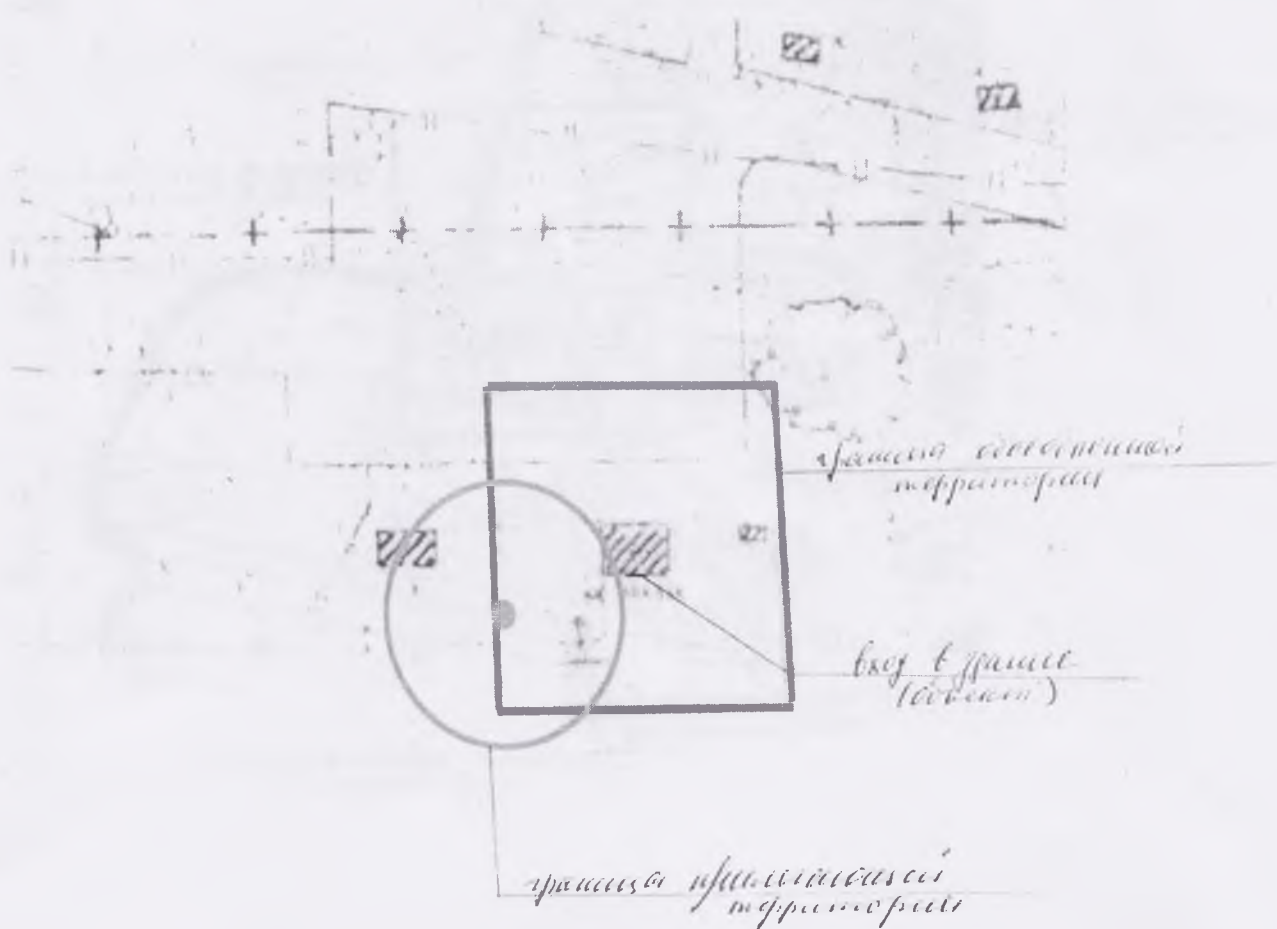


МАШТАБ 1:2000

Приложение № 9 к постановлению
Администрации муниципального
образования «Глинковский район»
Смоленской области
от 16.12.2016 № 479

Схема границ территорий, на которых не допускается
розничная продажа алкогольной продукции

Вокзал с. Добромино , ул. Железнодорожная , д.24

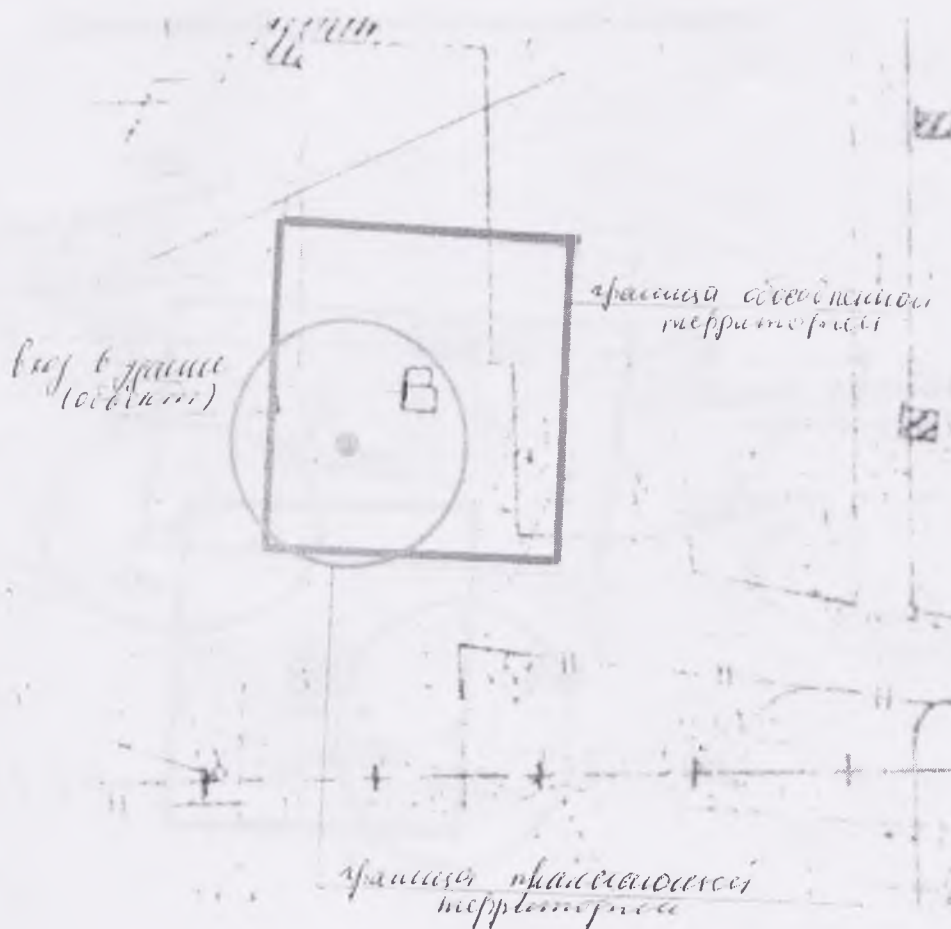


МАШТАБ 1:2000

Приложение № 10 к постановлению
Администрации муниципального
образования «Глинковский район»
Смоленской области
от 16.12.2016 № 479

Схема границ территорий, на которых не допускается
розничная продажа алкогольной продукции

**Фельдшерско-акушерский пункт д. Добромино Глинковского района
Смоленской области**



МАШТАБ 1:2000

Приложение № 11 к постановлению
Администрации муниципального
образования «Глинковский район»
Смоленской области
от 16.12.2016 № 479

Схема границ территорий, на которых не допускается
розничная продажа алкогольной продукции

Муниципальное бюджетное дошкольное образовательное учреждение
детский сад «Чебурашка» муниципального образования
«Глинковский район» Смоленской области



МАШТАБ 1:10000

Приложение № 12 к постановлению
Администрации муниципального
образования «Глинковский район»
Смоленской области
от 16.12.2016 № 479

Схема границ территорий, на которых не допускается
розничная продажа алкогольной продукции

Муниципальное бюджетное общеобразовательное учреждение
«Болтутинская средняя школа имени И.К. Базылева» муниципального
образования «Глинковский район» Смоленской области



границы муниципальной территории

МАШТАБ 1: 10000

Приложение № 13 к постановлению
Администрации муниципального
образования «Глинковский район»
Смоленской области
от 16.12.2016 № 479

Схема границ территорий, на которых не допускается
розничная продажа алкогольной продукции

Столовая муниципального бюджетного общеобразовательного
учреждение «Болтутинская средняя школа имени И.К. Базылева»
муниципального образования «Глинковский район» Смоленской области



МАШТАБ 1:10000

Приложение № 14 к постановлению
Администрации муниципального
образования «Глинковский район»
Смоленской области
от 16.12.2016 № 479

Схема границ территорий, на которых не допускается
розничная продажа алкогольной продукции

**Фельдшерско-акушерский пункт д. Ново-Ханино Глинковского района
Смоленской области**



МАШТАБ 1:10000

Приложение № 15 к постановлению
Администрации муниципального
образования «Глинковский район»
Смоленской области
от 16.12.2016 № 479

Схема границ территорий, на которых не допускается
розничная продажа алкогольной продукции
Фельдшерско-акушерский пункт д. Болтутино Глинковского района
Смоленской области



граница территории
граница территории

МАШТАБ 1: 10000

Приложение № 16 к постановлению
Администрации муниципального
образования «Глинковский район»
Смоленской области
от 16.12.2016 № 479

Схема границ территорий, на которых не допускается
розничная продажа алкогольной продукции

Фельдшерско-акушерский пункт д. Берёзкино Глинковского района
Смоленской области



МАШТАБ 1:10000

Приложение № 17 к постановлению
Администрации муниципального
образования «Глинковский район»
Смоленской области
от 16.12.2016 № 479

Схема границ территорий, на которых не допускается
розничная продажа алкогольной продукции

**Фельдшерско-акушерский пункт д. Беззаботы Глинковского района
Смоленской области**

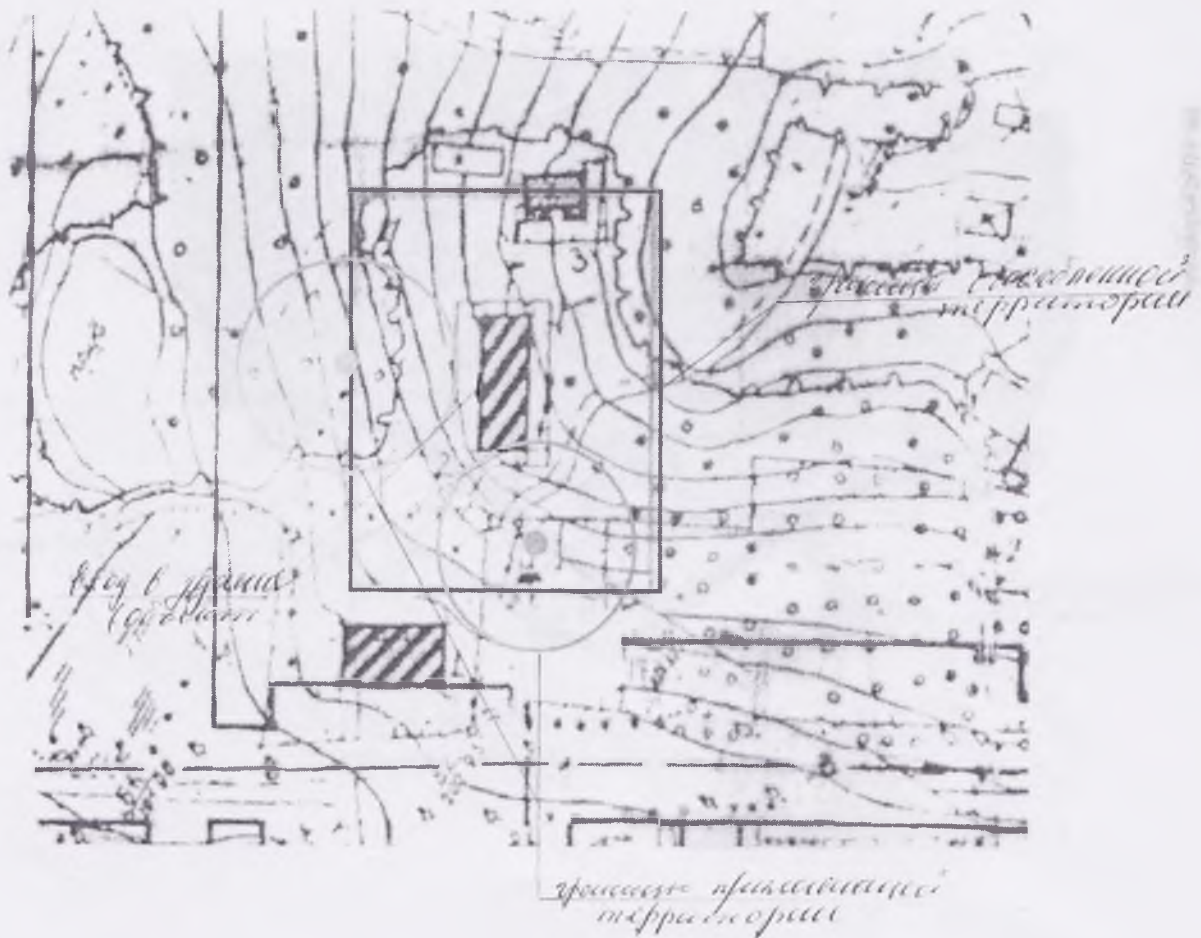


МАШТАБ 1:10000

Приложение № 18 к постановлению
Администрации муниципального
образования «Глинковский район»
Смоленской области
от 16.12.2016 № 479

Схема границ территорий, на которых не допускается
розничная продажа алкогольной продукции

Муниципальное бюджетное общеобразовательное учреждение
«Дубосищенская основная школа» муниципального образования
«Глинковский район» Смоленской области



МАШТАБ 1:2000

Приложение № 19 к постановлению
Администрации муниципального
образования «Глинковский район»
Смоленской области
от 16.12.2016 № 479

Схема границ территорий, на которых не допускается
розничная продажа алкогольной продукции

Муниципальное бюджетное общеобразовательное учреждение
«Белохолмская основная школа» муниципального образования
«Глинковский район» Смоленской области



МАШТАБ: 1: 10000

Приложение № 20 к постановлению
Администрации муниципального
образования «Глинковский район»
Смоленской области
от 16.12.2016 № 479

Схема границ территорий, на которых не допускается
розничная продажа алкогольной продукции

Столовая муниципального бюджетного общеобразовательного
учреждение «Белохолмская основная школа» муниципального
образования «Глинковский район» Смоленской области



МАШТАБ 1:5000

Приложение № 21 к постановлению
Администрации муниципального
образования «Глинковский район»
Смоленской области
от 16.12.2016 № 479

Схема границ территорий, на которых не допускается
розничная продажа алкогольной продукции

**Фельдшерско-акушерский пункт с. Дубосище Глинковского района
Смоленской области**



МАШТАБ 1: 5000

Приложение № 22 к постановлению
Администрации муниципального
образования «Глинковский район»
Смоленской области
от 16.12.2016 № 479

Схема границ территорий, на которых не допускается
розничная продажа алкогольной продукции
Фельдшерско-акушерский пункт д. Белый Холм Глинковского района
Смоленской области



*граница прилегающей
территории*

*вход в здание
(всест.)*

*граница вводимой
территории*

МАШТАБ 1:5000

Приложение № 23 к постановлению
Администрации муниципального
образования «Глинковский район»
Смоленской области
от 16.12.2016 № 479

Схема границ территорий, на которых не допускается
розничная продажа алкогольной продукции

**Фельдшерско-акушерский пункт д. Ромоданово Глинковского района
Смоленской области**



*граница
применяемой
территории*

*вход в здание
(объект)*

*граница
собственной
территории*

МАШТАБ 1: 10000

Приложение № 24
к постановлению
Администрации
муниципального образования
«Глинковский район»
Смоленской области
от 16.12. 2016г. № 479

СОСТАВ

**комиссии по определению границ прилегающих к некоторым
организациям и объектам территорий, на которых не допускается
розничная продажа алкогольной продукции**

Саулина Галина Александровна	Заместитель Главы муниципального образования «Глинковский район» Смоленской области, председатель комиссии
Полужктова Юлия Петровна	Ведущий специалист отдела по экономике и комплексному развитию Администрации, секретарь комиссии
Члены комиссии:	
Ильюхина Людмила Константиновна	Начальник отдела по экономике и комплексному развитию Администрации
Бетремеева Людмила Алексеевна	Начальник отдела по образованию Администрации
Медведева Роза Михайловна	Начальник отдела по культуре Администрации

Приложение № 24
к постановлению
Администрации
муниципального образования
«Глинковский район»
Смоленской области
от 16.12. 2016г. № 479

ПЕРЕЧЕНЬ

**организаций и объектов, на прилегающих территориях к которым не
допускается розничная продажа алкогольной продукции**

Глинковское сельское поселение

1. Областное государственное бюджетное учреждения здравоохранения «Глинковская центральная районная больница» - с. Глинка ул. Ленина д.2(схема № 1).
2. Муниципальное бюджетное общеобразовательное учреждение «Глинковская средняя школа» муниципального образования «Глинковский район» Смоленской области - с. Глинка ул. Ленина д.5а (схема № 2).
3. Муниципальное бюджетное дошкольное образовательное учреждение детский сад «Солнышко» муниципального образования «Глинковский район» Смоленской области -с. Глинка ул. Глинки д.17 (схема №3).
4. Вокзал -с. Глинка ,ул Железнодорожная д.2 (схема № 4).
5. Фельдшерско-акушерский пункт - д. Яковлево Глинковского района Смоленской области (схема № 5).
6. Фельдшерско-акушерский пункт - д. Новобрыкино Глинковского района Смоленской области (схема № 6).
7. Фельдшерско-акушерский пункт - д. Ново- Яковлевичи Глинковского района Смоленской области (схема № 7).

Доброминское сельское поселение

8. Муниципальное бюджетное общеобразовательное учреждение «Доброминская средняя школа» муниципального образования «Глинковский район» Смоленской области д. Добромино ул. Школьная д.15 (схема № 8).
9. Вокзал- д. Добромино ,ул Железнодорожная д.24 (схема №9).
10. Фельдшерско-акушерский пункт- д. Добромино ул. Центральная д. 29 Глинковского района Смоленской области (схема №10).

Болтутинское сельское поселение

11. Муниципальное бюджетное дошкольное образовательное учреждение детский сад «Чебурашка» муниципального образования «Глинковский

район» Смоленской области - д. Болтутино ул. Центральная д.2 (схема №11).

12. Муниципальное бюджетное общеобразовательное учреждение «Болтугинская средняя школа имени И.К. Базылева» муниципального образования «Глинковский район» Смоленской области - д. Болтутино ул. Центральная д.18 (схема №12).

13. Столовая Муниципального бюджетного общеобразовательного учреждения «Болтугинская средняя школа имени И.К. Базылева» муниципального образования «Глинковский район» Смоленской области - д. Болтутино ул. Центральная д.13 (схема №13).

14. Фельдшерско-акушерский пункт - д. Ново-Ханино д.20 Глинковского района Смоленской области (схема №14).

15. Фельдшерско-акушерский пункт - д. Болтутино ул. Центральная д.10 Глинковского района Смоленской области (схема №15).

Бердниковское сельское поселение

16. Фельдшерско-акушерский пункт - д. Березкино д. 1 Глинковского района Смоленской области (схема №16).

17. Фельдшерско-акушерский пункт - д. Беззаботы д. 12 Глинковского района Смоленской области (схема №17).

Белохолмское сельское поселение

18. Муниципальное бюджетное общеобразовательное учреждение «Дубосиценская основная школа» муниципального образования «Глинковский район» Смоленской области с. Дубосище ул. Молодежная д.11 (схема №18).

19. Муниципальное бюджетное общеобразовательное учреждение «Белохолмская основная школа» муниципального образования «Глинковский район» Смоленской области д. Белый Холм ул. Школьная д.3 (схема №19).

20. Столовая муниципального бюджетного общеобразовательного учреждения «Белохолмская основная школа» муниципального образования «Глинковский район» Смоленской области д. Белый Холм ул. Школьная д. (схема №20).

21. Фельдшерско-акушерский пункт с. Дубосище Глинковского района Смоленской области (схема №21).

22. Фельдшерско-акушерский пункт д. Белый Холм Глинковского района Смоленской области (схема №22).

Ромодановское сельское поселение

23. Фельдшерско-акушерский пункт д. Ромоданово д.48 Глинковского района Смоленской области (схема №23).

Приложение № 25
к постановлению
Администрации
муниципального образования
«Глинковский район»
Смоленской области
от 16.12 2016г. № 479

СОСТАВ

**комиссии по определению границ прилегающих к некоторым
организациям и объектам территорий, на которых не допускается
розничная продажа алкогольной продукции**

Саулина Галина Александровна		Заместитель Главы муниципального образования «Глинковский район» Смоленской области, председатель комиссии
Полуэктова Юлия Петровна		Ведущий специалист отдела по экономике и комплексному развитию Администрации, секретарь комиссии
Члены комиссии:		
Ильюхина Людмила Константиновна		Начальник отдела по экономике и комплексному развитию Администрации
Бетремеева Людмила Алексеевна		Начальник отдела по образованию Администрации
Медведева Роза Михайловна		Начальник отдела по культуре Администрации