



**АДМИНИСТРАЦИЯ МУНИЦИПАЛЬНОГО ОБРАЗОВАНИЯ
«ГЛИНКОВСКИЙ РАЙОН» СМОЛЕНСКОЙ ОБЛАСТИ**

ПОСТАНОВЛЕНИЕ

от 29 апреля 2013 г. № 93

Об определении на территории муниципального образования «Глинковский район» Смоленской области границ прилегающих к некоторым организациям и объектам территорий, на которых не допускается розничная продажа алкогольной продукции

Руководствуясь Федеральным законом от 22.11.1995 №171-ФЗ «О государственном регулировании производства и оборота этилового спирта, алкогольной и спиртосодержащей продукции и об ограничении потребления (распития) алкогольной продукции» и Постановлением Правительства Российской Федерации от 27.12.2012 г. №1425 «Об определении органами государственной власти субъектов Российской Федерации мест массового скопления граждан и мест нахождения источников повышенной опасности, в которых не допускается розничная продажа алкогольной продукции, а также определении органами местного самоуправления границ прилегающих к некоторым организациям и объектам территорий, на которых не допускается розничная продажа алкогольной продукции» в целях ограничения розничной продажи алкогольной продукции на территории муниципального образования «Глинковский район» Смоленской области

Администрация постановляет:

1. Утвердить минимальное значение расстояний от отдельных, указанных ниже, организаций и (или) объектов до границ прилегающих к ним территорий в следующих размерах:

- минимальное значение расстояния от детских организаций до границ прилегающих территорий – 30 метров от входа для посетителей в организацию и (или) объект на обособленную территорию, либо от входа для посетителей в организацию и (или) объект, при отсутствии обособленной территории;

- минимальное значение расстояния от образовательных учреждений до границ прилегающих территорий – 30 метров от входа для посетителей в организацию и (или) объект на обособленную территорию, либо от входа для посетителей в организацию и (или) объект, при отсутствии обособленной территории;

- минимальное значение расстояния от медицинских организаций до границ прилегающих территорий – 30 метров от входа для посетителей в организацию и (или) объект на обособленную территорию, либо от входа для посетителей в организацию и (или) объект, при отсутствии обособленной территории;

- минимальное значение расстояния от объектов спорта до границ прилегающих территорий – 30 метров от входа для посетителей в организацию и (или) объект на обособленную территорию, либо от входа для посетителей в организацию и (или) объект, при отсутствии обособленной территории;

- минимальное значение расстояния от вокзалов до границ прилегающих территорий – 50 метров от входа для посетителей в организацию и (или) объект на обособленную территорию, либо от входа для посетителей в организацию и (или) объект, при отсутствии обособленной территории;

- минимальное значение расстояния от мест массового скопления граждан, определенных органами государственной власти субъектов Российской Федерации, до границ прилегающих территорий – 30 метров от входа для посетителей в организацию и (или) объект на обособленную территорию, либо от входа для посетителей в организацию и (или) объект, при отсутствии обособленной территории.

- минимальное значение расстояния от мест нахождения источников повышенной опасности, определенных органами государственной власти субъектов Российской Федерации, до границ прилегающих территорий – 30 метров от входа для посетителей в организацию и (или) объект на обособленную территорию, либо от входа для посетителей в организацию и (или) объект, при отсутствии обособленной территории;

2. Установить способ расчета указанного расстояния при наличии обособленной территории по прямой, от границ обособленной территории, при отсутствии обособленной территории от объектов, указанных в пункте 1 настоящего постановления, до входа для посетителей в стационарный торговый объект и (или) объект, предоставляющий услуги общественного питания.

3. Схемы границ, прилегающих к некоторым организациям и объектам территорий, на которых не допускаются розничная продажа алкогольной продукции, представлены в приложении к настоящему постановлению.

4. Настоящее постановление опубликовать в газете «Глинковский вестник» и разместить на официальном сайте Администрации муниципального образования «Глинковский район».

5. Признать утратившим силу постановление Главы муниципального образования «Глинковский район» от 20 мая 2009 года №127 «Об утверждении перечня прилегающих территорий, в границах которых запрещается розничная

продажа алкогольной продукции с содержанием этилового спирта более 15 процентов объема готовой продукции».

6. Контроль за исполнением настоящего постановления оставляю за собой.

Глава Администрации
муниципального образования
«Глинковский район»
Смоленской области



Н.А. Шарабуров



«СОГЛАСОВАНО»:

Глава Белохолмского сельского поселения
О.В. Терешкова



«УТВЕРЖДАЮ»:

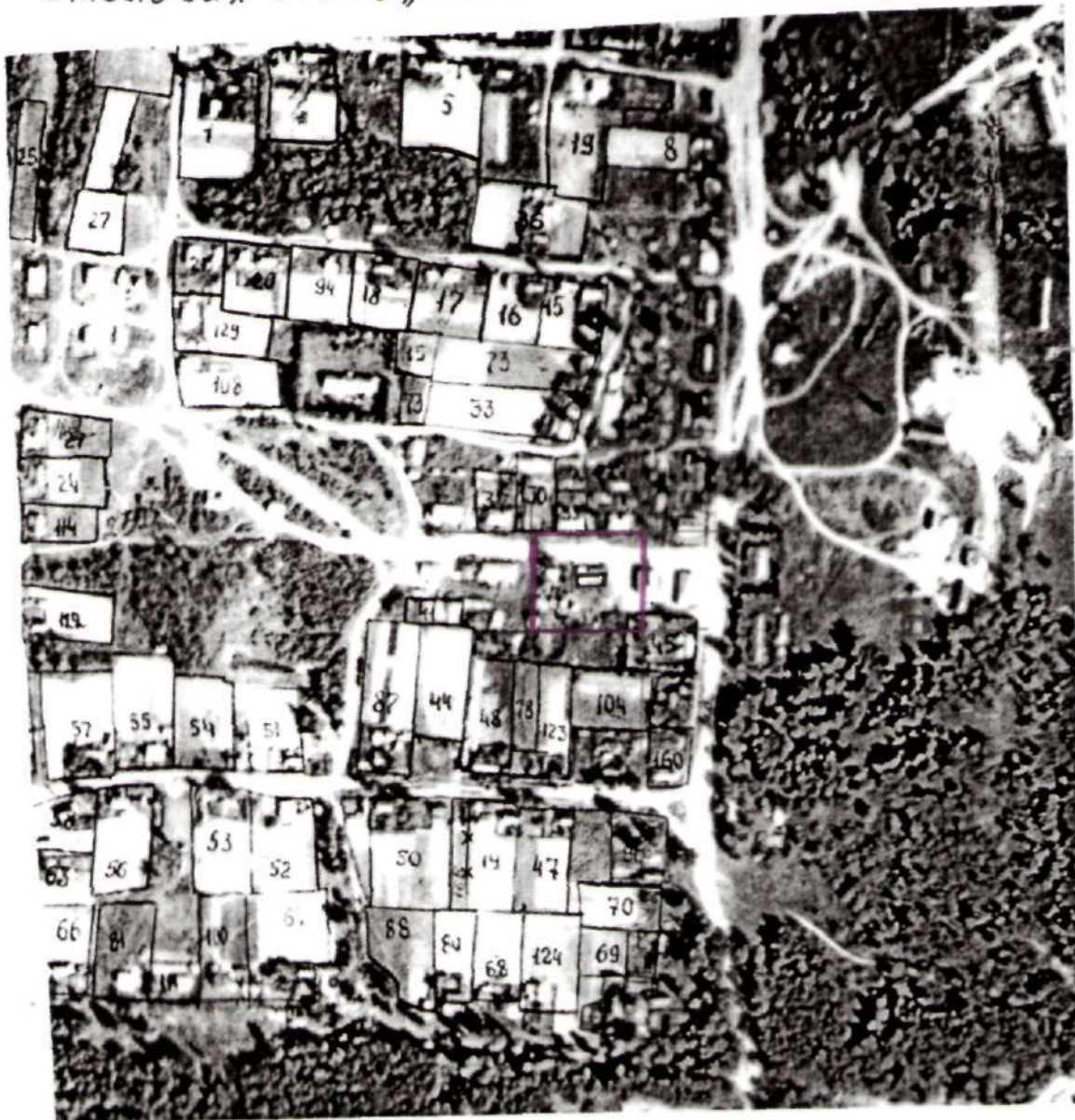
Глава Администрации муниципального
образования «Линковский район»
Н.А.Шарабуров



СХЕМА

границ территорий, на которых не допускается
розничная продажа алкогольной продукции

Столовая МБОУ „Белохолмская ООБ“ д. Белый Холм



МАСШТАБ: 1:5000

«СОГЛАСОВАНО»:

Глава Белохолмского сельского поселения
О.В. Терешкова



«УТВЕРЖДАЮ»:

Глава Администрации муниципального
образования «Глинковский район»
Н.А.Шарабуров



СХЕМА

границ территорий, на которых не допускается
розничная продажа алкогольной продукции

ФАП д. Белый Холм



МАСШТАБ: 1:5000

«СОГЛАСОВАНО»:

Глава Белохолмского сельского поселения
Терешкова О.В. Терешкова



«УТВЕРЖДАЮ»:

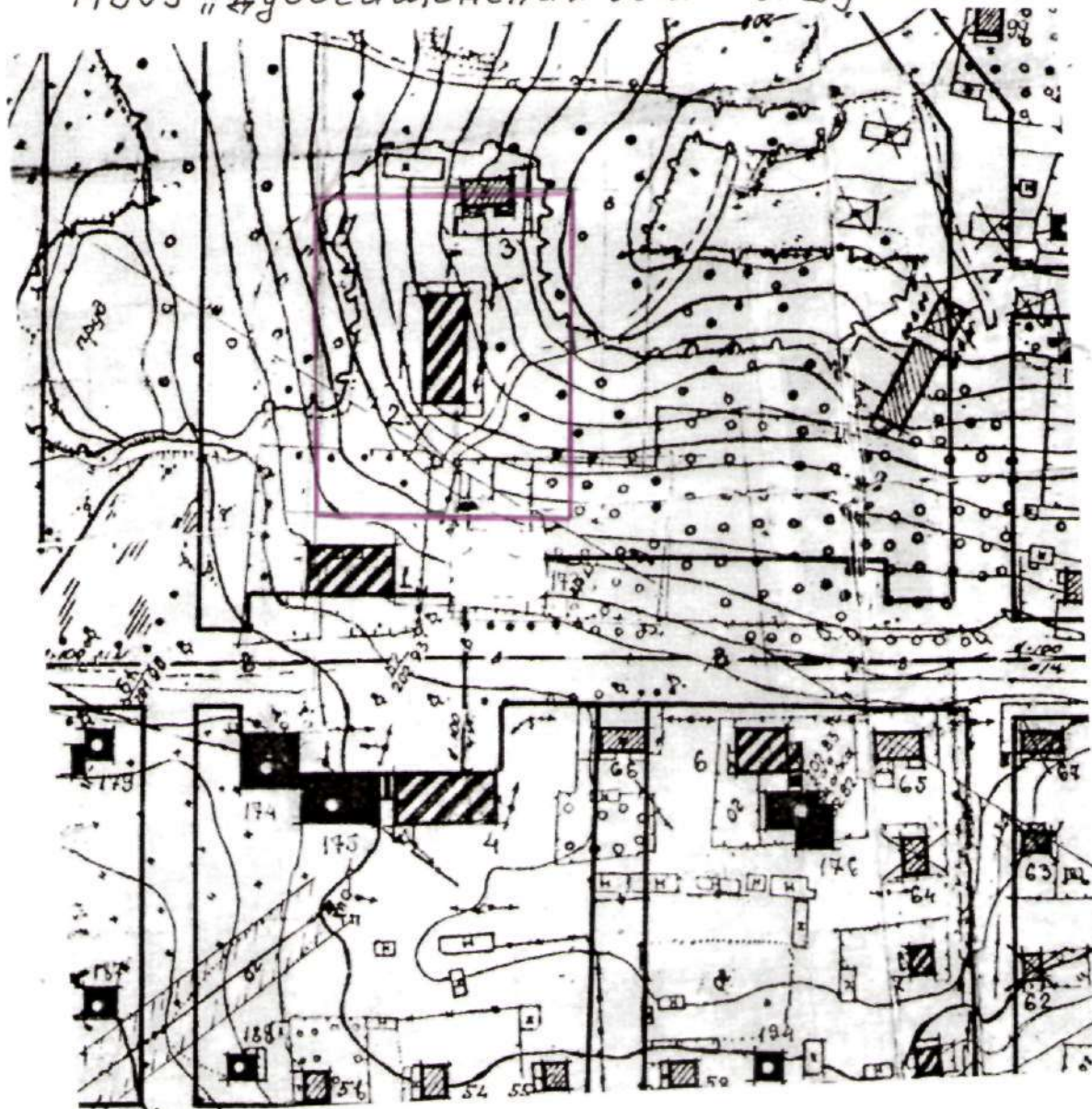
Глава Администрации муниципального образования «Глинковский район»
Шарабуров Н.А.Шарабуров



СХЕМА

границ территорий, на которых не допускается
розничная продажа алкогольной продукции

МБОУ «Дубосищенская ООШ» с. Дубосище



МАСШТАБ: 1:2000

«СОГЛАСОВАНО»:

Глава Белохолмского сельского поселения
Терешкова
О.В. Терешкова

«УТВЕРЖДАЮ»:

Глава Администрации муниципального
образования «Глинковский район»
Шарабуров
Н.А.Шарабуров

СХЕМА

границ территорий, на которых не допускается
розничная продажа алкогольной продукции

ФАП с. Дудосище



МАСШТАБ: 1:5000

«СОГЛАСОВАНО»:

«УТВЕРЖДАЮ»:

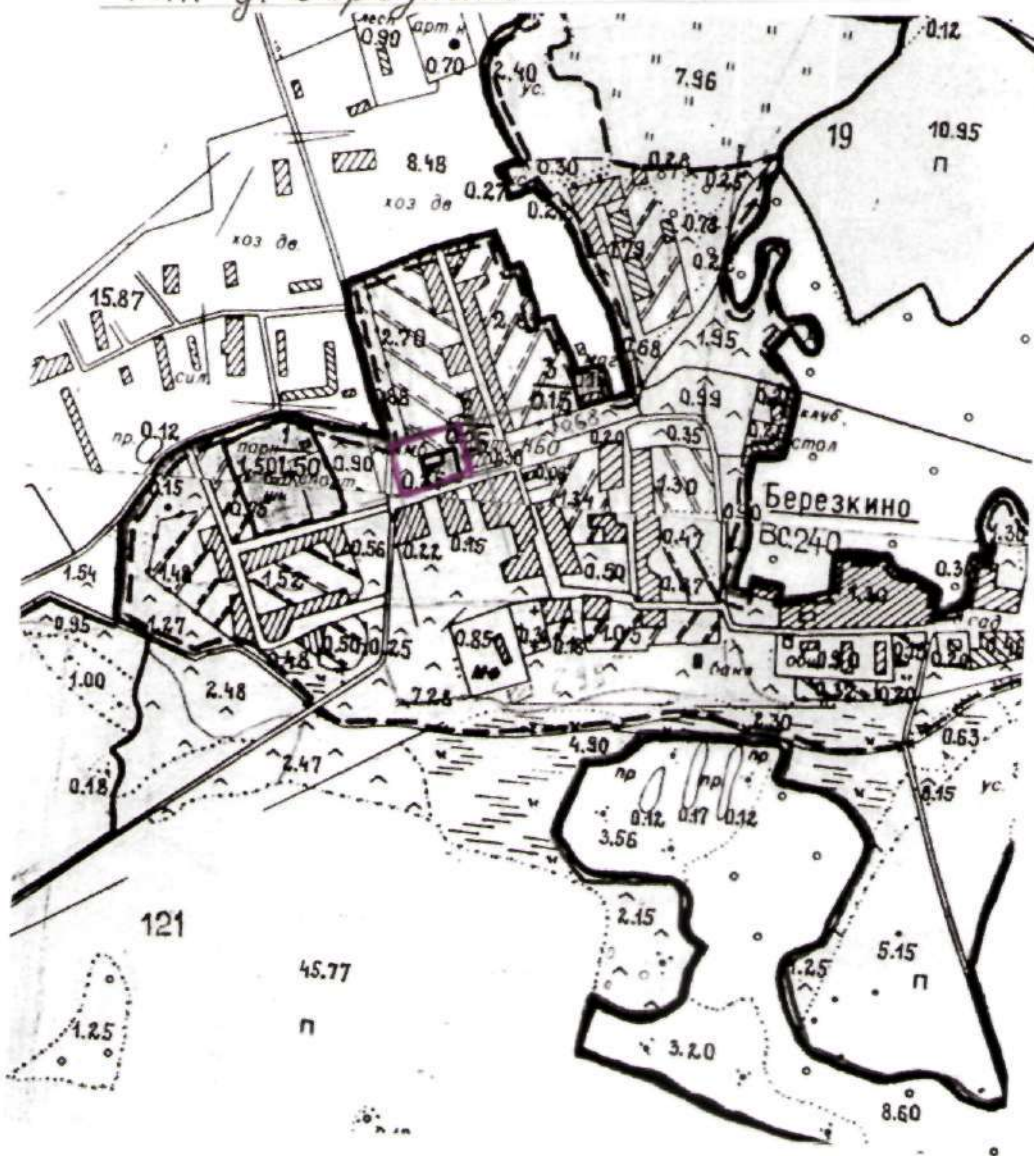
Глава Бердниковского сельского поселения
Г.Н. Рябенкова

Глава Администрации муниципального образования «Елиновский район»
Н.А.Шарабуров

СХЕМА

границ территорий, на которых не допускается
розничная продажа алкогольной продукции

ФАП д. Березкино



МАСШТАБ: 1:10000

«СОГЛАСОВАНО»:

Глава Бердниковского сельского поселения
Г.Н. Рябенкова



«УТВЕРЖДАЮ»:

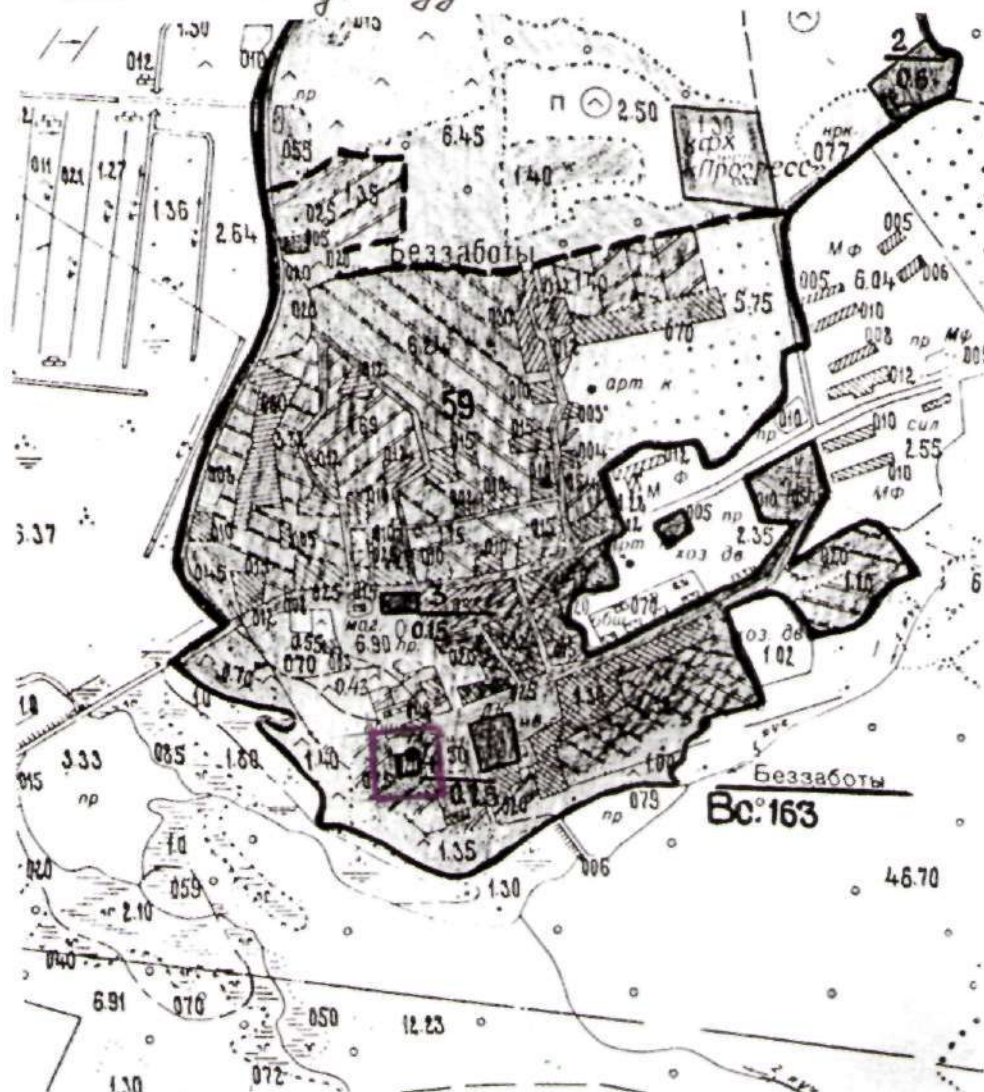
Глава Администрации муниципального образования «Глинковский район»
Н.А.Шарабуров



СХЕМА

границ территорий, на которых не допускается
розничная продажа алкогольной продукции

ФАП д. беззаботы



МАСШТАБ: 1:10000

«СОГЛАСОВАНО»:

Глава Бердниковского сельского поселения
Г.Н. Рябенкова



«УТВЕРЖДАЮ»:

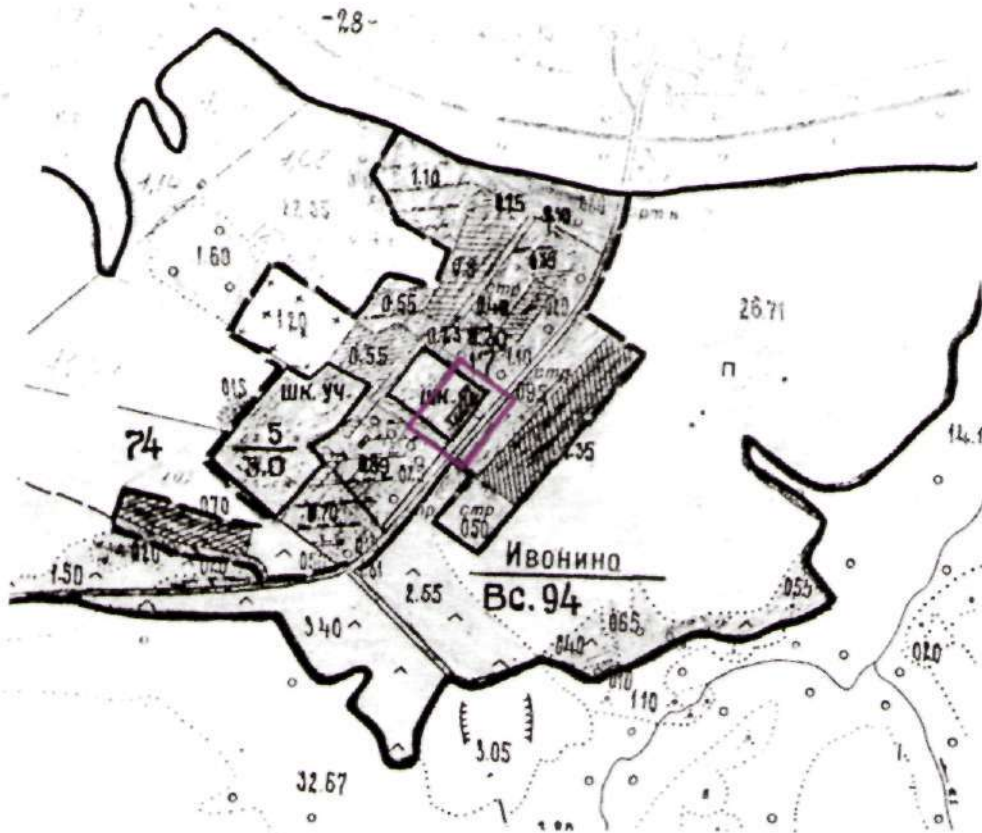
Глава Администрации муниципального образования «Глинковский район»
Н.А.Шарабуров



СХЕМА

границ территорий, на которых не допускается
розничная продажа алкогольной продукции

филиал МБОУ «Болтушинская СОШ» д. Ивонино



МАСШТАБ: 1:10000

«СОГЛАСОВАНО»:

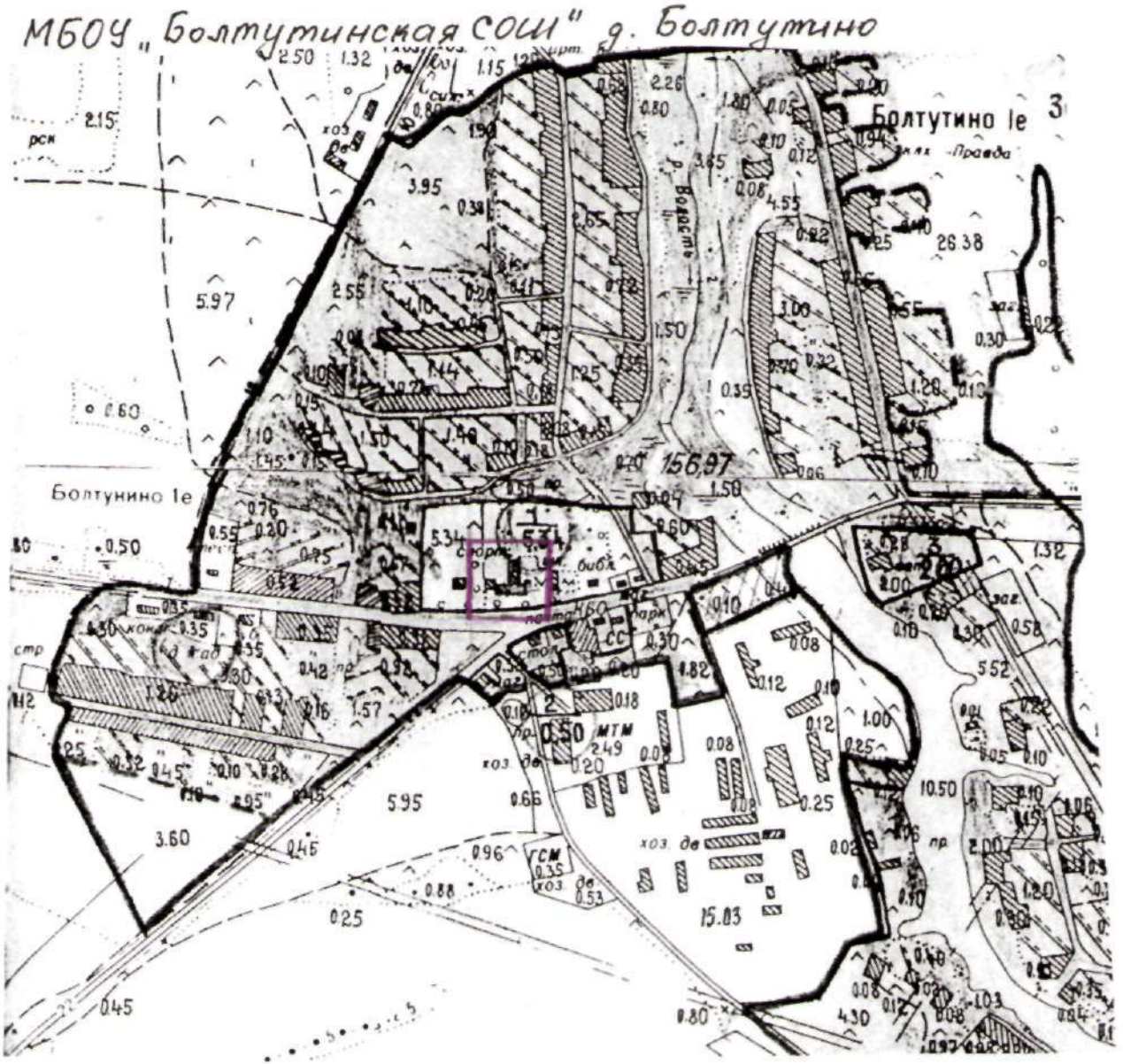
«УТВЕРЖДАЮ»:

Глава Болтутинского сельского поселения
О.П. Антипова

Глава Администрации муниципального
образования «Гликовский район»
Н.А.Шарабуров



границ территорий, на которых не допускается
розничная продажа алкогольной продукции



МАСШТАБ: 1:10000

«СОГЛАСОВАНО»:

«УТВЕРЖДАЮ»:

Глава Болтутинского сельского поселения
О.П. Антипова

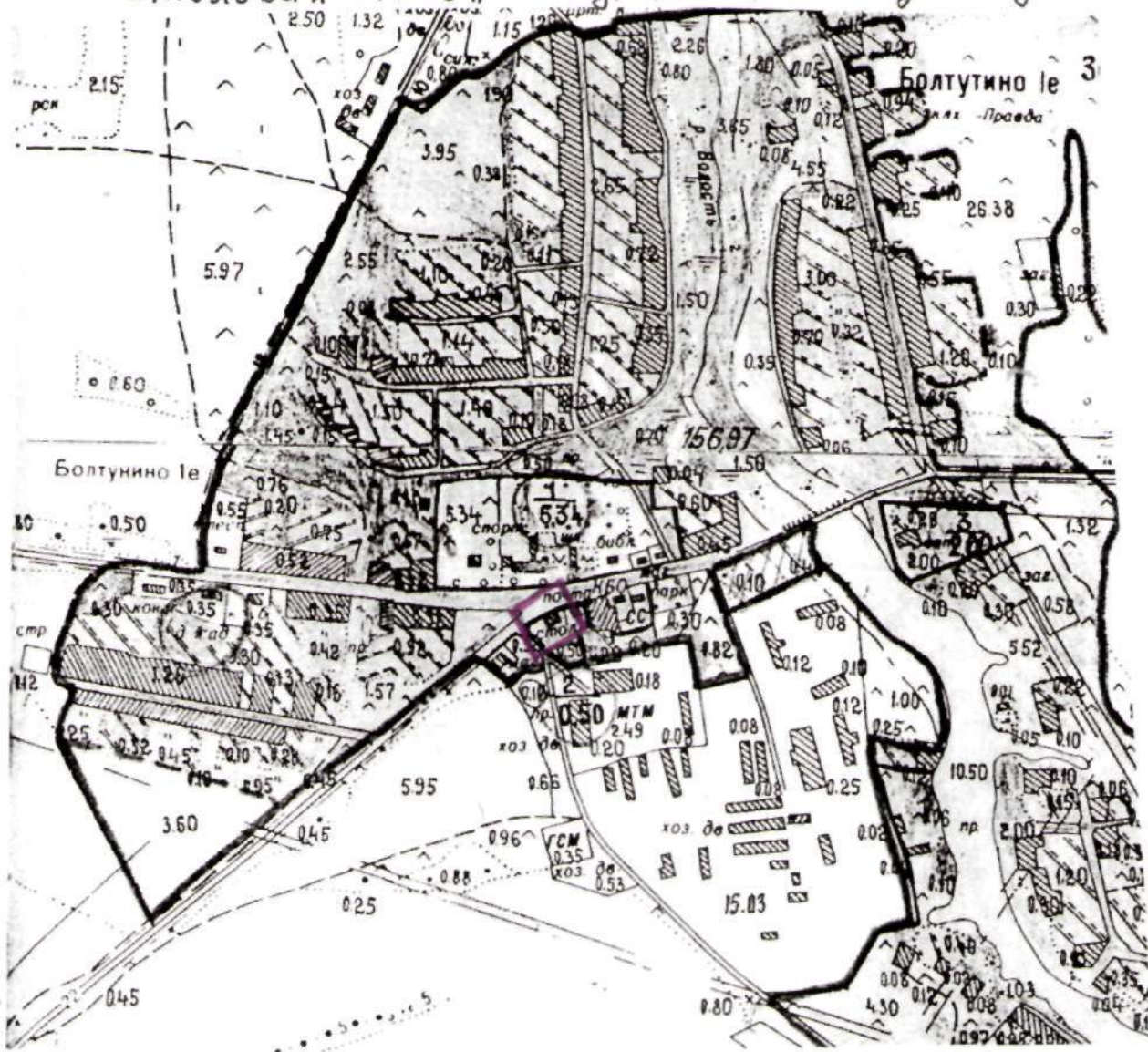
Глава Администрации муниципального
образования «Енинковский район»
Н.А.Шарабуров



СХЕМА

границ территорий, на которых не допускается
розничная продажа алкогольной продукции

Столовая МБОУ "Болтутинская СОШ" д. Болтутино"



МАСШТАБ: 1:10000

«СОГЛАСОВАНО»:

Глава Болтутинского сельского поселения
О.П. Антипова



«УТВЕРЖДАЮ»:

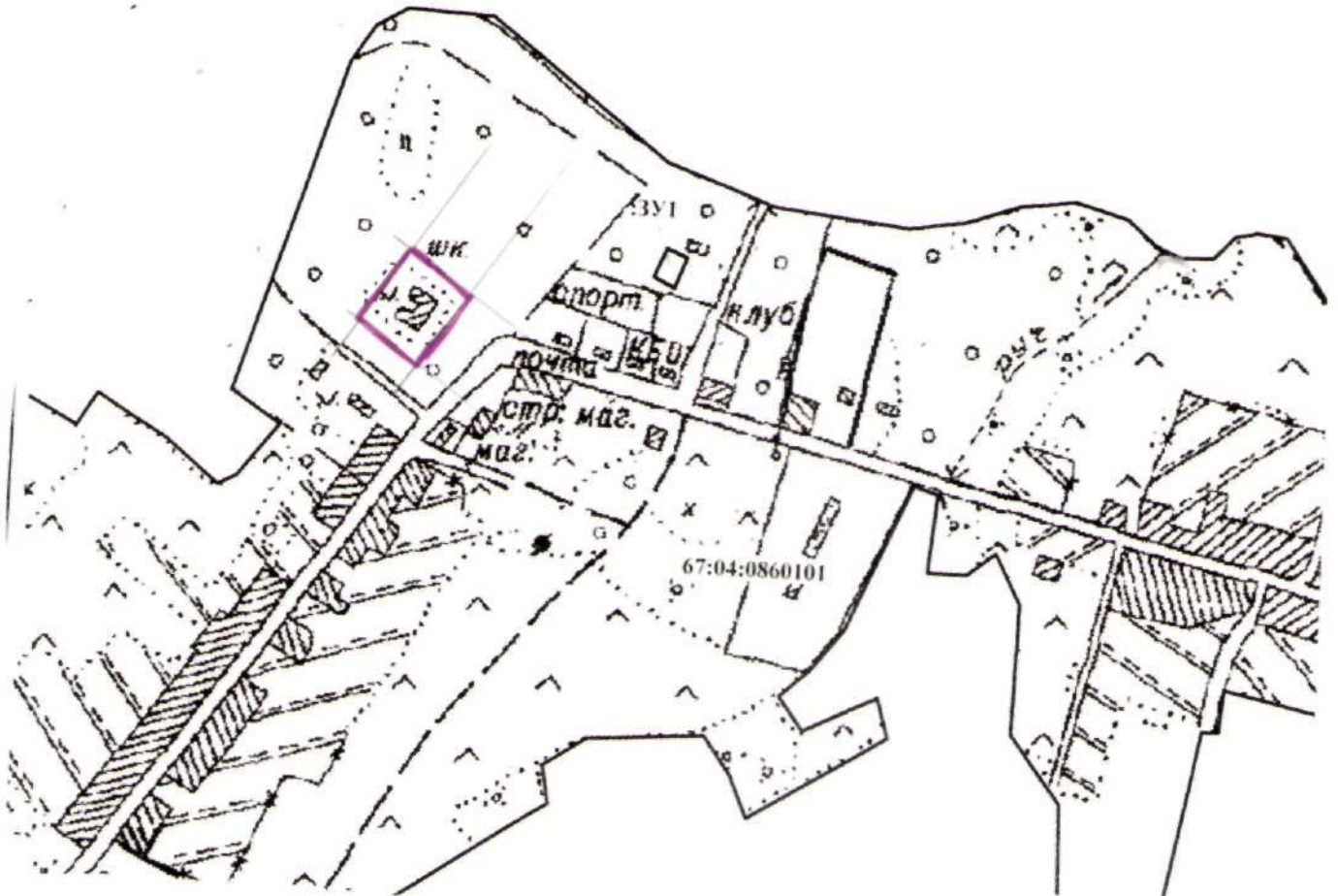
Глава Администрации муниципального
образования «Глинковский район»
Н.А.Шарабуров



СХЕМА

границ территорий, на которых не допускается
розничная продажа алкогольной продукции

Филиал МБОУ «Болтутинская СОШ» д. Ново-Ханино



МАСШТАБ: 1:10000

«СОГЛАСОВАНО»:

Глава Боллутинского сельского поселения
О.П. Антипова

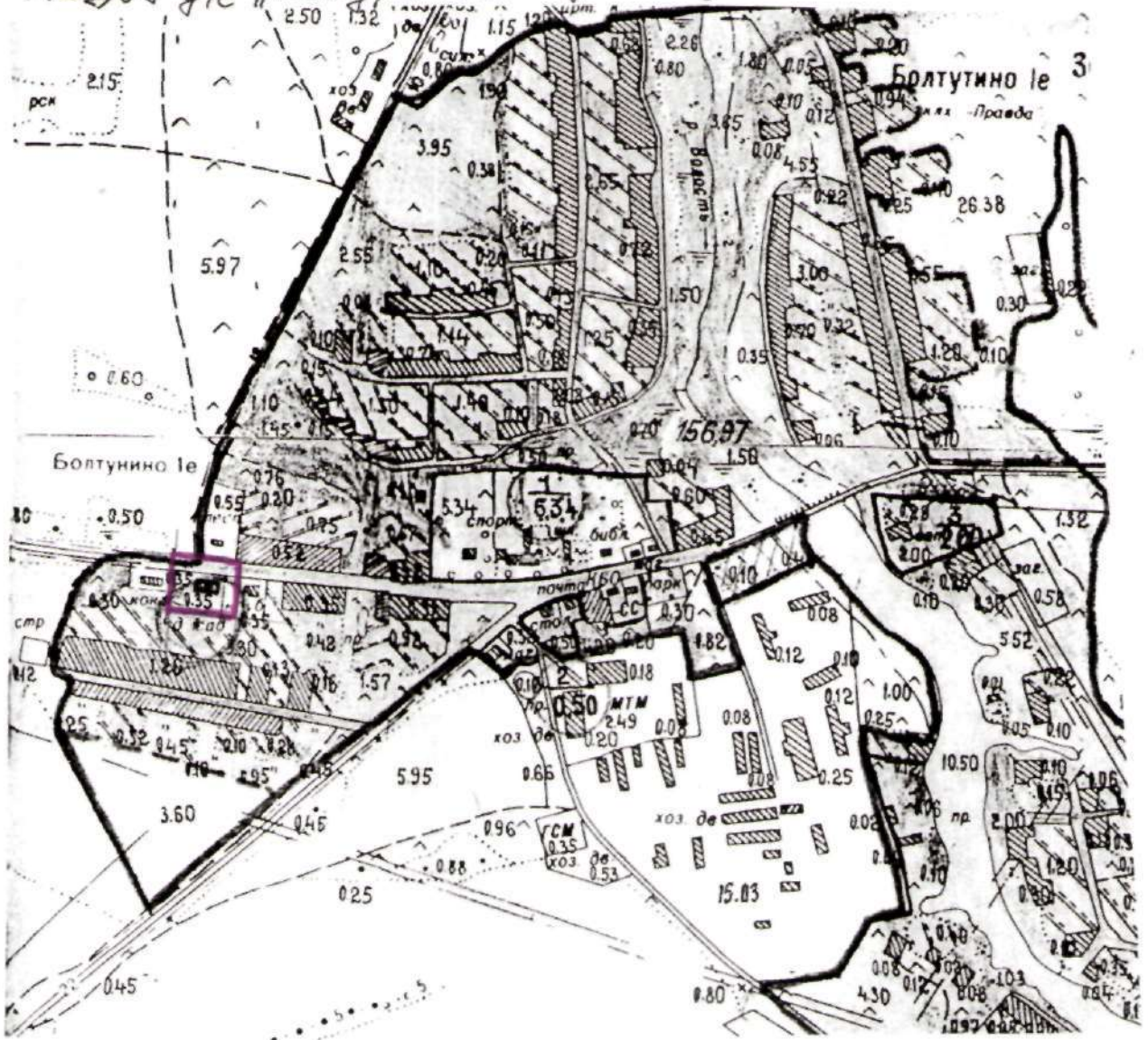


Глава Администрации муниципального образования «Елинковский район»
Н.А.Шарабуров

СХЕМА

границ территорий, на которых не допускается
розничная продажа алкогольной продукции

МБДОУ д/с "Зелурашка" д. Боллутино



МАСШТАБ: 1:10000

«СОГЛАСОВАНО»:

Глава Болтутинского сельского поселения
О.П. Антипова



«УТВЕРЖДАЮ»:

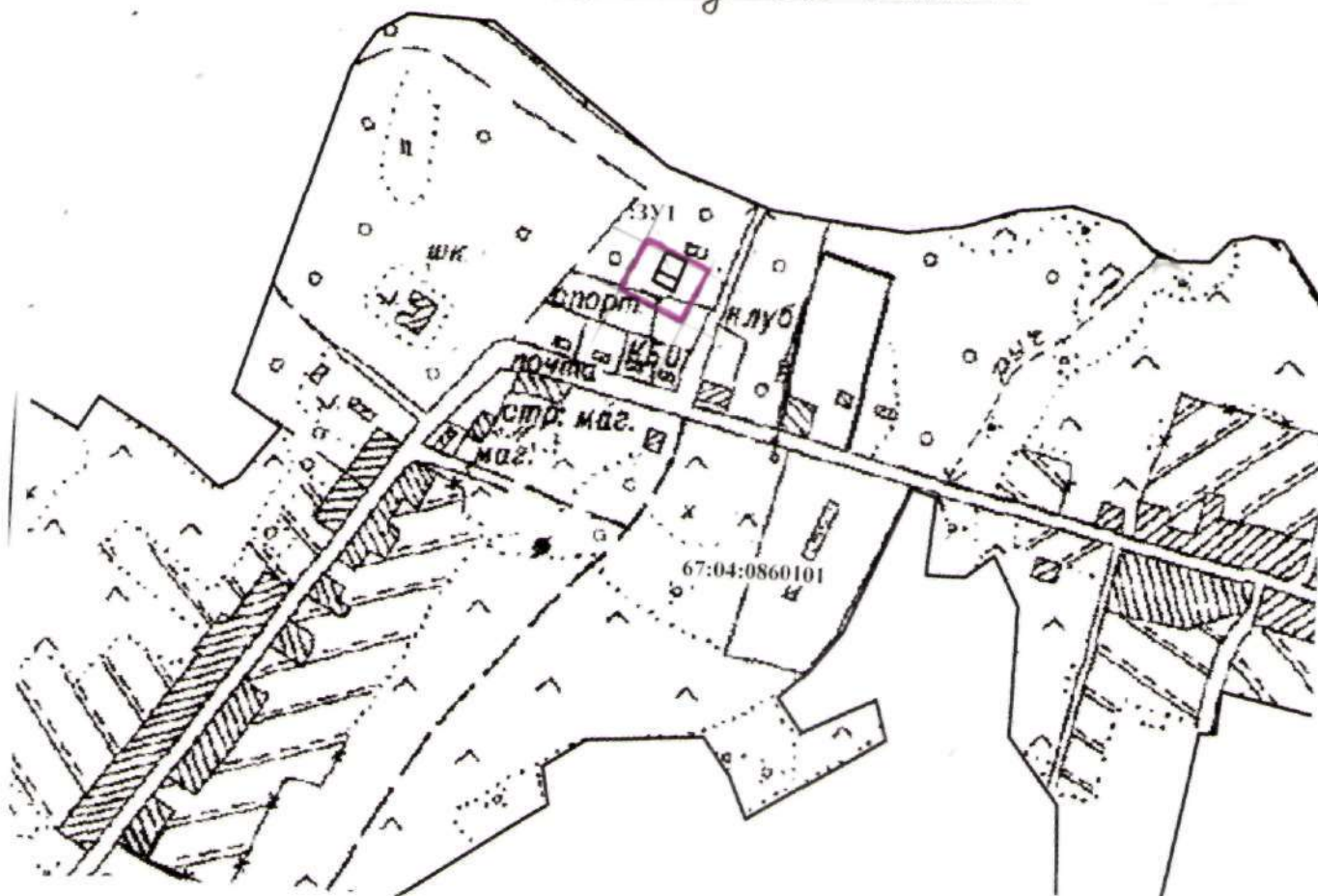
Глава Администрации муниципального образования «Глинковский район»
Н.А.Шарабуров



СХЕМА

границ территорий, на которых не допускается
розничная продажа алкогольной продукции

ФАП д. Ново-Ханино



МАСШТАБ: 1:10000

«СОГЛАСОВАНО»:

Глава Глинковского сельского поселения
Е.А. Терешкова



«УТВЕРЖДАЮ»:

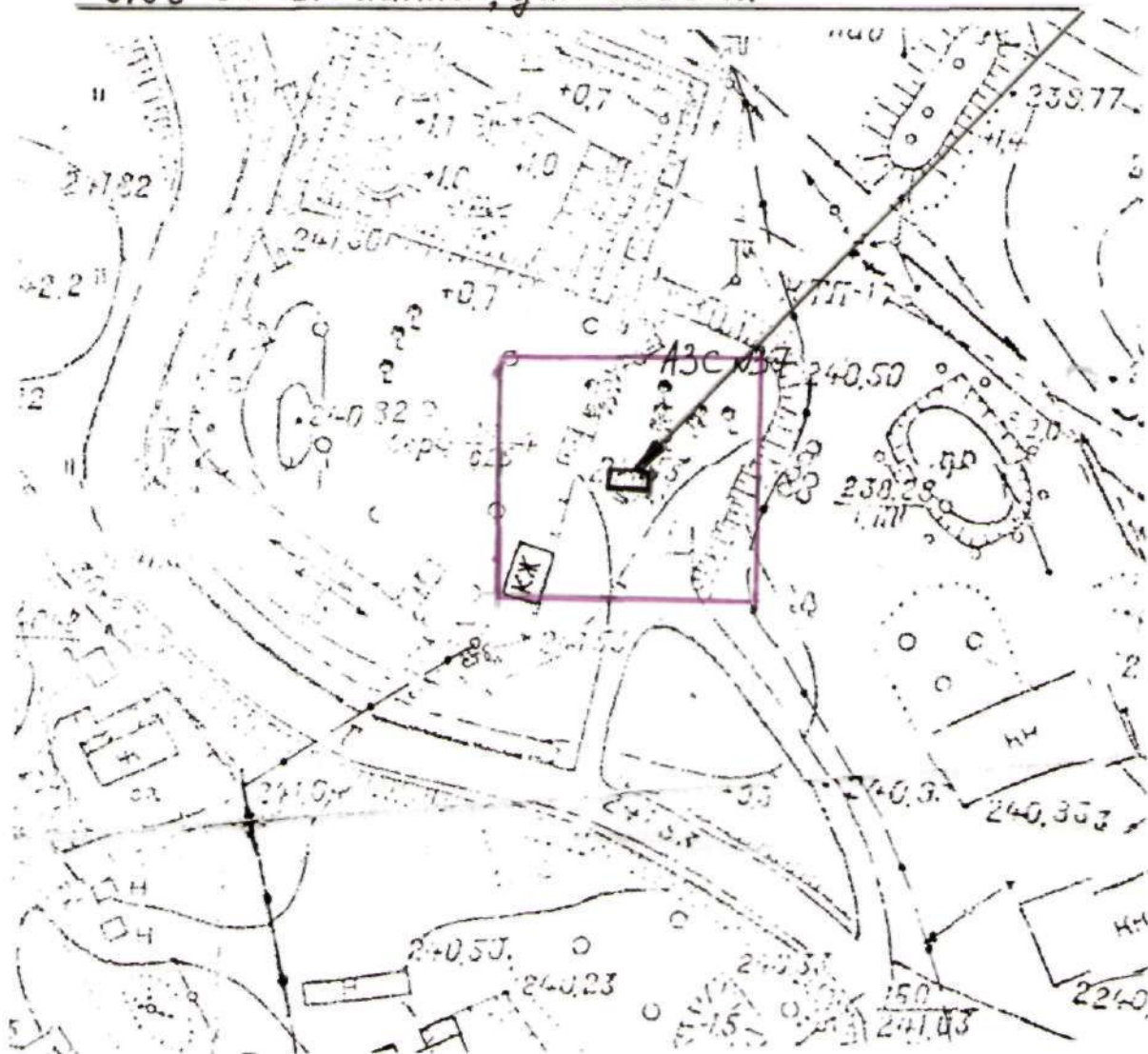
Глава Администрации муниципального образования «Глинковский район»
Н.А.Шарабуров



СХЕМА

границ территорий, на которых не допускается
розничная продажа алкогольной продукции

АЗС-37 с. Глинка, ул. Рабочая



МАСШТАБ: 1:2000

«СОГЛАСОВАНО»:

Глава Глинковского сельского поселения
Е.А. Терешкова



«УТВЕРЖДАЮ»:

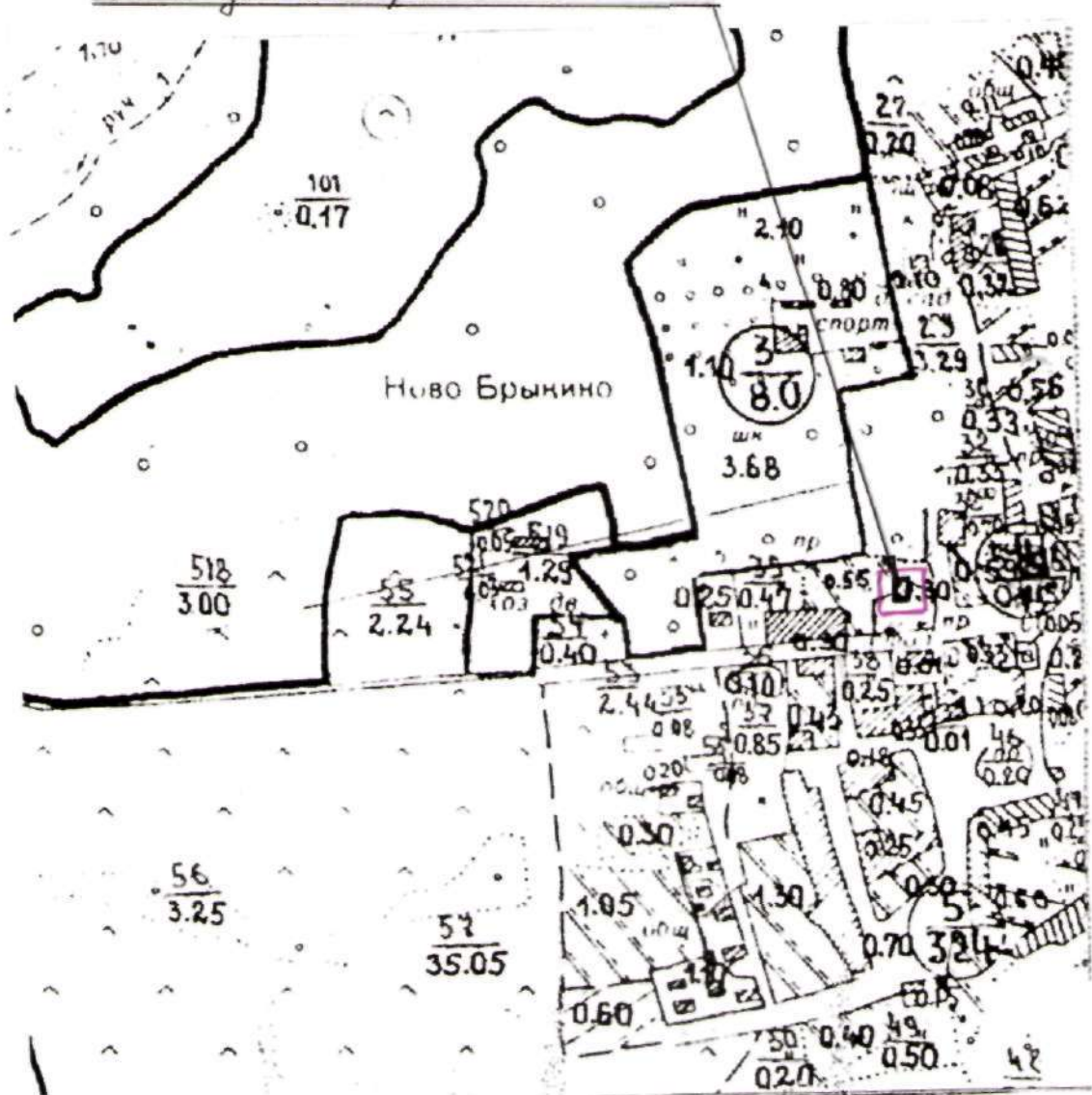
Глава Администрации муниципального образования «Глинковский район»
Н.А.Шарабуров



СХЕМА

границ территорий, на которых не допускается
розничная продажа алкогольной продукции

ФАП д. Новобрыкино



МАСШТАБ : 1:10000



«СОГЛАСОВАНО»:

Глава Глинковского сельского поселения
Е.А. Терешкова



«УТВЕРЖДАЮ»:

Глава Администрации муниципального образования «Глинковский район»
Н.А.Шарабуров

СХЕМА

границ территорий, на которых не допускается
розничная продажа алкогольной продукции

МБДОУ д/с «Солнышко» с. Глинка, ул. Глинка, д. 17



МАСШТАБ: 1:2000

«СОГЛАСОВАНО»:

Глава Елинковского сельского поселения
Е.А. Терешкова



«УТВЕРЖДАЮ»:

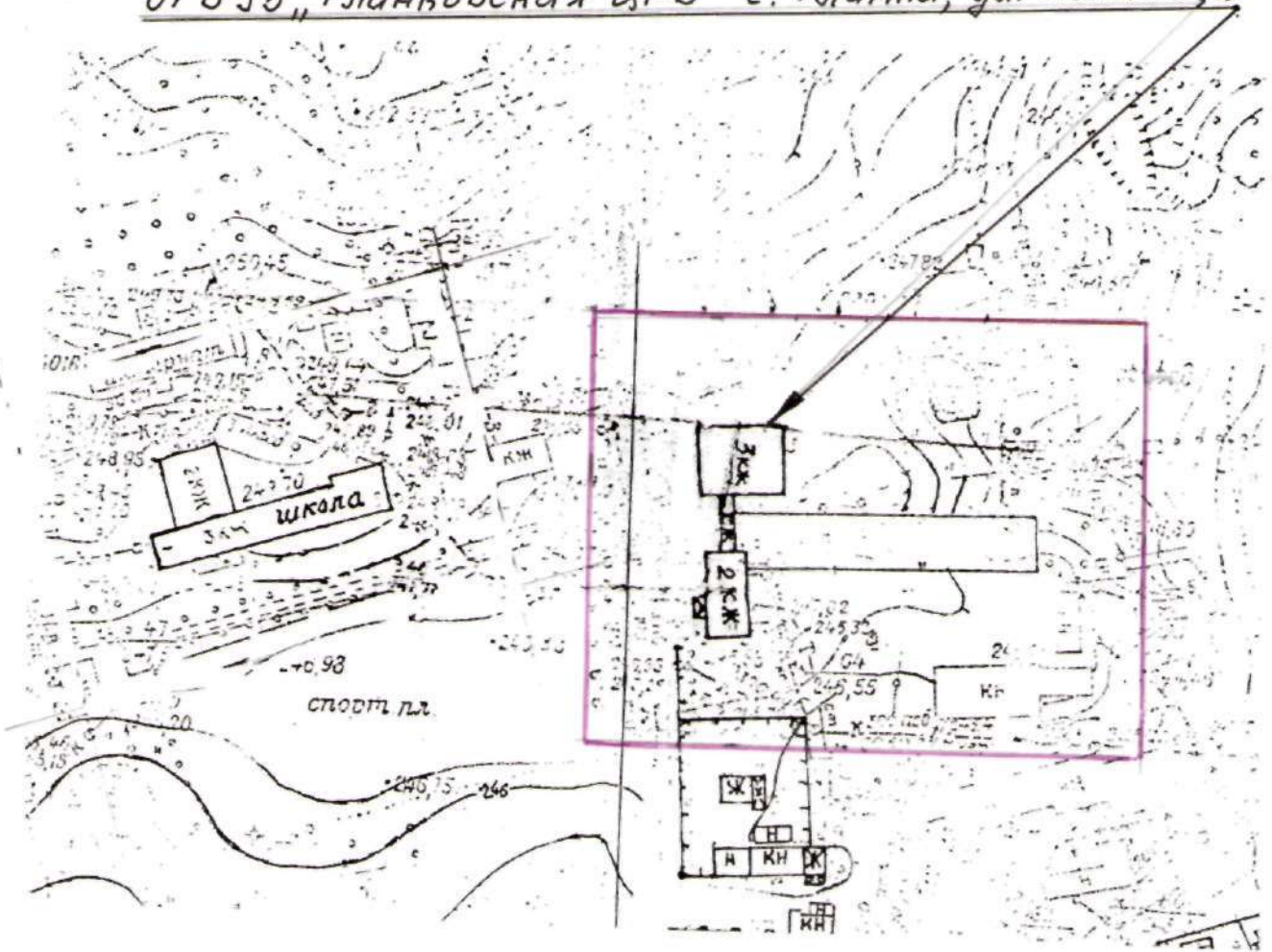
Глава Администрации муниципального образования «Глинковский район»
Н.А.Шарабуров



СХЕМА

границ территорий, на которых не допускается
розничная продажа алкогольной продукции

ОГБУЗ „Глинковская ЦРБ“ с. Глинка, ул. Ленина, 2



МАСШТАБ: 1:2000

«СОГЛАСОВАНО»:



Глава Глинковского сельского поселения
Е.А. Терешкова

«УТВЕРЖДАЮ»:

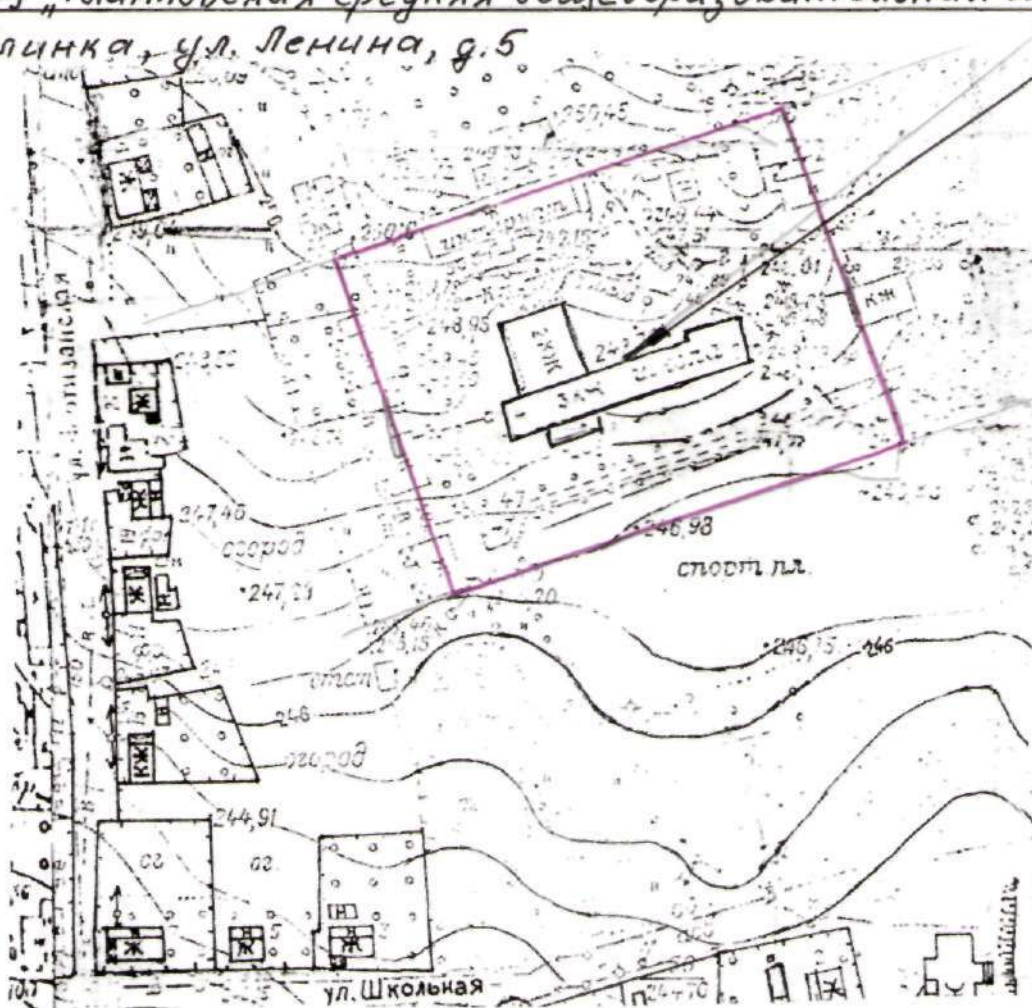


Глава Администрации муниципального образования «Глинковский район»
Н.А.Шарабуров

СХЕМА

границ территорий, на которых не допускается
розничная продажа алкогольной продукции

МБОУ «Глинковская средняя общеобразовательная школа»
с. Глинка, ул. Ленина, д.5



МАСШТАБ: 1:2000

«СОГЛАСОВАНО»:

Глава Елиновского сельского поселения
Е.А. Терешкова



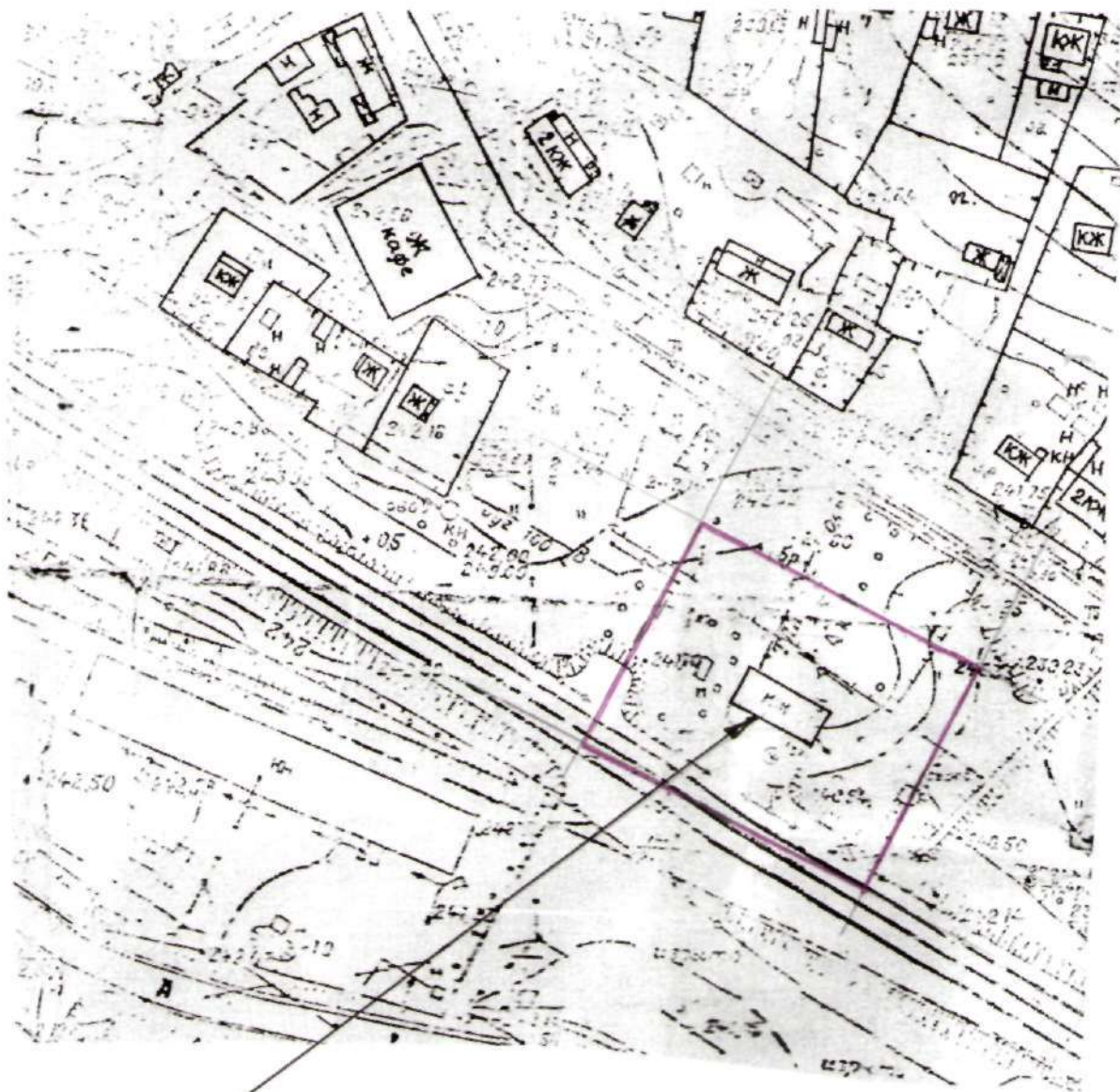
«УТВЕРЖДАЮ»:

Глава Администрации муниципального образования «Глинковский район»
Н.А.Шарабуров



СХЕМА

границ территорий, на которых не допускается
розничная продажа алкогольной продукции



Вокзал. с. Глинка, ул. Железнодорожная, 2

МАСШТАБ: 1:2000

«СОГЛАСОВАНО»:

Глава Глинковского сельского поселения
Е.А. Терешкова



«УТВЕРЖДАЮ»:

Глава Администрации муниципального образования «Глинковский район»
Н.А.Шарабуров



СХЕМА

границ территорий, на которых не допускается
розничная продажа алкогольной продукции

ФАП д. Ново-Яковлевичи



МАСШТАБ: 1:5000

«СОГЛАСОВАНО»:

Глава Глинковского сельского поселения
Е.А. Терешкова



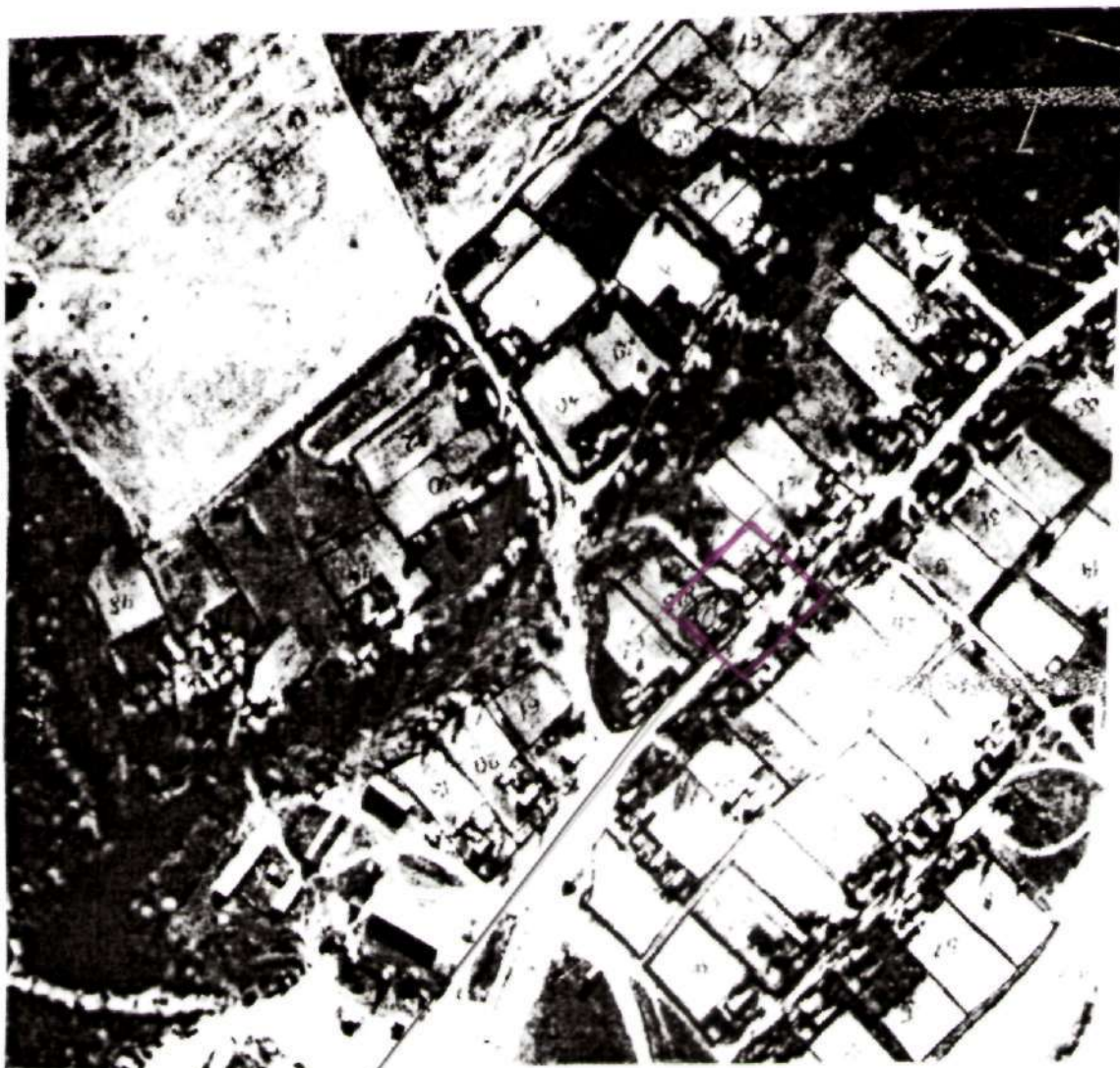
«УТВЕРЖДАЮ»:

Глава Администрации муниципального образования «Глинковский район»
Н.А.Шарабуров



СХЕМА

границ территорий, на которых не допускается
розничная продажа алкогольной продукции



ФАП д. Яковлево

МАСШТАБ: 1:5000

«СОГЛАСОВАНО»:

Глава Доброминского сельского поселения
Г.В. Богданова



«УТВЕРЖДАЮ»:

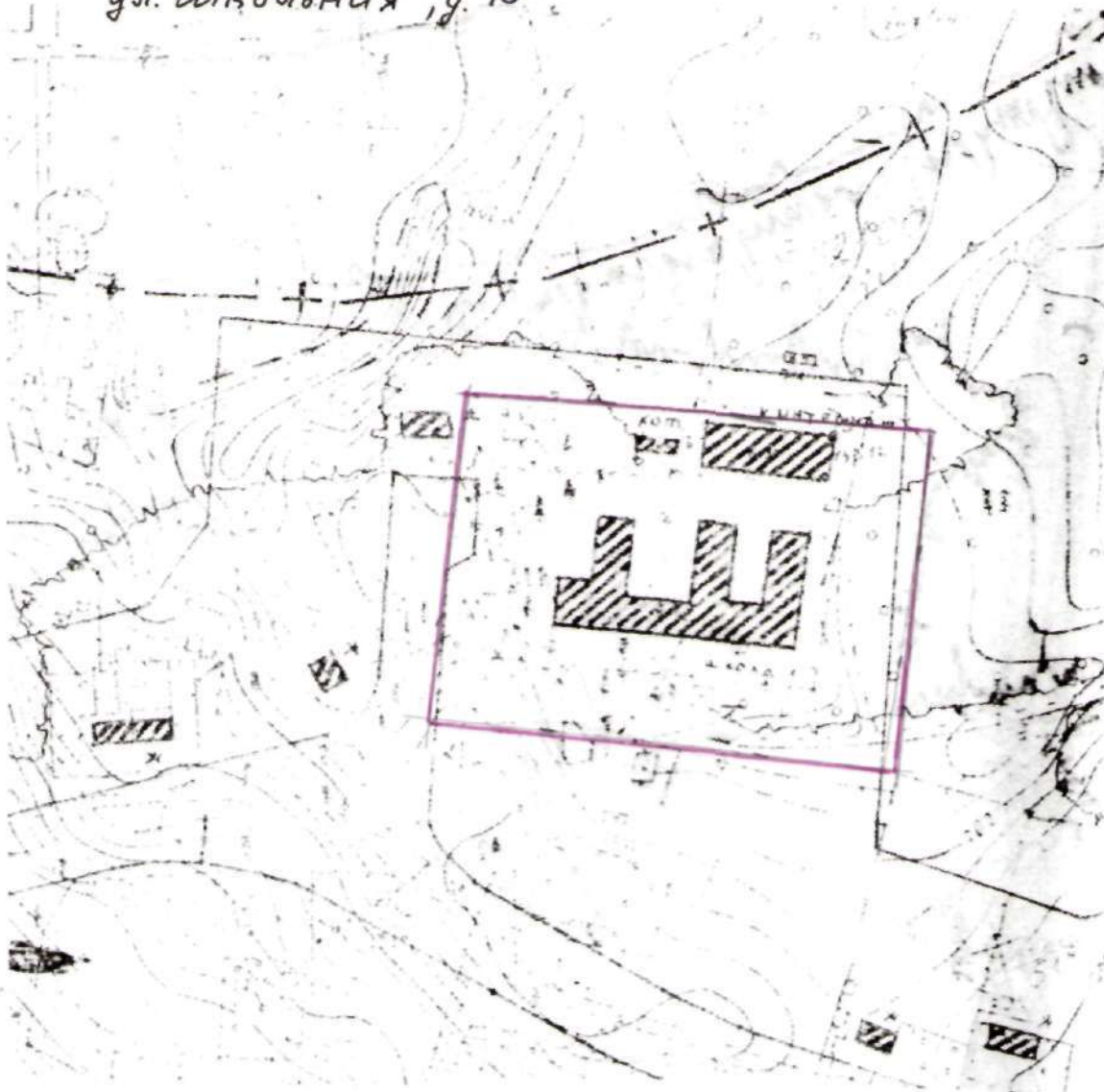
Глава Администрации муниципального образования «Гликовский район»
Н.А.Шарабуров



СХЕМА

границ территорий, на которых не допускается
розничная продажа алкогольной продукции

МБОУ «Доброминская СОШ» г. Доброминно,
ул. Школьная, д. 15



МАСШТАБ: 1:2000

«СОГЛАСОВАНО»:

Глава Доброминского сельского поселения
Г.В. Богданова



«УТВЕРЖДАЮ»:

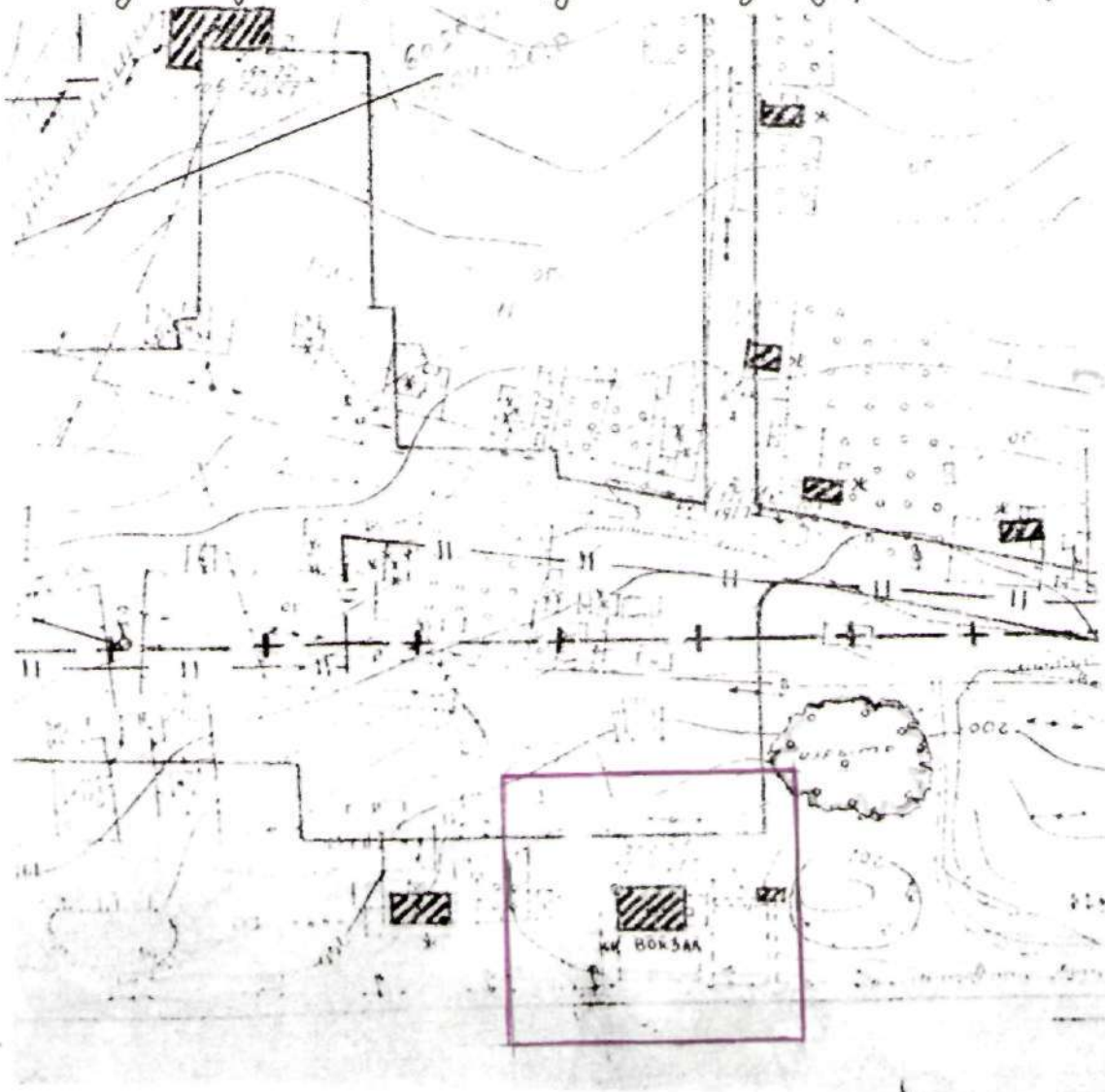
Глава Администрации муниципального образования «Глинковский район»
Н.А.Шарабуров



СХЕМА

границ территорий, на которых не допускается
розничная продажа алкогольной продукции

Вокзал, д. Доброминно, ул. Железнодорожная, д. 24



МАСШТАБ: 1:2000

«СОГЛАСОВАНО»:

Глава Доброминского сельского поселения
Г.В. Богданова



«УТВЕРЖДАЮ»:

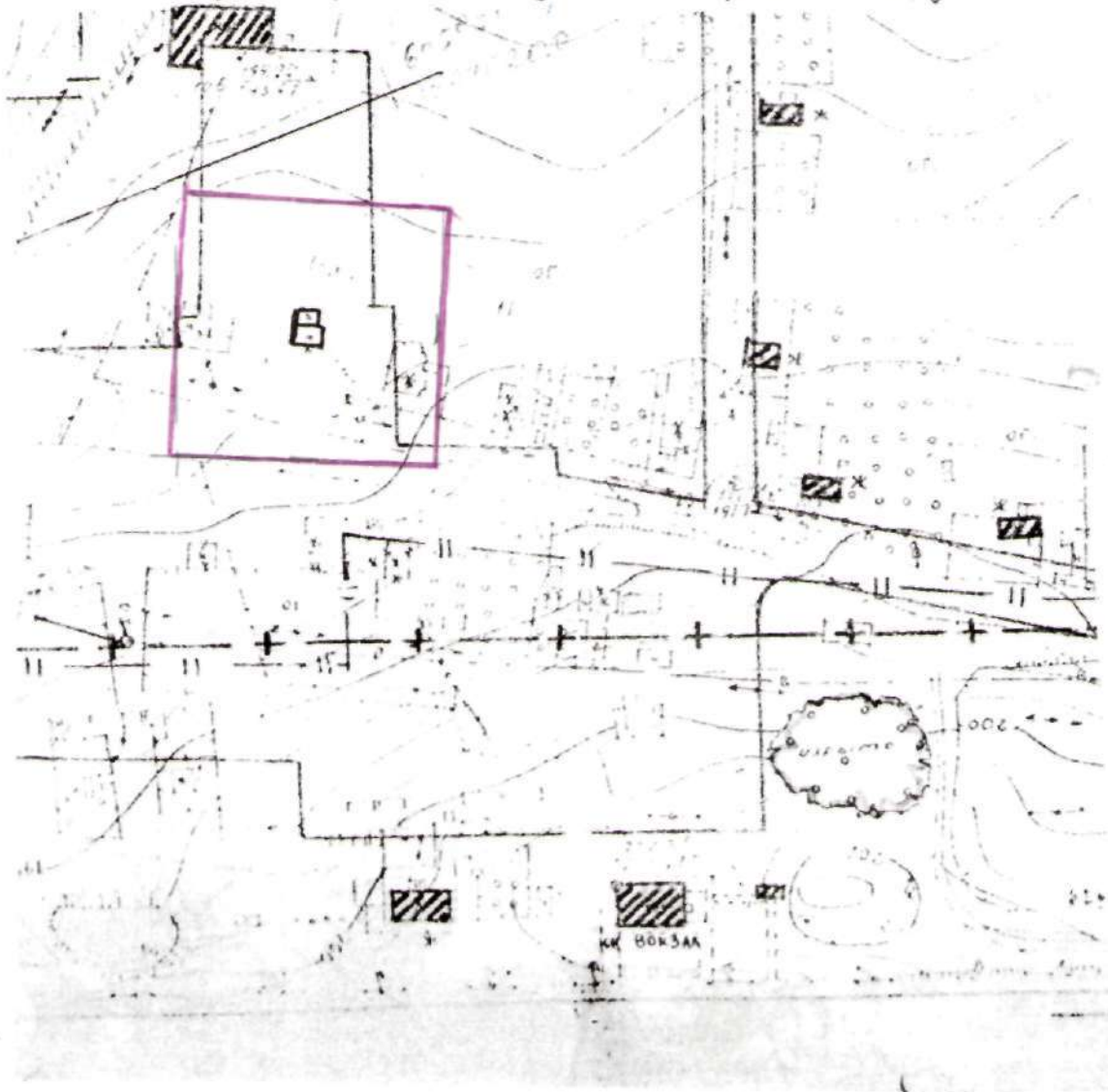
Глава Администрации муниципального
образования «Глинковский район»
Н.А.Шарабуров



СХЕМА

границ территорий, на которых не допускается
розничная продажа алкогольной продукции

ФАП, д. Доброминно, ул. Центральная, д. 29



МАСШТАБ: 1:2000

«СОГЛАСОВАНО»:

Глава Доброминского сельского поселения
Г.В. Богданова



«УТВЕРЖДАЮ»:

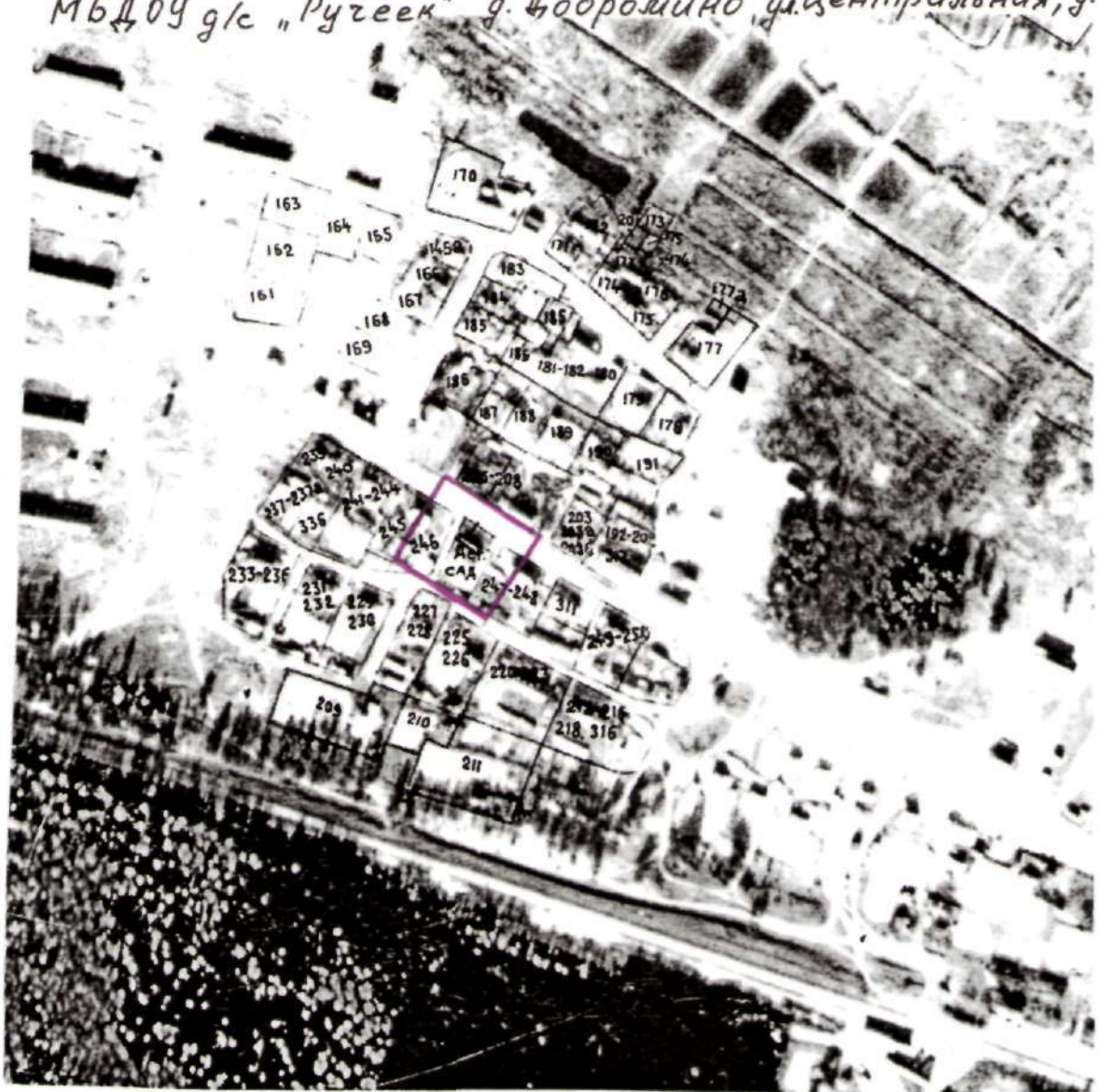
Глава Администрации муниципального образования «Глинковский район»
Н.А.Шарабуров



СХЕМА

границ территорий, на которых не допускается
розничная продажа алкогольной продукции

МБДОУ д/с "Ручеек" д. Доброминно, ул. Центральная, д. 11



МАСШТАБ: 1:5000

«СОГЛАСОВАНО»

Глава Ромодановского сельского поселения
А.И. Семеников

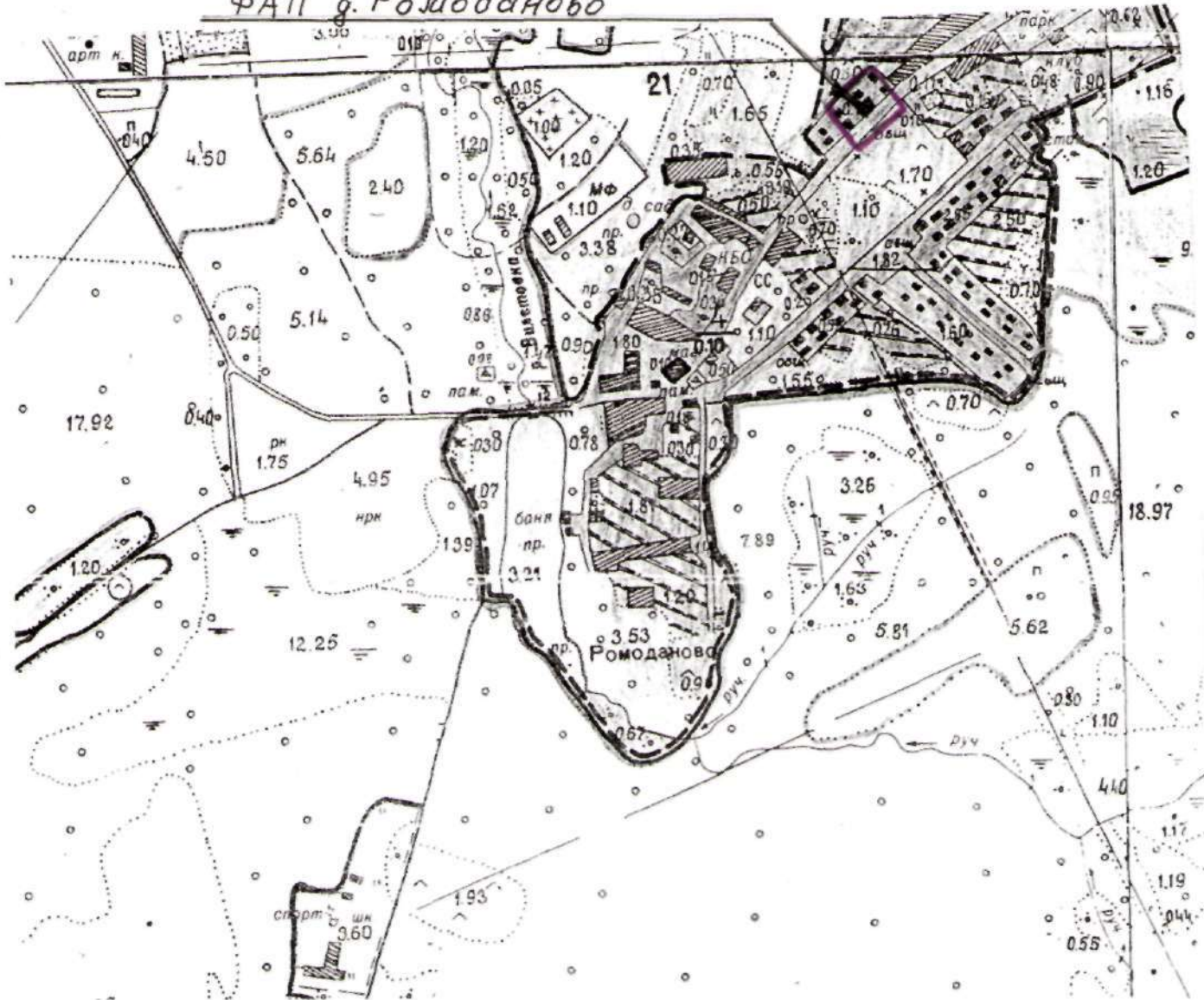
«УТВЕРЖДАЮ»

Глава Администрации муниципального
образования «Глинковский район»
Н.А.Шарабуров

СХЕМА

границ территорий, на которых не допускается
розничная продажа алкогольной продукции

ФАП г. Ромоданово



МАСШТАБ: 1:10000